

Vivre la Wallonie

LE MAGAZINE DE VOTRE RÉGION N°18 | DECEMBRE 2012



ABONNEZ-VOUS C'EST GRATUIT!
VOIR P. 2



SPW | Éditions
TOUT SAVOIR



A la Une

PATRIMOINE :
UN DON DE MÉMOIRE POUR LA POSTÉRITÉ

→ *L'invité* **LIONEL COX, LE TIREUR ARGENTÉ**

→ *Concours* **A GAGNER UNE SOIRÉE À L'OPÉRA
ET UNE NUIT AU CROWNE PLAZA DE LIÈGE**



Wallonie

LE MOT DE LA RÉDACTION

LES HOMMES
SONT DES
BÂTISSEURS.
ILS AIMENT
CONSTRUIRE,
LAISSER UNE
TRACE DE LEUR
PASSAGE.

Les hommes sont des bâtisseurs. Ils aiment construire, laisser une trace de leur passage. La mémoire collective associe alors un bâtiment, un site, un monument du culte à celui ou celle qui en a commandité la construction. Cela dit, même si les pierres vivent bien plus longtemps que l'Homme, elles souffrent avec le temps. Par conséquent, le patrimoine a vraiment besoin d'aide pour pérenniser son image et ses valeurs.

Le Service public de Wallonie l'a bien compris en consacrant chaque année des fonds importants pour protéger et prolonger la vie de ces témoins du passé. Le dossier spécial de ce numéro propose d'éclairer votre lanterne en traitant de quelques aspects spécifiques du patrimoine tels que la répartition des rôles dans les organes publics, les notions de classement, de sauvegarde, de petit patrimoine populaire, patrimoine exceptionnel ou classé UNESCO sans oublier les aides financières existantes, le centre de formation de la « Paix Dieu » dédié aux techniques anciennes de rénovation ou encore les célèbres « Journées du patrimoine », l'événement européen annuel incontournable de septembre.

L'invité central va vous surprendre par la nature de son sport mais, à l'annonce de sa médaille d'argent aux récents JO de Londres, il s'est érigé « comme un coup de fusil » en porte-drapeau de toute une nation ! Et comment ne pas souligner le succès (14 médailles belges) de nos jeunes Wallons au concours européen des métiers techniques ou encore le superbe titre de champion du monde cycliste brillamment décroché par le remoucastrien Philippe Gilbert, dont nous aimerions vous brosser le portrait dans l'une de nos prochaines éditions.

Avant de parcourir le 18^e numéro de votre magazine d'informations régionales, au terme duquel vous retrouverez les photos lauréates du 2^e concours photo « Wallonie, mon amour », l'équipe de Vivre la Wallonie souhaite aussi placer cet édito sous le signe d'un hommage au départ à la retraite de la Secrétaire générale du Service public de Wallonie, Madame Danielle SARLET, dont la carrière administrative a pris fin en octobre 2012. C'est une page importante qui se tourne sur une vie entièrement consacrée à la défense du service public et, en particulier, à l'aménagement du territoire en Wallonie. Nous lui souhaitons une bonne et heureuse retraite.

Excellente lecture à toutes et à tous.

L'équipe de « Vivre la Wallonie »



S'ABONNER À VIVRE LA WALLONIE

- Vous souhaitez vous abonner à titre individuel ?
- Appelez le numéro vert du SPW : 0800 1 1901
- Inscrivez-vous sur notre site : www.wallonie.be

Vous souhaitez commander plusieurs exemplaires pour votre association, votre salle d'attente, votre administration...

- Contactez Valérie Degives : valerie.degives@spw.wallonie.be

VIVRE LA WALLONIE VIA SMARTPHONE

Sur la page de couverture de votre magazine figure un QR code. De quoi s'agit-il ?

A partir d'un smartphone, le QR code de Vivre la Wallonie redirige l'utilisateur mobile sur le formulaire Internet d'abonnement au magazine. Il suffit pour celui-ci de photographier le QR code et de lancer l'application de lecture QR code sur son smartphone.



4 TEMPS FORTS
Survол de l'actualité



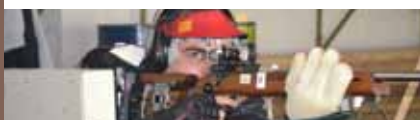
6 A VOTRE SERVICE...
PUBLIC!
Les OIP qui travaillent
à l'international



8 FOCUS
Enquête publique
« Natura 2000 »



10 L'INVITÉ
Lionel Cox :
le tireur argenté



12 TALENTS
Olivier Beghin et Jean-
Baptiste de Mahieu
Amélie Van Elmbt



13 A LA UNE
Patrimoine : un don de
mémoire pour la postérité



29 COUP DE CHAPEAU
Mons 2015 : capitale
européenne de la culture



30 TOUJOURS PLUS
HAUT
Aiseau-Presles opte pour
la biométhanisation



32 LES ESSENTIELS
Infos citoyens



36 RECETTE
Coq aux champs
Poitrine de cochon P.Q.A



38 DECOUVRIR
Le guide



36 AGENDA CONCOURS



VIVRE LA WALLONIE

NUMERO 18
DECEMBRE 2012, JANVIER et FEVRIER 2013

Les Editions du SPW

Magazine d'information trimestriel de la Wallonie
édité par la Direction de la Communication externe
du Service public de Wallonie

Place Joséphine Charlotte, 2 | 5100 JAMBES

Editeur responsable : Jean JANSS, Secrétaire général a.i.
Responsable du Département : Jacques MOISSE, Inspecteur général
Directrice de la publication : Joëlle DEGLIN, Directrice a.i.
Rédactrice en chef : Valérie PUTZEYS – valerie.putzeys@spw.wallonie.be – 081 32 14 39
Secrétaire de rédaction : Michael MODOLO – michael.modolo@spw.wallonie – 081 32 14 23
Équipe de rédaction : Véronique BINET, Edwine BODART, Valérie DEGIVES, Guillaume DUGRAVOT,
Stéphanie ERNOUX, Michaël MODOLO, Valérie PUTZEYS, Annie SCHANDELER,
Delphine ANZEVUI (stagiaire), Anne-Françoise PIERARD,
et Guy FOCANT (SPW - DGO4 - Département du Patrimoine)
Nathalie GEGO
Ont collaboré à ce numéro : Valérie DEGIVES
PEPS COMMUNICATION, Seraing
Promotion, marketing : REMY ROTO, Beauraing
Contacts abonnés : ACCESS, Herstal
Mise en page :
Impression :
Routage :

Imprimé sur du papier FSC® mix credit. Publication trimestrielle gratuite.

Ne peut être vendue. Toute reproduction totale ou partielle nécessite une autorisation préalable de l'éditeur responsable.



MÉRITE WALLON LES NOUVELLES DISTINCTIONS

EN SEPTEMBRE DERNIER, EN PRÉLUDE DES FÊTES DE WALLONIE, 32 PERSONNALITÉS RÉGIONALES QUI CONTRIBUENT DE FAÇON SIGNIFICATIVE AU RAYONNEMENT DE LA WALLONIE SE SONT VUES DISTINGUÉES DANS LE CADRE DU « MÉRITE WALLON ».

- **Economie-entreprise** : Bernard Serin (officier), Christian Jourquin (officier), Eric Domb (officier), Jean-Michel Foidart (officier), Gérard de Geer (commandeur).
- **Recherche** : François Englert (commandeur), Cédric Blanpain (officier), Arsène Burny (officier), Michel Quévité (officier).
- **Culture** : Franco Dragone (commandeur), Bernard Focroulle (officier), Marie Gillain (officier), Freddy Joris (officier), Corinne Boulangier (chevalier), Musique en Wallonie (officier), Nele Paxino (chevalier).
- **Engagement sociétal** : Olivier De Schutter (commandeur), Gabriel Ringlet (officier), Roger Lallemand (officier), Arthur Haulot (officier, à titre posthume), Paul Brusson (officier, à titre posthume).

- **Engagement wallon** : Jean-Emile Humblet (officier).
- **Social et solidarité** : Christine Mahy (chevalier), Paul Trigalet (chevalier), Luc Maquoi (chevalier, à titre posthume).
- **Politique** : Albert Liénard (officier, à titre posthume), Michel Daerden (officier, à titre posthume).
- **Sport** : Michèle George (commandeur), Lionel Cox (officier), Charline Van Snick (chevalier), Jean-Michel Saive (officier), Guy Namurois (chevalier, à titre posthume).

Par ailleurs, un hommage posthume a été rendu à des personnalités historiques. Ont ainsi reçu le titre de commandeur du « Mérite wallon » : François Bovesse, Fernand

Dehousse, Jules Destrée, André Renard, Jean Rey et Freddy Terwagne.

Quant au titre d'officier du « Mérite wallon », il a été conféré à Elie Baussart, Auguste Buisseret, Alfred Califice, André Cools, Julien Delaite, Marie Delcourt, Urbain Destrée, Léonie De Waha, Paul Gahide, Léopold Genicot, André Genot, Léon-Ernest Halpin, Pierre Harmel, Charlotte Hauglustaine, Jacques Leclerc, Jules Mahieu, Fernand Massart, Joseph-Jean Merlot, Albert Mocketel, Paul Pastur, Félix Rousseau, Fernand Schreurs, Léon Troclet, Georges Truffaut, François Van Belle et Jacques Yerna.

www.wallonie.be

Rubrique « connaître la Wallonie »

MESURES HIVERNALES L'HIVER APPROCHE À GRAND PAS ET POUR Y FAIRE FACE LA WALLONIE A PRIS DES MESURES UTILES

EN VIGUEUR DEPUIS LE 1^{ER} NOVEMBRE, LE PLAN « GRAND FROID » MET À DISPOSITION DES LITS SUPPLÉMENTAIRES POUR ACCUEILLIR LES SANS-ABRIS DURANT LES NUITS D'HIVER.

Les 7 relais sociaux déjà actifs durant le reste de l'année en Wallonie (Namur, Charleroi, Liège, Mons, La Louvière, Verviers et Tournai) reçoivent une enveloppe de 405 000 €. Grâce à la coopération avec la Défense, 6 casernes (Beauvechain, Jambes, Tournai, Marche-en-Famenne, Liège et Stockem) seront également à disposition en cas de chute importante des températures.

Côté routes, la Wallonie a anticipé la possibilité d'un hiver particulièrement rigoureux en stockant 135 000 tonnes de sel alors que la consommation pour un hiver « normal » est de 60 000 tonnes. En cas d'offensive hivernale, plus 1 200 personnes du SPW et du secteur privé peuvent être mobilisées en même temps. 600 engins sont disponibles pour assurer un épandage et déneiger les 8 000 km d'autoroutes et routes régionales.

LOGEMENT MODIFICATIONS DE LA PRIME « RÉHA »

Dès le 1^{er} janvier 2013, la prime à la réhabilitation au logement va connaître quelques modifications notamment en ce qui concerne le double vitrage. Pour connaître tous les détails, vous pouvez contacter le Téléphone vert du Service public de Wallonie (0800 1 1901) ou vous rendre dans l'une des permanences « info-conseils logement » organisées dans les Espaces Wallonie (voir adresses et horaires en pages 32 et 33).

Nous reviendrons par ailleurs, dans notre numéro de mars, sur toutes les nouveautés 2013 en matières de primes « énergie ».

DANIELLE SARLET À L'AUBE D'UNE NOUVELLE VIE !

APRÈS 40 ANS DE CARRIÈRE AU PLUS HAUT NIVEAU DE RESPONSABILITÉ DE L'ADMINISTRATION WALLONNE, MADAME SARLET PREND SA RETRAITE. LE DÉPART DE CE GRAND « COMMISS DE L'ETAT » LAISSERA À N'EN POINT DOUTER UNE VIVE ÉMOTION DANS LE CŒUR DE NOMBREUX COLLÈGUES ET COLLABORATEURS PROCHES.



Aussi épanouie et responsable dans les arcanes administratives du Gouvernement provincial de Namur (à ses débuts) qu'à la tête de la Direction générale de l'Aménagement du territoire, du Logement et du Patrimoine (pendant plus de 20 ans) et plus récemment comme chef d'orchestre du Secrétariat général et de la Di-

rection générale transversale du personnel et des affaires générales du Service public de Wallonie, ses idées novatrices, sa vision prospective et sa rigueur auront constitué des sources de motivation essentielles pour tenter de faire aboutir les nombreux défis quotidiens du service public.

Dynamique, ouverte à la discussion et sensible aux valeurs humaines, Mme Sarlet sera toujours restée proche de ses collègues en cherchant continuellement à mieux connaître les collaborateurs qui l'entouraient.

Dans son allocution de départ, elle terminera par ces mots « *Servir l'Etat, c'est se mettre au service d'une société plus solidaire, plus innovante et plus durable.* Je

pars avec une extrême reconnaissance pour toutes celles et ceux qui m'ont aidée, soutenue, encouragée et aimée. Grâce à eux, j'ai essayé d'être quelqu'un de bien en restant fidèle à mes convictions. J'ai toujours regardé le côté lumineux de la vie ».

SERVIR L'ETAT, C'EST SE METTRE AU SERVICE D'UNE SOCIÉTÉ PLUS SOLIDAIRE, PLUS INNOVANTE ET PLUS DURABLE.



SUCCÈS DE WALLANGUES

LANCÉE IL Y A UN AN, LA PLATEFORME INTERNET WALLANGUES, MISE GRATUITEMENT À LA DISPOSITION DES WALLONS POUR L'APPRENTISSAGE DES LANGUES, RENCONTRE UN FRANC SUCCÈS.

180 000 citoyens se sont déjà inscrits et améliorent leurs connaissances en néerlandais, anglais, allemand et français en ligne chez eux ou avec le soutien d'opérateurs publics.

Un succès dopé, en juin dernier, par la campagne d'information consacrée au Plan Marshall 2.Vert qui a mis en lumière quelques-unes des mesures concrètes de ce vaste plan de relance économique qui touche l'ensemble de la population.

◆ Plateforme Wallangues : www.wallangues.be
Plan Marshall 2.Vert : <http://planmarshall2vert.wallonie.be>



DES RÉSEAUX DE CHALEUR POUR LES LOGEMENTS PUBLICS

4,6 millions €, tel est le montant que le Gouvernement wallon a décidé de consacrer à un appel d'offres original proposant une **alternative aux chaudières individuelles** par la création de chaufferies collectives fonctionnant à partir d'énergies renouvelables ou de récupération de chaleur.

S'adressant aux sociétés de logement de service public (SLSP), l'appel à projets vise tant les initiatives de rénovation que les nouvelles constructions. Les chaufferies collectives avec réseaux de chaleur alimenteront en eau chaude, les chauffages et les sanitaires des logements publics, et éventuellement aussi, des logements privés ou d'autres bâtiments environnants.

Financé par le Plan Marshall 2.Vert, ce projet vient en complément du vaste programme d'investissement PIVERT qui vise à améliorer l'efficacité énergétique des logements publics.

LA WALLONIE EST TRADITIONNELLEMENT OUVERTE À L'EXTÉRIEUR PAR SES ENTREPRENEURS, INGÉNIEURS, CHERCHEURS, TRAVAILLEURS, ARTISTES QUI, DE LONGUE DATE, EXPORTENT DANS LE MONDE ENTIER LE SAVOIR-FAIRE WALLON. DEUX ORGANISMES PUBLICS SONT CHARGÉS DE LES ACCOMPAGNER DANS LEUR DÉMARCHE INTERNATIONALE : L'AGENCE WALLONNE À L'EXPORTATION ET AUX INVESTISSEMENTS ÉTRANGERS (AWEX) ET WALLONIE-BRUXELLES INTERNATIONAL (WBI).

Valérie PUTZEYS

AWEX L'AGENCE WALLONNE À L'EXPORTATION ET AUX INVESTISSEMENTS ÉTRANGERS



L'AWEX EST LE PARTENAIRE COMPLET DE L'ENTREPRISE QUI SOUHAITE EXPORTER AU DÉPART DE NOTRE RÉGION. FAIRE EN SORTE QU'UN MAXIMUM D'ENTREPRISES WALLONNES AIT LE RÉFLEXE « EXPORT » EST SON CHEVAL DE BATAILLE QUOTIDIEN.

- L'AWEX est le partenaire du développement économique international de la Wallonie.
- En moyenne, depuis une quinzaine d'années, les exportations wallonnes ont augmenté annuellement de 7 %.
- Depuis 2000, 976 projets d'investissements étrangers ont contribué à créer 21 700 emplois.

Pour mener à bien cette mission, l'Agence leur propose un panel d'incitants, financiers ou non, qui couvrent l'ensemble des étapes nécessaires à la réussite d'un projet d'exportation, que ce soit pour une grande entreprise, une PME ou une TPE*.

* Très petite entreprise

Cela va de la mise à disposition d'informations sur les marchés envisagés (habitudes de consommation, concurrence locale...) jusqu'à des opérations complexes de financements internationaux, en passant par des aides en stratégie diverses, à la prospection des marchés ou à l'ouverture d'un bureau à l'étranger.

Une aide très prisée des entreprises est la participation à des foires et salons internationaux. Il ne s'agit toutefois que d'un des modes prospectifs proposés par l'AWEX, dans le cadre de son programme d'actions de prospection commerciale. Celui de 2012 couvre 25 secteurs d'activités et vise 81 pays. Elle y définit aussi un marché dit « exploratoire » (où elle n'est jamais allée) et un ou deux marchés prioritaires où elle intensifie spécifiquement la promotion (le Nord de l'Italie et la province chinoise du Hubei pour cette année).

ATTIRER LES INVESTISSEURS ÉTRANGERS

L'autre volet du travail de l'AWEX est d'assurer la promotion des atouts wallons en matière d'accueil des candidats investisseurs étrangers par le biais notamment de campagnes de communication générales ou spécifiques, de séminaires, etc.

Lorsqu'un investisseur potentiel est identifié, l'Agence déploie, là aussi, un éventail complet de services et de conseils destinés à faciliter l'installation dans notre région : proposition de sites d'implantation, élaboration de dossiers répertoriant l'ensemble des incitants financiers européens et régionaux, etc.

AWEX
Place Sainctelette, 2 – 1080 Bruxelles
Tel : + 32 (0)2 421 82 11
www.awex.be
www.investinwallonia.be

PRÉSENCE LOCALE...

Pour accompagner au plus près nos entreprises dans leur démarche exportatrice, l'AWEX s'appuie sur le travail de **7 centres régionaux** basés à Charleroi, Eupen, Libramont, Liège, Mons, Namur et Nivelles. Ces bureaux assurent également le « service après-vente » pour les entreprises qui s'implantent en Wallonie.

... ET INTERNATIONALE

Le réseau international de l'Agence est composé de **109 « Attachés économiques et commerciaux »**. Cette représentation couvre 120 pays et une vingtaine d'organisations internationales.

SOFINEX : LE BRAS FINANCIER

Filiale de l'AWEX et de la SOWALFIN, la SOFINEX soutient les entreprises wallonnes dans le cadre de projets internationaux d'envergure, qu'il s'agisse d'opération commerciale à court terme ou d'investissement à long terme. Elle propose divers instruments financiers comme, notamment, des garanties de crédits bancaires, des financements des exportations des prises de participation en capital.

+	450	2 900	7 700
	personnes dont 109 attachés économiques et commerciaux	entreprises aidées par an	entreprises exportatrices référencées

WBI WALLONIE-BRUXELLES INTERNATIONAL



PAR SES ACTIONS DIRECTES, WBI FAVORISE, PARTOUT DANS LE MONDE, LA DÉFENSE DES INTÉRÊTS DE LA WALLONIE ET DE BRUXELLES EN ASSURANT LA VISIBILITÉ ET LA PROMOTION DE NOS TALENTS ARTISTIQUES, SCIENTIFIQUES ET ÉDUCATIFS.

→ **Wallonie-Bruxelles International met en œuvre la politique internationale menée par la Wallonie, la Fédération Wallonie-Bruxelles et la Commission communautaire française (Cocof) de la Région de Bruxelles-Capitale.**

→ **Elle s'appuie sur un réseau de 16 délégations présentes à l'étranger.**

→ **5 filiales spécialisées participent à la visibilité internationale de nos créateurs.**



L'appui aux opérateurs culturels, aux étudiants, enseignants et chercheurs ainsi que le soutien aux associations actives dans la coopération avec les pays du Sud constituent des programmes essentiels.

RELATIONS BILATÉRALES

WBI gère les accords bilatéraux passés entre, d'une part, un pays ou une région partenaire et, d'autre part, la Fédération W-B, la Wallonie et/ou la Cocof qui, depuis 1996, sont compétentes pour signer des accords de coopération.

Avec les pays développés et émergents, WBI veille à articuler son action sur les besoins de notre développement économique, social et culturel. Pour les accords conclus avec les pays du Sud, l'action est davantage orientée vers la coopération au développement et l'appui aux acteurs de la solidarité (ONG).

VALORISATION DE NOTRE ENSEIGNEMENT ET DE NOTRE RECHERCHE

Afin d'accroître la mobilité des jeunes et l'acquisition de nouvelles compétences dans un cadre mondial, WBI propose un vaste programme destiné à encourager les échanges internationaux dans les domaines

de l'enseignement, de la formation et de recherche (bourses, stage...). Il est aidé dans sa tâche par le **Bureau International Jeunesse** (BIJ) qui soutient les projets internationaux de jeunes Bruxellois et Wallons et par **WB Campus** chargé de promouvoir notre enseignement supérieur à l'étranger.

DES FILIALES AU SERVICE DES SECTEURS CULTUREL ET AUDIOVISUEL

Tirage de copies de films, accueil de programmeurs étrangers, aides au sous-titrage, à la mobilité des troupes, à la participation à des résidences d'artistes... Wallonie-Bruxelles International participe activement au rayonnement de nos créateurs sur la scène internationale. Il est aidé dans cette mission par 5 filiales spécialisées dans des secteurs pointus : **WB Images, WB Musiques, W-B Design/Mode, WB-Bruxelles Théâtre/Danse et WB Architectures.**

WBI, C'EST AUSSI...

→ Le **porte-parole de la défense des intérêts wallons et bruxellois** auprès des organisations internationales (Union européenne, OCDE...)

→ **Un des piliers de la francophonie.** WBI est notamment le 3^e contributeur

(après la France et le Québec) au budget de l'Organisation internationale de la Francophonie.

→ **L'acteur de la coopération transfrontalière.** WBI coordonne la coopération territoriale européenne plus connue sous le nom de programme Interreg soit, pour l'année 2011, 262 projets transfrontaliers auxquels participent un ou plusieurs opérateurs wallons.

📍 www.wbi.be

16 DÉLÉGATIONS AU STATUT DIPLOMATIQUE

Situées à Québec, Paris, Berlin, Prague, Varsovie, Bucarest, Hanoï, Pékin, Tunis, Rabat, Alger, Dakar, Kinshasa, Santiago du Chili, Genève et Bruxelles (Union Européenne), elles sont chargées de mieux faire connaître toute la diversité de Wallonie-Bruxelles mais aussi d'aider les Wallons et Bruxellois à établir les contacts nécessaires à la réalisation de leurs projets.

A ces délégations s'ajoutent 2 centres culturels Wallonie-Bruxelles (Paris et Kinshasa) et le Théâtre des Doms, vitrine de notre création théâtrale à Avignon.

Par le biais de WBI, la Wallonie est engagée dans 58 accords bilatéraux

217 personnes travaillent au siège central situé à Bruxelles

Les délégations comptent 140 agents, dont 20 ayant statut diplomatique

Wallonie Vivre la

Le nacré de la bistorte fait partie de la liste des espèces d'intérêt communautaire.



Avec ses 875 000 km², le réseau Natura 2000 couvre 17,5 % du territoire européen et constitue le plus grand réseau de zones protégées du monde.

En Wallonie, les 240 sites Natura 2000 couvrent 221 000 ha dont 75 % sont constitués de forêts, les zones restantes se répartissant en pelouses, prairies et zones humides.

L'ENQUÊTE PUBLIQUE NATURA 2000

C'EST DÈS LA FIN DE CETTE ANNÉE QUE LES PROPRIÉTAIRES ET GESTIONNAIRES WALLONS CONCERNÉS PAR NATURA 2000 SERONT INVITÉS À PARTICIPER À UNE ENQUÊTE PUBLIQUE RELATIVE À CE VASTE PROJET. VIVRE LA WALLONIE VOUS RAPPELLE LE CONTEXTE ET LES OBJECTIFS DE CETTE DÉMARCHÉ.

Véronique BINET

NATURA 2000, UN RÉSEAU QUI DÉPASSE LES FRONTIÈRES

Depuis quelques décennies, les activités humaines, la pollution et le changement climatique transforment, voire détruisent, les habitats naturels, accélérant de la sorte l'érosion de la biodiversité. Pour lutter contre cette situation alarmante, l'Union européenne a initié la mise en place de Natura 2000, un vaste réseau écologique. Son objectif est de protéger et relier entre elles des zones naturelles à travers un cadre de protection européen dans lequel s'intègrent l'homme et ses activités. L'équilibre entre la préservation de la nature et les contraintes socio-économiques est en effet au cœur de Natura 2000! Si le réseau dépasse les frontières, il prend également en compte les particularités des États en leur déléguant la mise en œuvre et la gestion du réseau. C'est donc en fonction des listes des espèces et habitats naturels « d'intérêt communautaire », rares, menacés ou typiques, établies par l'Union européenne, que chaque État désigne des zones. Ce sont les fameux « sites Natura 2000 » dans lesquels des régimes de protection doivent permettre de protéger les espèces et les milieux qu'on y rencontre.

NATURA 2000 EN WALLONIE

La Wallonie compte plus de 40 habitats naturels abritant de nombreuses espèces d'intérêt communautaire. Dans notre région, l'identification des sites Natura 2000 a nécessité un énorme travail de cartographie. Une équipe de 20 scientifiques du SPW ont parcouru chaque site pour réaliser un inventaire fouillé de leur richesse biologique. Sur cette base, 240 sites ont été reconnus par l'Europe, ont fait l'objet de projets d'arrêtés de désignation et ont également été divisés en unités de gestion, c'est-à-dire en portions de territoires nécessitant des mesures de protection similaires. La forêt wallonne compte, par exemple, 5 unités de gestion parmi lesquelles les forêts indigènes feuillues, les forêts de pente ou encore les forêts alluviales...

DES MESURES DE GESTION ET D'AIDE

Afin de protéger les milieux et les espèces, les pratiques de gestion forestière ou agricoles doivent être adaptées. Le Gouvernement wallon a donc déterminé des mesures de gestion générales, qui depuis janvier 2011, s'appliquent à l'ensemble des sites. Des mesures particulières, spécifiques aux différentes unités de gestion entreront en vigueur dès la désignation des sites. Pour compenser les éventuelles pertes de revenus liées à l'application de ces mesures, un régime d'aides financières en faveur des gestionnaires et propriétaires est également prévu. Des indemnités sont ainsi annuellement octroyées aux exploitants agricoles et aux propriétaires forestiers. Un régime d'exonération fiscale sur les droits de succession et les précomptes immobiliers est également mis en place.

SON OBJECTIF EST DE PROTÉGER ET RELIER ENTRE ELLES DES ZONES NATURELLES À TRAVERS UN CADRE DE PROTECTION EUROPÉEN DANS LEQUEL S'INTÈGRENT L'HOMME ET SES ACTIVITÉS.



Exemple de cartographie



Séance d'information

LES ACTEURS QUI ACCOMPAGNENT L'ENQUÊTE PUBLIQUE

- Le **Département de la Nature et des Forêts** (DNF) du SPW assure la mise en œuvre de Natura 2000 sur le terrain (site : <http://environnement.wallonie.be> et <http://natura2000.wallonie.be>).
- Le **Département de l'Etude du Milieu naturel et agricole** (DEMNA) du SPW est responsable de l'aspect scientifique de Natura 2000 (<http://biodiversite.wallonie.be>)
- L'**asbl Naturawal** assure, sur le terrain, l'accompagnement des propriétaires et gestionnaires concernés (www.naturawal.be).
- Les **8 commissions de conservation** comprennent des propriétaires, différents représentants des secteurs agricoles, forestiers, piscicoles et environnementalistes, des communes et du SPW. Ces commissions veillent aussi à l'état de conservation des sites.



L'ENQUÊTE PUBLIQUE

L'OBJET DE L'ENQUÊTE PUBLIQUE

En Wallonie, ce sont quelque 72 000 personnes, propriétaires ou gestionnaires, qui sont directement concernées par Natura 2000. Dès la fin de l'année 2012, ils seront invités à remettre leurs remarques sur les projets d'arrêtés de désignation des 240 sites, lors d'une enquête publique qui durera 45 jours. Les projets d'arrêtés déterminant la liste des terrains placés en zone Natura 2000, c'est donc bien sur la cartographie que portera l'enquête et non sur les mesures de gestion, déterminées par le Gouvernement wallon.

POURQUOI RÉAGIR ?

L'enquête publique constitue une phase très importante de la mise en œuvre de Natura 2000 puisqu'elle permettra à chaque propriétaire ou gestionnaire de vérifier si la cartographie correspond bien à la réalité de ses terrains. Les problèmes rencontrés peuvent être liés au périmètre ou au découpage en unités de gestion (par ex : un tracé

de bois débordant sur une prairie ou une forêt mixte reprise en forêt alluviale...). Mais ils peuvent aussi être de nature socio-économiques comme la mise en zone Natura 2000 d'un terrain compromettant, par exemple, une pratique sportive, ou affectant les activités d'une pêche ou d'une carrière. Dans ces différents cas, l'enquête constitue, pour le propriétaire ou le gestionnaire, l'occasion d'émettre des remarques auprès de sa commune.

OÙ TROUVER LES INFORMATIONS ?

Afin de faciliter la participation à l'enquête publique, la Wallonie met différents outils à disposition des propriétaires et gestionnaires. Trente jours avant le début de l'enquête publique, la cartographie générale de Natura 2000 pourra être consultée dans les communes concernées, dans les services extérieurs du DNF et sur internet à l'adresse <http://natura2000.wallonie.be>. Au préalable, les gestionnaires et propriétaires concernés auront reçu un courrier reprenant la liste de leurs parcelles et un lien

internet donnant accès à une cartographie personnalisée. Un guide de gestion reprendra également les mesures à respecter et des permanences visant les personnes concernées seront organisées par Naturawal.

COMMENT SERONT TRAITÉES LES RÉPONSES ?

Au terme de la procédure d'enquête, toutes les remarques récoltées seront analysées par les 8 commissions de conservation. Sur base de leurs avis, le Gouvernement wallon adoptera, fin 2013, les arrêtés de désignation. Cette étape permettra l'entrée en vigueur des mesures particulières de protection et du régime d'indemnités complémentaires.

LIONEL COX LE TIREUR ARGENTÉ

IL EST ENTRÉ DANS LA LUMIÈRE COMME UNE BALLE SORTIE DU CANON. ALORS INCONNU DU GRAND PUBLIC, IL EST DEvenu LE SEUL ATHLÈTE BELGE À AVOIR DÉCROCHÉ UNE MÉDAILLE OLYMPIQUE D'ARGENT AUX RÉCENTS JO DE LONDRES. DERRIÈRE CET EXPLOIT, IL Y A L'ENTRAÎNEMENT LOURD ET UNE PARFAITE MAÎTRISE DE SON ART. PLEIN FEU SUR CE JEUNE TIREUR DE 31 ANS. **Michaël MODOLO**

EN 2008, J'AI SEULEMENT COMMENCÉ À TIRER À 50 MÈTRES, L'UNIQUE DISTANCE DE TIR OLYMPIQUE. EN 4 ANS À PEINE, JE NE PENSais PAS POUVOIR ME QUALIFIER POUR LES JO DE LONDRES. ET PUIS, TOUT EST ALLÉ TRÈS VITE...

COUP DE PROJECTEUR

Lionel Cox vient de vivre une véritable « success story » qui aura donné un fameux coup de projecteur sur un sport non médiatisé et fort peu connu du grand public.

Natif et résident de Seraing (province de Liège), il s'est d'abord glissé dans la peau d'un joueur de football. A 15 ans, il s'intéresse par curiosité au tir, le loisir pratiqué par son papa. A l'essai d'un fusil de compétition à 300 m, le sentiment est immédiat : « *Ca m'a tout de suite beaucoup plu, mais le gros problème, c'était le prix d'une carabine et comme j'étais encore jeune...* ».

Il entame des études de droit qu'il termine avec succès en 2003. « *Gagner ma vie m'a permis de commencer les compétitions en Belgique* » se souvient-il. Pour s'entraîner à proximité du domicile, il n'y avait que les clubs de Sprimont et d'Amay. « *J'ai choisi ce dernier parce que j'ai été superbement accueilli* », précise le tireur wallon.

UNE PROGRESSION CONTINUE

Son matériel se sophistique et Lionel Cox épingle un premier championnat de Belgique en 2006 sur 300 m avant d'enchaîner les matches internationaux et coupes d'Europe l'année suivante. En 2008, il passe au tir à 50 m pour pouvoir espérer décrocher une sélection aux récents JO de Londres. Le garçon s'entraîne dur et se persuade de son potentiel. En 2011, ses résultats sont encore meilleurs. Début 2012, il décroche une 9^e place à la coupe du monde de Londres et un 11^e accessit à la coupe du monde de Milan.

Les derniers mois avant les JO, c'était carrément la forme... olympique. « *J'étais encore plus performant qu'en début d'année et je savais alors que dans un bon jour, j'étais capable de faire LE résultat dans une compétition de grande envergure* ».

La suite est désormais connue, le sociétaire d'Amay décrochera, devant le gratin mondial de la discipline, une superbe médaille d'argent.

LE MATÉRIEL DE COMPÉTITION :

- Une carabine (calibre « 22 Long Rifle ») ;
- Un gilet (avec épaisseur réglementée sous la veste) ;
- Une veste en cuir et en « canevas » (le plus solide des tissus pour la rigidité) avec de l'anti-grip aux coudes ;
- Un gant et une bretelle (pour le tir couché) ;
- Les munitions ;
- Une cible électronique qui permet de mesurer l'impact d'une balle au dixième de millimètre près.



2016

Les Jeux olympiques d'été auront lieu à Rio au Brésil



1896

Le tir sportif est inclus au programme des Jeux olympiques d'été depuis les jeux de 1896 à Athènes



ON NE SAIT PAS TOUJOURS QUE :

- On peut tirer même avec des lunettes optiques correctives ;
- Une visée avant de tirer, c'est 3 ou 4 secondes max. Une visée trop longue fait refléter l'image de la cible dans la rétine et le risque de tirer à côté augmente ;
- La vitesse d'une balle tirée : environ 1 000 m/seconde

A 10 ANS DÉJÀ

C'est à l'âge de 10 ans qu'un jeune peut commencer à tirer, mais à air uniquement car la législation est claire en la matière (en dessous de 16 ans on ne peut pas tirer à balles réelles). En compétition, il existe différents types de championnat : provinciaux, régionaux et nationaux. On y participe sur base de critères fixés par la fédération, en fonction des sélections nationales et des matchs à l'étranger. Notre sportif en est conscient : « *C'est à l'entraînement que l'on forge son potentiel. Si on y fait un bon résultat, il n'y aucune raison de ne pas reproduire cette performance en compétition.* »

PROFIL PRÉCIS POUR FONCTION PRÉCISE

En optant pour la distance de 50 mètres, un tireur peut bénéficier du soutien financier indispensable et de l'encadrement proposés par l'ADEPS (préparateur physique, nutritionniste, psychologue du sport et une bourse pour acheter du matériel). La candidature de Lionel, au statut de sportif de haut niveau, a rapidement été remarquée par Guy Namurois (préparateur physique récemment disparu).

Un nutritionniste conseille sur la nature et le moment de prise d'un repas, le psychologue enseigne les techniques de concentration (imagerie mentale, auto-hypnose) pour aider le sportif à se glisser dans un « flow », un état mental un peu second ou tout devient plus facile car on ne pense plus qu'à la technique. Le champion précise : « *A un niveau très élevé de compétition, c'est une foule de petits détails qui font la différence!* ».

31 ANS, C'EST JEUNE POUR TIRER!

Le tir est une discipline qui se structure progressivement. Comme pour d'autres sports, l'ADEPS et les fédérations respectives font de gros progrès en rentrant des plans-programme précis pour mettre en valeur les sportifs de haut niveau.

A 31 ans, Lionel Cox est encore un « jeune » dans la discipline. Aux JO de Londres, les médaillés d'or et de bronze avaient plus de 40 ans. « *A 45 ans, on peut encore briller en compétition* », conclut le tireur argentin, un sportif qui n'a certainement pas fini d'étonner le petit monde du tir. Rendez-vous à Rio en 2016 pour les prochains JO, même si le chemin est encore long...



ALAIN VERWIMP, PRÉSIDENT DU « CARABINE CLUB AMAY THIERS »

Notre club se compose de 10 lignes à air (agrandissement en cours pour 15 lignes supplémentaires), 12 lignes de 50 mètres (carabine + pistolet) et 5 lignes de 25 mètres. On s'est assez vite aperçu que Lionel tirait bien mais de là à ramener une médaille d'argent aux JO, c'est fantastique, c'est pour la vie. Ça a changé l'image du tir que l'on considère encore parfois comme un jeu venu du « far west ».

Le club d'Amay, c'est une bande de vieux copains, une centaine d'affiliés. L'école des jeunes a doublé ses inscriptions depuis la médaille de Lionel (et 200 membres supplémentaires se sont inscrits en région neerlandophone!). Nous sommes évidemment très fiers de ce qui est arrivé à ce garçon humble, discret mais bossueur et déterminé, un exemple pour la jeune génération.

A UN NIVEAU TRÈS ÉLEVÉ DE COMPÉTITION, C'EST UNE FOULE DE PETITS DÉTAILS QUI FONT LA DIFFÉRENCE !

Il a dit :

- Il faut croire en ses chances, on a tendance à trop se plaindre par rapport à d'autres.
- Il ne faut pas copier ce que fait la concurrence. Au mieux on arrivera à ses résultats mais on ne sera pas meilleur.
- En 2008, on avait encore 25 ans de retard sur les autres pays dans le domaine du tir. Aujourd'hui, on revient dans le parcours.
- Même si les stands de tir en Belgique datent des années 70', il ne faut pas oublier que le confort peut nuire à la performance.
- Pour les JO de Rio en 2016, je recommence tout à zéro! Je pense que j'ai plus de chances de gagner au loto que de refaire une médaille!
- Ce sport me coûte plus que ce qu'il me rapporte, je le fais par passion, pour l'honneur.



REMARQUÉES POUR VOUS

LE CHANVRE FAIT SON « COME BACK »

OLIVIER BEGHIN ET JEAN-BAPTISTE DE MAHIEU SONT À LA TÊTE D'ISOHEMP, UNE JEUNE SOCIÉTÉ WALLONNE QUI MÉRITE RÉELLEMENT UN COUP DE CHAPEAU CAR ELLE VIENT DE RÉHABILITER LES VERTUS DE LA CULTURE DE CHANVRE POUR POUVOIR LE TRANSFORMER EN PRODUITS ISOLANTS. IL FALLAIT Y PENSER !

C'est dans les années '60 que le chanvre a disparu de l'industrie du textile, du papier ou encore de la construction en Belgique. Aujourd'hui, grâce au dynamisme de plusieurs acteurs wallons, sa culture a été revalorisée et permet d'obtenir des matières premières exploitables dans des produits isolants fabriqués à l'échelle industrielle pour le bâtiment. Une alternative louable puisqu'elle propose des produits performants, de qualité et non issus de la pétrochimie.

UN MATÉRIAU 100 % WALLON !

Le matériau n'est pas nouveau. En 1986, la première construction d'une maison « chaux-chanvre » en France est à l'origine d'un style puisque des milliers de réalisations

ont été effectuées les années suivantes à travers toute l'Europe. Construire et rénover avec le chanvre, c'est garantir une isolation saine et performante de son habitation en utilisant un matériau 100 % wallon.

Celui-ci est assez peu connu du grand public. Ses techniques longtemps restées artisanales ont été remises sur le devant de la scène par une jeune société wallonne : IsoHemp, des mots « isolation » et de l'anglais « hemp » qui signifie « chanvre ».

« 1,2,3 GO ! », LA DISTINCTION.

Forts de leurs succès et soutenus par l'Agence de Stimulation Economique (ASE) de la Wallonie, la société a pu se dévelop-

per rapidement et est actuellement basée à Louvain-la-Neuve. Celle-ci propose, parmi bien d'autres utilisations, des solutions d'isolation thermique et acoustique pour nouvelles constructions ou rénovations.

ISOHEMP a vu le jour début 2012 et a remporté dernièrement le prix « 1,2,3 GO » qui récompense des jeunes « start-up » aux projets innovants issues du Grand-Duché de Luxembourg, de Belgique, de France et d'Allemagne.

📍 www.iso hemp.be



AMÉLIE VAN ELMBT, DE L'OMBRE À LA LUMIÈRE

CONNAISSEZ-VOUS AMÉLIE VAN ELMBT ? LES MÉDIAS WALLONS S'INTÉRESSENT DE PLUS EN PLUS À CETTE JEUNE RÉALISATRICE DE CINÉMA NAMUROISE PLEINE DE PROMESSES DONT ON N'A PAS FINI D'ENTENDRE PARLER !



A 10 ANS, C'EST LA DÉCOUVERTE

Le cinéma est présent dans la vie d'Amélie depuis son enfance. A l'âge de 10 ans, elle découvre la caméra de son papa, un objet qui va lui ouvrir les portes d'un monde fabuleux parce qu'il permet de raconter des histoires. Être face à des émotions profondes interprétées par des acteurs, voilà ce qui fascine tant Amélie dans le 7^e art.

Aujourd'hui, la cinéaste de 26 ans est pleine d'ambition. Après un premier film accueilli très favorablement par la critique, la voilà déjà lancée dans une nouvelle aventure cinématographique ! « Il s'agira d'une comédie cette fois », confie-t-elle sans en dire beaucoup plus...

LA TÊTE LA PREMIÈRE

Entre son premier film « La tête la première », sa participation au Festival du Nouveau Cinéma au Canada, sa petite fille de 20 mois et la préparation de son prochain film, on peut se demander comment cette jeune cinéaste tient le coup... A n'en pas douter, son énergie et son amour de l'art doivent jouer un grand rôle pour porter Amélie, avec une étonnante légèreté, dans les tumultes d'un quotidien si bien rempli... !

📍 www.latetelapremiere.com
www.facebook.com/LaTeteLaPremiere

MINI PORTRAIT

Je me qualifie en cinq mots

« Exigeante, généreuse, rock 'n' roll, maman, passionnée. »

J'adore

« L'eau, les variations de Bach, les sucreries... »

Je déteste

« La lenteur, la folie humaine... et les salsifis ! »

Ma bataille

« Être ma propre productrice. »

Mon rêve

« Gagner ma vie grâce à mes films. »



PATRIMOINE : UN DON DE MÉMOIRE POUR LA POSTÉRITÉ

SITES ARCHÉOLOGIQUES, SITES NATURELS, ENSEMBLE ARCHITECTURAUX, ARBRES SÉCULAIRES, ILS SONT DES TÉMOINS AUTHENTIQUES DU MILLE-FEUILLE HISTORIQUE DU TERRITOIRE WALLON. MONUMENTS D'UNE CONCEPTION TRÈS ABOUTIE, UNIQUES OU EXEMPLAIRES, ILS ONT ÉTÉ DISTINGUÉS ET BÉNÉFICIENT D'UNE ATTENTION VIGILANTE, À LA FOIS TOURNÉE VERS LE PASSÉ ET DÉDIÉE À L'AVENIR. CLASSÉS, PROTÉGÉS, CE SONT LES PIERRES BLANCHES QUI MARQUENT LE BÂTI ET LES PAYSAGES DE LA WALLONIE.

P. 14
QUI FAIT QUOI EN MATIÈRE
DE PATRIMOINE EN
WALLONIE ?



P. 15
CONSERVER LE PATRIMOINE
= CONJUGUER LE PASSÉ AU
FUTUR



P. 18
PATRIMOINE MONDIAL
DE L'UNESCO, LE REFLET
CULTUREL ET NATUREL
DU MONDE



P. 20
LE PATRIMOINE MAJEUR
WALLON : PROTECTION
RAPPROCHÉE



P. 22
UN PETIT PATRIMOINE
TRÈS ... POPULAIRE



P. 24
APPRENDRE LES MÉTIERS
DU PATRIMOINE AU CENTRE
DE LA PAIX-DIEU



P. 26
LES JOURNÉES DU
PATRIMOINE CÉLÈBRENT
25 ANNÉES DE SUCCÈS



En Wallonie, la gestion du patrimoine est assurée par des professionnels, passionnés et conscients de l'importance de le transmettre intact aux générations futures. De la préservation à la restauration, en passant par la maintenance et la promotion auprès du public, ils oeuvrent pour que ces traces de notre passé, sources d'appartenance et d'identité, soient conservées, contribuent à la compréhension de notre histoire et impressionnent, à l'avenir encore, la société de demain.

Que recouvre la notion de patrimoine, qui sont les acteurs chargés de sa sauvegarde, quels sont les outils et les aides mis en place pour assurer sa protection et sa conservation ? Autant de questions auxquelles tentera de répondre ce dossier avec, pour fil conducteur, la conviction que la connaissance de nos racines constitue aussi une ouverture sur l'avenir.

Dossier réalisé par **Véronique BINET, Edwine BODART, Valérie DEGIVES, Guillaume DUGRAVOT, Michaël MODOLO et Valérie PUTZEYS.**

Photos : Guy Focant

QUI FAIT QUOI EN MATIÈRE DE PATRIMOINE EN WALLONIE ?



SERVICE PUBLIC DE WALLONIE

« Savoir d'où l'on vient pour comprendre où l'on va ». Voilà une formule qui pourrait illustrer l'importance que le Service public de Wallonie attribue à la sauvegarde et à la mise en valeur du patrimoine régional. Pour ce faire, il agit dans 3 domaines : la protection des biens classés, leur restauration ainsi que la coordination et la gestion globale des fouilles archéologiques.

→ **La Direction de la protection du patrimoine**, composée notamment d'historiens de l'art, instruit de manière scientifique, les procédures de classement des biens immobiliers en Wallonie qui présentent un intérêt historique, archéologique, scientifique, artistique, social, technique ou paysager. → [page 15](#)

Elle gère également :

→ le suivi des dossiers des biens inscrits sur la liste du patrimoine mondial → [pages 18 et 19](#)

→ la liste du patrimoine exceptionnel de Wallonie → [pages 20 et 21](#)

→ l'inventaire du patrimoine immobilier culturel → [page 16](#)

→ **La Direction de la restauration du patrimoine** identifie les mesures et les actions préventives ou curatives, destinées à empêcher ou freiner la dégradation des biens classés. Elle assiste le propriétaire et son auteur de projet pour élaborer le projet de restauration et gère l'octroi de subsides pour ces travaux. → [pages 16 et 17](#)

Elle est aussi en charge du petit patrimoine populaire wallon → [page 22](#)

→ **La Direction de l'archéologie** a pour mission de gérer le patrimoine archéologique enfoui ou hors-sol, en vue de sa connaissance, de son exploitation scientifique, de sa protection et de sa mise en valeur. Vivre la Wallonie consacrera un dossier spécial à l'archéologie dans le cadre de la thématique « 2014, année de l'archéologie ».



L'INSTITUT DU PATRIMOINE WALLON

L'une des premières missions de l'Institut du patrimoine wallon (IPW) est de fournir une assistance aux propriétaires publics ou privés de biens classés, menacés ou dégradés. C'est également à l'IPW que revient la mission de valoriser certaines propriétés régionales classées. → [page 25](#)

La promotion et l'information du public occupent une large part de ses activités. Il produit et diffuse des publications et organise des manifestations destinées à sensibiliser le public au patrimoine, parmi lesquelles les célèbres « Journées du Patrimoine ». → [pages 26 et 27](#)

Enfin, l'IPW assure la préservation et la transmission des savoir-faire dans le domaine du patrimoine bâti au sein du centre des métiers du patrimoine. → [pages 24 et 25](#)



LA COMMISSION ROYALE DES MONUMENTS, SITES ET FOUILLES (CRMSF)

Créée en 1835, la Commission endosse un rôle d'organe consultatif. Elle adresse des recommandations au ministre du Patrimoine et représente un complément indispensable au travail de l'administration wallonne. Ses avis concernent la protection et la restauration du patrimoine ainsi que les fouilles archéologiques. Les membres de la Commission sont des bénévoles qui disposent d'une connaissance du terrain et de compétences techniques complémentaires ; ils sont architectes, historiens, spécialistes des milieux naturels, archéologues, etc.

LES ASSOCIATIONS ACTIVES DANS LA PROTECTION DU PATRIMOINE

Quelque 400 associations s'occupent de patrimoine en Wallonie. Certaines alimentent le réservoir de la connaissance sur le patrimoine, en termes de documentation et de recherche historique. Par souci pédagogique, elles transmettent également ce savoir aux citoyens par le biais de publications ou d'autres supports. Les associations sont également animatrices du territoire et organisent des événements, des visites ou des stages relatifs au patrimoine. D'autres encore interviennent dans la recherche de sponsoring pour sauvegarder le patrimoine de notre région.



CONSERVER LE PATRIMOINE = CONJUGUER LE PASSÉ AU FUTUR

ENTRONS DANS LE VIF DU SUJET. VOICI, POUR COMMENCER UN PETIT TOUR D'HORIZON DES PRINCIPALES MESURES PRISES EN WALLONIE POUR LA CONSERVATION DU PATRIMOINE LÉGALEMENT PROTÉGÉ.

SAUVEGARDER, UNE MESURE D'URGENCE.

La sauvegarde est une mesure ponctuelle pour 1 an maximum qui permet, à la demande d'un propriétaire, d'une commune ou de la CRMSF, de sauver un bâtiment ou un édifice quand celui-ci risque de disparaître.

Cette mesure ne donne pas droit à un subside mais à une prime à la maintenance, un mécanisme mis en place au département du Patrimoine du Service public de Wallonie. Toutefois, pour en bénéficier, le bien doit être inscrit sur une liste de sauvegarde, ce qui nécessite une analyse préalable détaillée de ce dernier.

L'année de « mise sous cloche » est une année de recul qui permet après une longue réflexion d'ouvrir ou non le bien à un classement. 4 à 5 biens sont en moyenne sauvegardés par an.

CLASSER, C'EST PROTÉGER.

Un classement, c'est transmettre aux générations suivantes la représentation d'une culture, un passé, un savoir-faire. C'est une reconnaissance de la valeur patrimoniale d'un bien.

Une demande de classement doit être envoyée au Service public de Wallonie dont les historiens de l'art se chargeront d'une analyse détaillée dans le but de pouvoir interroger le ministre wallon compétent sur l'ouverture du bien au classement. Au préalable, la commune où se localise ce dernier est consultée pour recueillir les remarques éventuelles de la population environnante par une enquête publique. Les avis complémentaires de la province et de la CRMSF complètent le dossier.

Enfin, on ne sait pas toujours que le patrimoine concerné par une décision de classement est très diversifié : une église « Art Déco », des charbonnages, des corps de garde, une habitation privée avec des décors intérieurs, un ensemble architectural « Art Nouveau », des arbres, des granges à colombages, des vestiges gallo-romains, des cimetières, fontaines, lavoirs, grottes préhistoriques ou encore des parcs ou des jardins.

UN CLASSEMENT, C'EST TRANSMETTRE LA REPRÉSENTATION D'UNE CULTURE, UN PASSÉ, UN SAVOIR-FAIRE. C'EST UNE RECONNAISSANCE DE LA VALEUR PATRIMONIALE D'UN BIEN.

Donjon de Moriensart (Céroux-Mousty)



Château de Thonicourt (Silly)



SAVIEZ-VOUS QUE ?

- Quand un bien est repris dans les inventaires (du patrimoine monumental, architectural, des territoires de Wallonie), cela donne droit à une prime à l'embellissement extérieur des maisons.
- Quand un propriétaire fait des travaux d'entretien et de restauration sur un bien classé, il peut bénéficier d'une déductibilité fiscale.

Un patrimoine n'est pas uniquement constitué de châteaux ou de grosses demeures. Par leur situation, leur taille ou leur portée symbolique, des arbres ou des haies peuvent aussi être classés parce qu'ils constituent un héritage naturel et culturel, en l'occurrence, des arbres témoins de croyances, qui constituent un repère géographique, une légende, une commémoration historique ou une espèce exotique.

MONUMENT CLASSÉ : ATTENTION TRAVAUX !

Pour les monuments classés, des démarches spécifiques sont prévues. Elles seront incluses dans le « traditionnel » permis d'urbanisme. Un bien classé n'est pas figé. Il doit être maintenu en état. Des adaptations peuvent parfois aussi y être apportées, dans une certaine mesure, du moins. Il existe donc certaines contraintes pour pouvoir modifier un bâtiment classé. Pour que celles-ci soient respectées, une équipe composée d'agents du SPW, particulièrement expérimentés (architectes et assistants administratifs), aident les propriétaires. Le travail de ces experts se fonde sur des études approfondies du bien à partir desquelles ils contribuent à l'élaboration de cahiers de charges, conseillent et suivent de près les chantiers.

RESTAURER, C'EST REFAIRE À L'ANCIENNE ?

Oui, mais pas seulement. En effet, pour autant que l'édifice classé ne soit ni altéré, ni « dominé » par de nouvelles interventions, un geste contemporain (signe architectural des temps) peut lui être apporté comme gage d'une intégration significative dans le présent.

Sous la même condition de laisser intact ce qui est classé, des aménagements parfois très lourds doivent être mis en œuvre. Usines ou ateliers désaffectés, granges

vides à jamais ou hôpitaux désertés, ces bâtiments sont en proie à la pire des menaces, celle de la détérioration rapide que connaissent les constructions inoccupées. La conservation de ce type de biens classés tient alors aussi du reconditionnement des locaux, à leur transformation pour une nouvelle utilisation. Cet aspect du projet (la réaffectation du bien) est aussi une des missions du SPW-Patrimoine.

Le subside octroyé est de 60 % pour les travaux de restauration sur les parties classées et de 95 % pour la restauration des bâtiments inscrits sur la liste des biens du patrimoine exceptionnel.

PRÉVENIR VAUT MIEUX QUE GUÉRIR

Pour la réalisation de petits travaux aux conséquences potentiellement importantes, les propriétaires de monuments classés sont amenés à répondre avec promptitude aux alarmes données par de petits dégâts ou de légères usures (une toiture endommagée, une gouttière déchaussée...). La maintenance des biens classés est un réflexe qu'encourage la Wallonie. Une aide financière est prévue pour aider les propriétaires à apporter les solutions à ces besoins non planifiés. C'est l'aide à la maintenance qui couvre 60 % du montant des travaux (limité à 10 000 € htva).



3 913 biens sont classés :



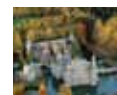
2 705 monuments



1 194 sites



11 sites archéologiques



3 ensembles architecturaux



BOUCLIER BLEU

C'est le sigle officiel qui permet d'identifier un bâtiment classé. Pour la petite histoire, en anecdote significative de l'importance que revêt un bâtiment classé, ce sigle avait été créé pour qu'un bâtiment qualifié de « remarquable » ne puisse jamais être détruit, même en temps de guerre...

CONNAÎTRE L'ÉTAT DE SANTÉ D'UN MONUMENT CLASSÉ, C'EST INDISPENSABLE !

Les monuments classés sont sous « monitoring ». Un service spécialisé du SPW-Patrimoine établit, pour le moment, l'état sanitaire des biens classés de chaque commune wallonne pour pouvoir en identifier les faiblesses éventuelles, les interventions nécessaires à apporter et dans quel ordre d'urgence. Il s'agit d'une aide et d'un suivi indispensables à la gestion par les particuliers, les communes, les provinces et la Wallonie bien entendu.

L'IPIC, C'EST NOUVEAU !

Au début des années '70, une grande campagne d'inventaire avait été lancée en Belgique pour répertorier la valeur patrimoniale du territoire. L'IPIC (inventaire du patrimoine immobilier culturel) traduit aujourd'hui la volonté de remettre à jour un inventaire à connotation patrimoniale et architecturale (c'est-à-dire tout ce qui a un intérêt local dans les villages et communes).

Huit agents du SPW (direction de la Protection du patrimoine) se sont mis à parcourir inlassablement les communes wallonnes pour faire ce relevé minutieux, un travail d'esthète, parcelle par parcelle.

Nouveauté, l'IPIC sera consultable de manière informatique (il n'y aura pas de publication) ce qui permettra un accès permanent pour le public et une communication précise et continue avec les communes wallonnes.

http://www.wallonie.be/patrimoine

La liste des biens classés est consultable et visualisable sur carte sur le site : <http://www.wallonie.be> (rubrique « cartographie et données en ligne »)

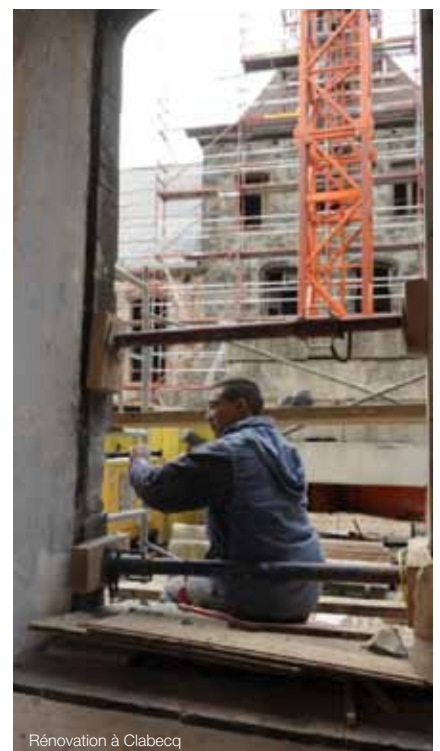
ON NE SAIT PAS TOUJOURS QUE :

Il faut privilégier l'entretien et la maintenance par rapport à des travaux plus lourds. On ne doit pas attendre qu'il y ait une catastrophe avant d'intervenir. La fiche sanitaire aide au diagnostic.

On peut rénover des bâtiments anciens avec des éléments contemporains, une tendance de longue date en Italie et en Espagne, plus récente en Wallonie (10 ans) qui innove cependant avec la prise en compte de problèmes énergétiques éventuels, ce qui répond à une préoccupation essentielle du propriétaire d'un monument classé.



Musée de la Vie wallonne à Liège (Vue intérieure)



Rénovation à Clabecq



Rénovation à Clabecq



1931

1^{er} site classé à Marche-les-Dames en 1931 par Arrêté royal du Roi Albert 1^{er}.



Ascenseur à bateau
du canal du Centre



Minières néolithiques de
silex de Spiennes (Mons)

PATRIMOINE MONDIAL DE L'UNESCO, LE REFLET CULTUREL ET NATUREL DU MONDE

GRAND LIVRE QUI RECENSE LES ÉLÉMENTS MAJEURS DE L'HISTOIRE DU MONDE, LA LISTE DU PATRIMOINE MONDIAL DE L'UNESCO CONTIENT TANT DES BIENS CULTURELS QUE NATURELS. CEUX-CI TÉMOIGNENT DES GRANDES PAGES DE L'HISTOIRE DE LA PLANÈTE ET DE L'HUMANITÉ DANS CE QU'ELLE A DE PLUS GLORIEUX, DE PLUS BEAU MAIS AUSSI DE PLUS SOMBRE.

LE PATRIMOINE MONDIAL, INCARNATION DE L'HISTOIRE DE L'HOMME ET DE LA TERRE

Pour qu'un pays puisse inscrire un bien sur la liste du Patrimoine mondial, il doit démontrer que celui-ci a une valeur universelle exceptionnelle, c'est-à-dire tellement important qu'il doit être transmis aux générations futures et que sa conservation concerne non seulement les populations locales mais l'ensemble de la communauté internationale. Pour exprimer cette haute valeur, le Comité du Patrimoine mondial a défini 10 critères : 6 de nature culturelle et 4 ayant trait au naturel. De plus, il faut démontrer que le bien répond aux critères d'authenticité et d'intégrité et qu'il a toutes les qualités pour témoigner de l'histoire qu'il incarne.

Cette liste comprend 962 biens situés dans 157 états sur les 190 qui ont ratifié la Convention à travers le monde. En Wallonie, ont été repris sur la liste les 4 ascenseurs hydrauliques pour bateaux du canal du Centre et leur site à La Louvière et Le Roeulx, la cathédrale Notre-Dame de Tournai, les mines de silex du néolithique à Spiennes, et, dans un cadre transnational, les beffrois de Belgique et de France dont ceux de Binche, Charleroi, Gembloux, Mons, Namur, Thuin et Tournai.

En juillet dernier, cette reconnaissance a également été attribuée aux sites miniers majeurs de Wallonie : Grand-Hornu à Boussu, Bois-du-Luc à La Louvière, Bois du Cazier à Charleroi et Blegny-Mine à Blegny.

IL FAUT
DÉMONSTRER QUE
LE BIEN RÉPOND
AUX CRITÈRES
D'AUTHENTICITÉ
ET D'INTÉGRITÉ ET
QU'IL A TOUTES
LES QUALITÉS
POUR TÉMOIGNER
DE L'HISTOIRE
QU'IL INCARNE.



Basilique de Tournai



Blegny-Mine



Ancien charbonnage du Bois-du-Luc



Beffroi de Tournai

PATRIMOINE MONDIAL, L'AFFAIRE DE TOUS

Au fil des années, l'UNESCO a constaté que les sites du Patrimoine mondial sont fréquemment l'objet d'atteintes ou de menaces. Dès lors, aux exigences qualitatives s'ajoute un volet de gestion : protection, conservation et restauration du bien, mais aussi prévention et gestion de toutes les menaces qui peuvent peser sur lui (catastrophes naturelles, effets du changement climatique, du tourisme...).

Inscrire un bien est une responsabilité pour l'Etat, qui s'engage vis-à-vis de la communauté internationale à le protéger, à le conserver, voire à en améliorer la qualité. Pour cela, il est indispensable de travailler en collaboration avec les gestionnaires des sites pour élaborer un plan de gestion coordonné, qui traite entre autres de l'implication des populations locales et de la formation du personnel.

 <http://whc.unesco.org>

LE PATRIMOINE CULTUREL IMMATÉRIEL

La préservation du Patrimoine immatériel de l'Humanité est une autre compétence de l'UNESCO depuis 1997. Les chefs-d'œuvre de cette liste doivent être vivants et avoir trait à une culture populaire et traditionnelle forte. En 2008, le Carnaval de Binche a été inscrit ainsi que les Géants et Dragons processionnels de Belgique et de France. En 2010, l'inscription de la fauconnerie comme patrimoine humain vivant saluait le travail commun de 11 pays dont la Belgique.

IL EST INDISPENSABLE DE TRAVAILLER EN COLLABORATION AVEC LES GESTIONNAIRES DES SITES POUR ÉLABORER UN PLAN DE GESTION COORDONNÉ



1



2

3



LE PATRIMOINE MAJEUR WALLON : PROTECTION RAPPROCHÉE

A CÔTÉ DES BIENS QUI BÉNÉFICIENT DE LA PRESTIGIEUSE RECONNAISSANCE DE L'UNESCO, LA WALLONIE S'EST ÉGALEMENT DOTÉE, DEPUIS UNE VINGTAINE D'ANNÉES, D'UNE LISTE RÉPERTORIANT LES ÉLÉMENTS EXCEPTIONNELS DE SON PATRIMOINE IMMOBILIER.

Créée en 1993 à l'initiative du Gouvernement wallon, la liste du patrimoine immobilier exceptionnel de Wallonie rassemble les biens classés jugés remarquables dans l'esprit des recommandations de l'Unesco. Inscrite dans un décret, elle est revue tous les 3 ans. Outre les protections et les aides apportées aux biens classés, l'inscription sur cette liste donne droit à des avantages importants en termes de subsides.

A l'origine, 122 biens ont été retenus. Depuis, la liste s'est considérablement enrichie et compte actuellement 274 biens. Et de nouveaux éléments devraient venir s'ajouter avec la publication d'une nouvelle liste fin de cette année.

DU CHAMP DE BATAILLE DE WATERLOO AU TILLEUL DE MACON

Outre les biens classés par l'Unesco, on retrouve bien entendu sur cette liste les piliers de notre richesse architecturale et les sites les plus emblématiques : citadelle de Namur, palais des Princes-Evêques de Liège, château-fort de Bouillon, ruines de l'abbaye de Villers-la-Ville, site de la bataille de Waterloo, grotte de Spy, collégiale Sainte-Waudru de Mons...

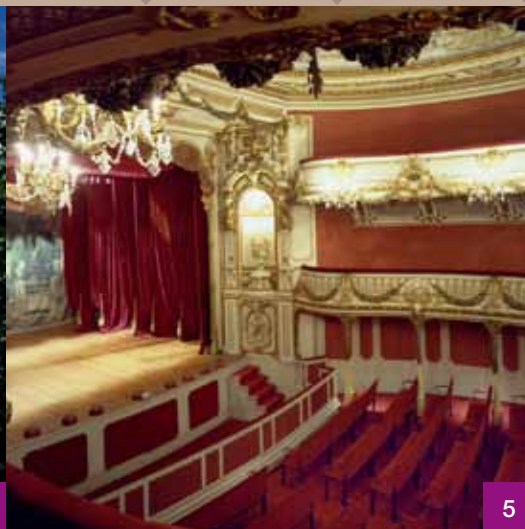
Mais, se pencher sur ce patrimoine exceptionnel, c'est aussi partir à la découverte de trésors méconnus voire insolites de notre région. En voici quelques exemples parmi d'autres : les tumuli hesbignons, les anciennes carrières souterraines de Folx-les-Caves (Orp-Jauche), le canal de Bernistap (Houffalize), le tilleul de Macon (Momignies) planté en 1714 et, plus près de nous, le pont à haubans de Wandre.

i La liste est consultable et visualisable sur carte sur le site <http://wallonie.be/patrimoine> - rubrique « cartographie et données en ligne ».

LA LISTE DU PATRIMOINE IMMOBILIER EXCEPTIONNEL DE WALLONIE RASSEMBLE LES BIENS CLASSÉS JUGÉS REMARQUABLES DANS L'ESPRIT DES RECOMMANDATIONS DE L'UNESCO.



4



5



6



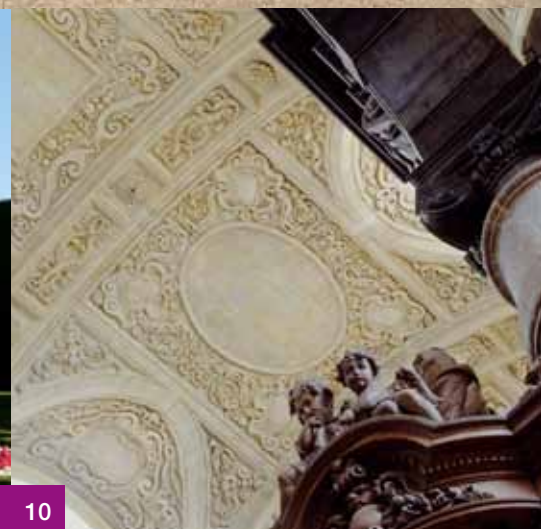
7



8



9



10

- 1 Tumulus de Hottomont (Ramillies)
- 2 Abbaye d'Orval
- 3 Domaine de Mariemont (Morlanwelz)
- 4 Eglise Saint-Barthélemy (Liège)

- 5 Le théâtre du château de Chimay
- 6 Abbaye de Stavelot
- 7 Château de Waleffe à Faimes
- 8 Rocher de Freyr (Dinant)

- 9 La Hulpe - Domaine SOLVAY
- 10 Eglise Saint-Loup de Namur

UN PETIT PATRIMOINE TRÈS ... POPULAIRE



FONTAINES, GARGOUILLES OU BORNES POSTALES

A CÔTÉ DES MONUMENTS,
DES CHÂTEAUX ET DES
ÉGLISES, UNE SÉRIE D'ÉLÉ-
MENTS PLUS MODESTES
MARQUENT LE TERRITOIRE

WALLON DE LEUR EM-
PREINTE. ISOLÉS OU PARTIES
D'UN ENSEMBLE, ILS CONSTI-
TUENT LE PETIT PATRIMOINE
POPULAIRE WALLON (PPPW).

On y retrouve, entre autres, les points
d'eau, les éclairages, le petit patrimoine
sacré, la signalisation ou encore les lieux de
repos, de justice et les arbres remarquables

recensés en Wallonie. Témoins privilégiés
de notre histoire, de ses traditions et de
ses coutumes, ils révèlent des pratiques
anciennes ou encore d'actualité et consti-
tuent autant de repères pour les popula-
tions locales.

Afin d'éviter leur dégradation, le Gouverne-
ment wallon octroie des subventions desti-
nées à entretenir, restaurer et rénover ces
éléments, non classés à titre de monument,
qui présentent un caractère esthétique, his-
torique ou exceptionnel. Il soutient égale-
ment les actions collectives de sensibilisa-
tion et de promotion destinées à les mettre
en valeur, via des animations, des visites,
l'édition de brochures ou de dossiers péda-
gogiques.

L'aide octroyée peut atteindre un maximum
de 7 500 € pour des travaux de restaura-
tion et de 2 480 € pour toute action collec-
tive de mise en valeur. Par ailleurs, des sub-
ventions sont également accordées dans le
cadre d'appel à projets comme celui qui a
été lancé en 2010 sur le thème des lieux de
mémoire liés aux conflits.

◆ Informations et introduction
des dossiers de demande :
SPW – DGO4
Département du patrimoine
Direction de la restauration
Petit patrimoine populaire wallon
Tel. : 081 33 21 78
pppw.dpat.dgo4@spw.wallonie.be

LA WALLONIE OCTROIE DES SUBVENTIONS
DESTINÉES À ENTREtenir, RESTAURER
ET RÉNOVER CES ÉLÉMENTS QUI
PRÉSENTENT UN CARACTÈRE
ESTHÉTIQUE, HISTORIQUE OU
EXCEPTIONNEL.

1 & 2 Ancien pavillon-abri du vicinal
Spa-Balmoral à SPA, avant et
après.



LES ARBRES REMARQUABLES, UN PATRIMOINE SÉCULAIRE À PROTÉGER

Arbres à clous ou à loques et dotés de pouvoirs guérisseurs, arbres de justice et d'église, arbres commémoratifs ou servant de limites et de repères, ils sont de véritables témoins de notre histoire et constituent un patrimoine à part entière. Menacés par l'urbanisation et la pollution, la parcellisation et les mauvaises pratiques dues à la méconnaissance de la physiologie de l'arbre qui peuvent leur faire subir des dégâts irréversibles, ils doivent être protégés. C'est pourquoi, l'administration

wallonne a recensé, sur l'ensemble du territoire, quelque 25 000 arbres et haies remarquables dont la modification d'aspect ou l'abattage nécessitent une autorisation préalable.

Parmi ceux-ci, plus de 70 arbres font l'objet d'un classement qui leur accorde une véritable reconnaissance patrimoniale, à l'instar des autres biens classés. Outre la protection et la mise en valeur du patrimoine arboré wallon, le classement souligne le

caractère exceptionnel, symbolique ou commémoratif de ces arbres dont la survie à travers les siècles n'est pas anodine.

Informations

SPW – DGO4

Département du patrimoine

Direction de la protection

du patrimoine

tél : 081 33 21 82

dprot.dpat.dgo4@spw.wallonie.be



ILS SONT DE VÉRITABLES TÉMOINS DE
NOTRE HISTOIRE ET CONSTITUENT UN
PATRIMOINE À PART ENTIÈRE.

1 Vieux Chêne remarquable à Liernu

2 Arbre remarquable à Ohey



Le tilleul « le sabot de Saint Nicolas » est situé à Ermeton sur Biert. Sa fonction de limite entre le Comté de Namur et la Principauté de Liège est l'une des raisons de sa conservation.

Arboriste élagueur grimpeur, une nouvelle profession : depuis 1990, les travaux subsidiés dans le cadre du PPPW doivent être réalisés par des professionnels respectueux du végétal, véritables artisans de l'arbre.

Wallonie Vivre la



APPRENDRE LES MÉTIERS DU PATRIMOINE AU CENTRE DE LA PAIX-DIEU

C'EST SUR LE SITE D'UNE ANCIENNE ABBAYE CISTERCIENNE DU XIIIÈME SIÈCLE QUE LE CENTRE DES MÉTIERS DU PATRIMOINE (INSTITUT DU PATRIMOINE WALLON) POURSUIT SES MISSIONS DE PRÉSERVATION ET DE TRANSMISSION DES SAVOIR-FAIRE EN MATIÈRE DE PATRIMOINE BÂTI. SES ACTIVITÉS DE FORMATION ET DE SENSIBILISATION SONT AUTANT DE PORTES OUVERTES SUR DES MÉTIERS D'AVENIR.

S'ÉVEILLER AUX MÉTIERS DU PATRIMOINE

Depuis 2001, le Centre propose des classes d'éveil au patrimoine et à ses métiers. Durant 4 jours, les jeunes de 12 à 15 ans travaillent sur le terrain avec des artisans et de vrais outils. L'abbaye, dont certaines parties sont toujours en cours de rénovation, offre un cadre idéal pour passer directement de la théorie à la pratique. Elaboration de plans, de maquettes, réflexion sur la notion de sauvegarde du patrimoine ou relevés de matériaux sont des exemples des thématiques abordées qui constituent autant d'opportunités de pratiquer la transversalité. Des activités sont également proposées aux enfants de l'enseignement primaire qui peuvent observer et expérimenter

différentes matières, de la taille de pierre à la menuiserie en passant par la peinture en décor. Enfin, les jeunes de plus de 16 ans, issus de l'enseignement technique, professionnel ou spécialisé peuvent également suivre des formations spécifiques.

DES FORMATIONS PROFESSIONNELLES AU MASTER EN RESTAURATION DU PATRIMOINE

Depuis 1999, des formations destinées aux entreprises ou aux communes sont également organisées sous forme de chantiers écoles ou de stages sur les chantiers en cours. De nombreux artisans ou ouvriers en entreprises participent à des stages de perfectionnement, parfois élaborés sur mesure

pour répondre à des problèmes spécifiques rencontrés lors de leur pratique professionnelle. Mais ces formations touchent également un public plus large, comme celui des architectes ou des prescripteurs de travaux, amenés à conduire des chantiers de restauration.

Plus récemment, le Centre de la Paix Dieu a coordonné la création d'un « Master complémentaire en Conservation et Restauration du Patrimoine culturel immobilier », une formation unique et diplômante de deux ans, réunissant universités wallonnes et hautes écoles et visant à développer des capacités permettant d'intervenir sur l'ensemble du patrimoine architectural, urbain, rural ou paysager.



UN LIEN ENTRE LE PASSÉ ET L'AVENIR

Pour Anne-Françoise Cannella, Directrice du Centre, l'étude du patrimoine bâti permet de se replonger dans notre passé mais constitue aussi une ouverture sur l'avenir et une porte d'entrée vers les métiers de la construction. Restaurer le bâti ancien nécessite de comprendre son histoire et son environnement et de choisir des matériaux spécifiques ou des techniques nouvelles plus adéquates. Lieu d'ouverture, de rencontres et d'échanges d'expériences entre acteurs, le Centre de la Paix Dieu constitue, pour la Wallonie, une vitrine des savoir-faire et d'excellence en matière de métiers liés au patrimoine.

◆ Institut du Patrimoine wallon
Centre des métiers du Patrimoine
 « La Paix-Dieu »
 1B rue Paix Dieu
 4540 Amay
 Tél. : 085 410 352
www.paixdieu.be

LES MISSIONS IMMOBILIÈRES DE L'IPW

DU SOUTIEN AUX PROPRIÉTAIRES...

Nous l'avons vu, l'administration wallonne déploie un éventail de procédures, de compétences et d'aides pour protéger et restaurer le patrimoine de notre région. Mais, pour certains biens classés et pour certains propriétaires, la réhabilitation peut se révéler hors de portée.

C'est précisément pour aider les propriétaires (privés ou publics) de biens classés que l'Institut du Patrimoine exerce une mission d'assistance lorsqu'un projet de restauration et de réaffectation a du mal à se concrétiser.

L'IPW épaula alors les propriétaires dans leur réflexion et dans l'ensemble de leurs démarches, juridiques, financières, administratives... Cela va de la mise en œuvre de travaux d'urgence pour des biens menacés à l'étude des possibilités de réaffectation jusqu'à la recherche d'investisseurs pour l'acquisition ou la location du bien.

Cette mission d'assistance concerne actuellement quelque 109 biens.

... À LA VALORISATION DES PROPRIÉTÉS PUBLIQUES WALLONNES

L'IPW est également chargé de valoriser une série de biens publics régionaux classés : abbaye de la Paix-Dieu (Amay), Forum et Archéoforum (Liège), casemates et chapelle du béguinage à Mons, Moulins de Beez à Namur, kiosque et parc de l'Harmonie à Verviers, abbaye de Villers-la-Ville, ruines du château de Poilvache à Yvoir. Elle assiste ainsi les services concernés dans l'élaboration de projet d'affectation ou de réaffectation de ces propriétés.

Signalons enfin que l'Institut est aussi associé à la gestion du Bois du Cazier à Marcinelle et de l'abbaye de Stavelot.



Abbaye de Villers-la-Ville



LES JOURNÉES DU PATRIMOINE CÉLÈBRENT 25 ANNÉES DE SUCCÈS

L'ORIGINE DES JOURNÉES DU PATRIMOINE REMONTE À 1984 QUAND LA FRANCE DÉCIDE DE LANCER UNE « JOURNÉE PORTES OUVERTES DANS LES MONUMENTS HISTORIQUES ».

Un an plus tard, le Conseil des ministres européens de la culture initie les « Journées européennes du Patrimoine ». Aujourd'hui, sous les auspices du Conseil de l'Europe, plus de 50 états célèbrent leur patrimoine pendant le mois de septembre. Dans ce domaine, la Wallonie est citée en référence partout en Europe pour l'organisation de ces journées.

C'est dès 1989 que la Wallonie et la région de Bruxelles-Capitale se sont lancées dans l'aventure. Initialement organisée sur un jour, la manifestation se déroule tout un week-end à partir de 1993, année qui est également celle de l'instauration des thèmes. En 1994, la gratuité d'accessibilité aux monuments, aux ensembles architecturaux et aux sites inscrits au programme est demandée à tous les organisateurs.

Le libre accès généralisé est un des éléments qui fait le succès des thèmes successifs déclinés par les Journées du Patrimoine de 1994 à 2012, ceux-ci s'avérant par ailleurs très porteurs : « Patrimoine industriel et social », « Patrimoine rural »,

« Patrimoine archéologique », « Patrimoine militaire », « Patrimoine médiéval »... Des centaines de milliers de visiteurs ont ainsi participé à ces journées depuis leur création. Le pic de fréquentation, avec 500 000 visites, a été réalisé en 2003 grâce au choix d'un sujet très accrocheur : « Châteaux et demeures privées ».

Il faut souligner la démarche participative des associations de sauvegarde, des communes et des partenaires privés qui, depuis 25 éditions, contribuent à faire de cet événement un moment phare de la rentrée culturelle. Les Journées du Patrimoine, ce sont aussi des collaborations fructueuses avec la Communauté germanophone et les régions frontalières (Allemagne, France, Pays-Bas, Grand-Duché de Luxembourg). Autre élément appréciable, il existe la volonté de rendre accessibles au plus grand nombre les différentes activités des Journées du Patrimoine grâce à des partenariats avec l'association ProVelo et le groupe TEC qui accorde la gratuité de ses lignes pendant le week-end patrimonial.

25^e

En 2013, il s'agira de la 25^e édition des Journées du Patrimoine. Cet anniversaire sera célébré en coordination avec les régions bruxelloise et flamande au travers de thèmes similaires : l'exceptionnel, le caché, l'inédit, bref le patrimoine « extra » ordinaire.

Les 7 et 8 septembre 2013, soyez dès lors très nombreux à venir re-découvrir votre patrimoine « extra » ordinaire en compagnie de milliers d'amoureux du patrimoine.





PATRIMOINE EN LIGNES, ET EN PHOTOS

ENVIE OU BESOIN DE PROLONGER LA LECTURE ? EN MATIÈRE DE PATRIMOINE, C'EST L'EMBARRAS DU CHOIX TANT QUALITÉ ET DIVERSITÉ DES PUBLICATIONS SONT GRANDES. BIEN INSTALLÉ DANS UN COIN DU SALON AVEC UNE PETITE LAMPE D'APPOINT : C'EST PARTI POUR QUELQUES SUGGESTIONS.



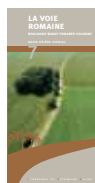
Les Carnets du Patrimoine, n°96

Les sites miniers majeurs de Wallonie : Découvrez Blegny-Mine, le Bois du Cazier, Bois-du-Luc et le Grand-Hornu, 4 sites miniers majeurs de Wallonie, inscrits sur la liste du Patrimoine mondial en juillet 2012.



Itinéraires du Patrimoine wallon, 6

La route des châteaux de Wallonie : Le patrimoine des beaux châteaux de Wallonie est mis en avant dans ce numéro des « Itinéraires », véritables outils pratiques de visite.



Itinéraires du Patrimoine wallon 7

La voie romaine. Boulogne-Bavay-Tongres-Cologne : Il invite à suivre cet antique monument sur plus de 400 km et à découvrir la vie quotidienne des Gallo-Romains installés sur son parcours à travers les sites, les réalisations architecturales et le mobilier.



Monographie La Louvière. Le patrimoine d'une métropole culturelle

Mise en lumière des éléments patrimoniaux exceptionnels de La Louvière, mais aussi de la richesse et la très grande variété de son patrimoine monumental, immatériel et culturel.



Monographie Le Théâtre de Liège

Cet ouvrage est consacré à l'histoire du bâtiment, à sa restauration, mais aussi à l'histoire méconnue de l'institution lyrique que ce monument abrite depuis près de 2 siècles.



Monographie - Les Gestes du patrimoine. Hommes et femmes de métier en Wallonie

L'auteur (Guy Focant) a poussé la porte de l'atelier des artisans et s'est rendu sur les chantiers de ces hommes et de ces femmes de métier qui œuvrent chaque jour à la préservation du riche patrimoine de Wallonie.



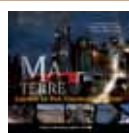
Parcs et jardins historiques de Wallonie

Consacré aux parcs et jardins historiques de Wallonie, l'ouvrage aborde pour la 1^{ère} fois l'ensemble du contexte historique, stylistique et typologique de l'art paysager en Wallonie.



Études & Documents - Archéologie 27, 28 et 29. La cathédrale Notre- Dame de Tournai. L'archéologie du site et des monuments anciens

Le résultat des fouilles, qui ont duré une quinzaine d'années, est consigné dans ces 3 volumes, accompagnés d'un portefeuille de documents illustrant les zones et l'état chronologique du bâtiment.



Collection « Ma Terre » - Chemin de fer. Chemins de rêves

Reffet fidèle du 4^e numéro de l'émission « Ma Terre » coproduite par la RTBF et l'Institut du Patrimoine wallon, ce livre prolonge l'engouement et la fascination pour le patrimoine ferroviaire et le rêve qu'il suscite.



Les Indispensables du Patrimoine 4 -. Travaux de gros-œuvre. Maçonnerie traditionnelle. Terre crue

L'objectif de ces fiches est de fournir des renseignements concrets pour aider le maître de l'ouvrage dans ses tâches de restauration du bâti ancien.

POUR COMMANDER CES PUBLICATIONS, consultez le catalogue de vente en ligne sur www.idpw.be

ou contactez l'Institut du Patrimoine wallon E-mail publication@idpw.be ou par fax : 081 659 097 ou par tél : 081 230 703 – 081 654 154

RDV également dans une boutique :

Namur (ouverte du lundi au vendredi de 9h à 12h ou sur RDV). Place des Célestines, 21 – Tél. : 081 230 703 – 081 654 154

Archéoforum de Liège (ouverte du mardi au vendredi de 9h à 17h et le week-end de 10h à 17h).

Place Saint-Lambert - Tél. : 04 250 93 75



- A
- B
- C
- D
- E
- F
- G
- H
- I
- J
- K
- L
- M
- N
- O
- P
- Q
- R
- S
- T
- U
- V
- W
- X
- Y
- Z

INFOS ET ADRESSES UTILES

SERVICE PUBLIC DE WALLONIE - DIRECTION GÉNÉRALE OPÉRATIONNELLE DE L'AMÉNAGEMENT DU TERRITOIRE, DU LOGEMENT, DU PATRIMOINE ET DE L'ÉNERGIE

Département du patrimoine

Rue des Brigades d'Irlande, 1
5100 Namur
Tel : 081 33 21 81
<http://wallonie.be/patrimoine>

Direction de la protection du patrimoine

Tel : 081 33 21 82

Direction de la restauration

Tel : 081 33 21 49

Direction de l'archéologie

Tel : 081 33 24 83

Services extérieurs

DIRECTION DU BRABANT WALLON

Rue de Nivelles, 88
1300 Wavre
Tel : 010 23 11 82

DIRECTION DU HAINAUT I

Place du Béguinage, 16
7000 Mons
Tel : 065 32 80 00

DIRECTION DU HAINAUT II

Rue de l'Ecluse, 22
6000 Charleroi
Tel : 071 65 49 70

DIRECTIONS DE LIÈGE I ET II

Montagne Sainte-Walburge, 2
4000 Liège
Tel : 04 224 55 01 (agglomération liégeoise)
Tel : 04 224 24 01 (reste de la province de Liège sauf Communauté germanophone)
Service archéologie :
Avenue des Tilleuls, 62
4000 Liège
Tel : 04 229 97 10

DIRECTION DE LUXEMBOURG

Place Didier, 45
6700 Arlon
Tel : 063 58 90 42
Service archéologie :
Maison Carray – Rue des Martyrs, 22
6700 Arlon
Tel : 063 23 05 40

DIRECTION DE NAMUR

Place Léopold, 3
5000 Namur
Tel : 081 24 61 41
Service archéologie :
Espace Saint-Pierre
Route Merveilleuse, 23
5000 Namur
Tel : 081 25 02 70

INSTITUT DU PATRIMOINE (IPW)

Rue du Lombard, 79
5000 Namur
Tel : 081 65 41 54
www.institutdupatrimoine.be

Centre des métiers du patrimoine de la Paix-Dieu

Rue Paix-Dieu, 1B
4540 Amay
Tel : 085 41 03 50
www.paixdieu.be

Journées du Patrimoine

Secrétariat des Journées du Patrimoine :
Rue Paix-Dieu, 1B
4540 Amay
Tel : 085 27 88 80
www.journeesdupatrimoine.be

Archéoforum de Liège

Boulevard de la Sauvenière, 38
4000 Liège
Tel : 04 250 93 70
www.archeoforumdeliege.be

COMMISSION ROYALE DES MONUMENTS, SITES ET FOUILLES

Rue du Vertbois, 13C
4000 Liège
Tel : 04 232 98 51 ou 52
www.crmsf.be



RENDEZ-VOUS EN 2014 POUR UN DOSSIER SPÉCIAL CONSACRÉ À L'ANNÉE DE L'ARCHÉOLOGIE!



MONS 2015

CAPITALE EUROPÉENNE DE LA CULTURE

EN 2015, MONS DEVIENDRA « CAPITALE EUROPÉENNE DE LA CULTURE », UN TITRE QU'ELLE PARTAGERA AVEC LA VILLE TCHÈQUE DE PLZEN. ENTRE CULTURE ET TECHNOLOGIE, UNE BELLE HISTOIRE S'ANNONCE, REMPLIE D'ÉVÉNEMENTS FÉDÉRATEURS ET DE BONHEURS PARTAGÉS.

Delphine ANSEVUI (Stagiaire)

LES ORIGINES DE L'APPELLATION « CAPITALE EUROPÉENNE DE LA CULTURE »

En 1985, Melina Mercouri, alors ministre grecque de la Culture, invente ce concept qui, aujourd'hui encore, n'en finit pas de séduire. Être désignée « Capitale européenne de la Culture », c'est une magnifique opportunité de développement pour une ville, sa région et ses habitants. En Belgique, Anvers, Bruges et Bruxelles ont déjà eu l'honneur de porter ce titre. C'est maintenant au tour de la cité montoise de profiter de cette superbe mise en lumière.

LA WALLONIE SOUTIENT L'ÉVÉNEMENT

Consciente du potentiel de l'événement « Mons 2015 », la Wallonie n'a pas hésité à soutenir la démarche. De façon globale, son aide concerne la mise en évidence des richesses et du savoir-faire technologique de la région qui s'appuieront notamment sur l'essor de la « Digital Innovation Valley », l'un des éléments fondateurs de Mons 2015. Ce projet de « Capitale européenne de la culture » qui vise à faire de Mons et de sa périphérie un axe de développement stratégique dans le domaine des techno-

logies de l'image et du son numérique, repose sur une série de partenariats entre les pouvoirs publics, les opérateurs économiques, les centres de recherche et de formation et les universités. Vecteur de rencontre entre culture et technologie, ce projet met également l'accent sur la formation et spécialement sur celle des plus jeunes. Une collaboration entre « Technocité » (centre de formation continue en matière de technologie numérique) et le « Pass » (Frameries) a donné naissance au projet « Media DJ » destiné à faire découvrir à un groupe de jeunes qui auront 20 ans en 2015, les nouveaux métiers induits par le développement de certaines technologies. Par ailleurs et pour répondre aux besoins spécifiques à l'organisation de l'événement, des formations accélérées de régisseurs et techniciens du spectacle sont envisagées par le Forem. Elles trouveront naturellement de nombreux débouchés à l'horizon 2015.

VOUS AVEZ DIT « CULTURE » ?

Outre l'accent mis sur la technologie, Mons 2015 comportera d'autres volets, tous dédiés au développement de la ville et à l'épanouissement de ses habitants. Dans ce contexte, différentes expositions mettront en évidence, tout au long de l'année

2015, les principaux sites du Hainaut et plus spécialement ceux inscrits au patrimoine mondial de l'Unesco. Quatre artistes belges emblématiques seront également mis à l'honneur. Allez... en voici un soufflé à l'oreille : Vincent Van Gogh, pour lequel Mons a joué un rôle majeur, fera l'objet d'une exposition d'envergure, uniquement dédiée à sa mémoire. L'architecture montoise sera également à redécouvrir et la ville se fera « toute belle » pour le grand jour... Des partenariats seront également noués entre Mons, Plzen, Lille (Capitale européenne de la culture en 2004) et les villes wallonnes de Tournai, La Louvière, Charleroi, Namur et Liège. Enfin, l'événement s'inscrit dans la durabilité et se veut « éco-responsable » en respectant, pendant toute son organisation, une charte « Carbone 0 ».

📍 www.mons2015.eu



LA GRANDE EUROPE SOUTIENT AUSSI LES PETITES COMMUNES POUR FAIRE ÉCLORE DES PROJETS NOVATEURS.

Michaël MODOLO

AISEAU-PRESLES OPTÉ POUR LA BIOMÉTHANISATION

→ Biométhaniser, c'est composter biologiquement.

→ L'infrastructure décrite tournera 7j sur 7 avec l'apport de 30 tonnes par jour de fumier et de lisier pour en récupérer le méthane qui va servir entre autres, à chauffer et à éclairer.

→ Les agriculteurs qui fourniront la matière en récupéreront du « biodigesta », sous forme liquide plus assimilable dans les sols.

Aiseau-Presles est une petite commune semi-rurale située à 15 km à peine de Charleroi. Ce petit poumon vert ne se repose pas sur la quiétude de son environnement, il veut en retirer ce que la nature est prête à lui offrir.

UN PROCÉDÉ BIOLOGIQUE NATUREL

En 2000, le Gouvernement wallon met en lumière le procédé de biométhanisation, un compostage à grande échelle qui permet de récupérer le méthane par un procédé biologique naturel. C'est le déclic pour les autorités communales de la petite cité rurale. En 2002, grâce au programme européen d'aides appelé à l'époque « Phasing out Objectif 1 », 3 études vont donner l'impulsion nécessaire pour matérialiser une réalisation vraiment novatrice. En 2008, une fiche-projet

opérationnelle est acceptée dans le cadre de la programmation FEDER 2007-2013. L'installation sera effective en 2013.

BIOMÉTHANISATION

Il s'agit donc de composter de la matière (fumier bovin, équin et lisier) en digestion anaérobie (sans oxygène). Sept grosses fermes de la région sont déjà partie prenante pour fournir une partie de leur production avec l'assurance de pouvoir obtenir en retour du « biodigesta », une matière sous forme liquide plus facilement assimilable par le sol.

Autre avantage de ce procédé, c'est la récupération du méthane qui va permettre d'alimenter en électricité et en chaleur plusieurs bâtiments communaux, soit 100 personnes directement bénéficiaires de l'opération!

30 TONNES DE MATIÈRE CHAQUE JOUR

Le fonctionnement continu de la structure (7j sur 7) nécessite quotidiennement 30 tonnes de matière, mais il faudra en stocker 200 en permanence sur le site. 4 cuves constituent le « moteur » du procédé : un digesteur dans lequel la matière sera versée et malaxée en permanence, une cuve de stockage dans laquelle les fermiers viendront pomper le « biodigesta », une préfosse qui va récupérer toute la partie liquide et une citerne à eau de pluie pour un apport nécessaire en eau.

➔ En savoir plus www.aiseau-presles.be
(Rubrique « biométhanisation »)



JEAN JANS,
INSPECTEUR GÉNÉRAL
DU DÉPARTEMENT DE
LA COORDINATION DES
FONDS STRUCTURELS AU
SPW

« Ce projet est intéressant car il s'inscrit dans une thématique de plus en plus importante au sein de la politique de cohésion et de la future programmation 2014-2020 dont les objectifs définis sont notamment l'utilisation de l'énergie provenant de sources renouvelables, l'augmentation de l'efficacité énergétique, sans oublier la réduction du bilan carbone. »



CE QUI EST REMARQUABLE POUR LA COMMUNE D'AISEAU-PRESLES, C'EST DE POUVOIR BÉNÉFICIER DE FONDS EUROPÉENS AU MÊME TITRE QUE DES GROSSES VILLES COMME LIÈGE OU CHARLEROI, CAR SANS CE SOUTIEN FINANCIER, UN PROJET COMME LE NÔTRE N'AURAIT JAMAIS PU VOIR LE JOUR!

Frédéric Deyonghe,
conseiller en environnement

3 375 533 €
Coût total de l'opération

Financement :
50 %
à charge de la Wallonie

40 %
à charge du FEDER et

10 %
sur fonds communaux



INFOS- ENTREPRISES

UN NOUVEAU PORTAIL DÉDIÉ AUX ENTREPRENEURS

DEPUIS OCTOBRE, LES CANDIDATS ENTREPRENEURS EN WALLONIE DISPOSENT DÉSORMAIS DU PORTAIL INTERNET **WWW.INFOSENTREPRISES.BE** QUI RASSEMBLE UNE MULTITUDE D'INFORMATIONS.



Pendant 2 ans, l'Agence de stimulation économique (ASE) a élaboré ce site riche de 400 pages et de 500 liens. Reposant sur un principe d'interconnexion des différents opérateurs de l'animation économique en Wallonie, il permet à l'utilisateur de suivre le cycle de vie d'une entreprise, sa création, son fonctionnement, sa gestion ainsi que son développement.

Le portail guide l'internaute vers les sources authentiques qui lui fourniront des contenus très pointus. Parmi les fonctionnalités, on peut aussi y trouver :

- une boîte à outils comprenant un annuaire des opérateurs ;
- la possibilité d'interagir avec les pages : partage, ajout aux favoris... ;
- un espace personnel ;
- une rubrique « témoignages » ;
- un accès aux formulaires et à l'ABC des démarches administratives.

Dans les mois à venir, selon les suggestions des utilisateurs, ce site continuera à enrichir ses contenus et ses relais.



RÉCOMPENSES POUR L'ENTREPRENEURIAT ET LES SOCIÉTÉS EXPORTATRICES

CET AUTOMNE, L'AGENCE DE STIMULATION ÉCONOMIQUE A MIS EN LUMIÈRE DES ENTREPRENEURS WALLONS EXEMPLATIFS, ET L'AWEX A DÉCERNÉ SES PRIX À L'EXPORTATION.

Pour l'édition 2012, les lauréats du Grand Prix Wallon de l'entrepreneuriat sont :

- **Catégorie « starter »** : **Joëlle Deblender** de la société Réseauptotec à Clavier, active dans la prévention de la légionnelle dans l'eau sanitaire.
- **Catégorie « croissance »** : **Stéphane Dauvister** de Dauvister SA à Francorchamps, société dans le top 3 belge pour l'installation de système de production d'énergie renouvelable.
- **Catégorie « reprise »** : Gabriel Catania, repreneur du Wex de Marche-en-Famenne.
- **Catégorie « entrepreneuriat féminin »** : **Christelle Robaye** de la société CTR13 à Arlon qui regroupe 2 salons de coiffure très présents dans les concours.

Trois nominés ont également été désignés dans la catégorie « développement durable » :

- **Séverine Genon** de Biloba, boutique liégeoise axée sur le respect de la planète.
- **Vincent Colard** de Solairs-Pas à Charleroi qui produit des pompes à chaleur utilisant une captation d'énergie dans l'air naturelle ou statique.
- **Jean-Marc Vantieghem** de Geogrind (Tournai) qui développe de la résine géopolymère pour outils abrasifs.

Quant à l'AWEX, elle a remis ses prix à l'exportation aux entreprises qui ont le plus progressé par l'augmentation de leur volume d'exportation ou par la conquête de marchés difficiles.

Grand Prix Wallonie à l'exportation : **CE+T Power** (Liège), leader en matière de sécurisation de l'alimentation en énergie électrique d'applications ne pouvant subir aucune interruption.

Prix Wallonie à l'exportation : **Rosier** (Frasnes-Lez-Anvaing) qui produit annuellement 750 000 tonnes de fertilisants minéraux et exporte dans plus de 100 pays.

Prix Wallonie à l'exportation : **T.D. Williamson** (Nivelles), leader mondial dans la vente de produits et de services associés aux opérateurs de pipelines.

Prix Wallonie à l'exportation « catégorie des services » : **PFSweb** (Bierset), prestataire spécialisé dans la gestion de projets internationaux d'e-commerce.

Prix Jeunes à l'exportation : **STX-Med**, start-up liégeoise qui a conçu et commercialise dans plus de 25 pays, « Cefaly® », le premier appareil de neurostimulation externe destiné au traitement des migraines.

Prix Tremplin à l'exportation : **Fishing Cactus**, studio montois de développement de jeux vidéo qui a déjà produit plus de 50 titres différents.



LES ESPACES WALLONIE : POUSSEZ LA PORTE !

RÉPARTIS SUR L'ENSEMBLE DU TERRITOIRE RÉGIONAL ET À BRUXELLES, LES ESPACES WALLONIE SONT DES LIEUX D'INFORMATION PERMANENTS. EN PLUS DES RENSEIGNEMENTS GÉNÉRAUX SUR LES COMPÉTENCES DE LA WALLONIE, VOUS Y TROUVEREZ DES PERMANENCES SPÉCIALISÉES (LOGEMENT, PME, SURENDETTEMENT...), UN ESPACE LIBRAIRIE OFFRANT UN LARGE ÉVENTAIL DES PUBLICATIONS GRATUITES ÉDITÉES PAR LA RÉGION, DES EXPOSITIONS TEMPORAIRES À THÈMES, AINSI QU'UN CYBERSPACE PERMETTANT UN ACCÈS GRATUIT À INTERNET.

Les Espaces Wallonie accueillent également des expositions des conférences, des animations pédagogiques sur des thèmes divers.

Il existe 11 Espaces Wallonie : Arlon, Charleroi, Eupen, La Louvière, Liège, Mons, Namur, Nivelles, Tournai, Verviers et Bruxelles.

EN PRATIQUE

N'hésitez pas à rencontrer les mandataires des Espaces Wallonie qui pourront vous guider dans vos démarches et vous indiquer la marche à suivre pour obtenir un rendez-vous auprès d'un spécialiste lors d'une permanence décentralisée.

ESPACE WALLONIE ARLON

Place Didier, 42 – 6700 Arlon

Tel : 063 43 00 30

E-mail : ew.arlon@spw.wallonie.be

Ouvert du lundi au vendredi de 8h30 à 17h

PERMANENCES

- Infos conseil-logement : 2^e et 4^e mardis de 9h30 à 12h et de 13h à 15h (sans RV)
- Infos conseils PME : 1^{er} mercredi de 9h à 12h
- Point de contact du Médiateur de la Région wallonne : 4^e mercredi (sur RV au 0800 19 199)
- Energie : 2^e et 4^e mardis de 13h à 15h
- Fonds du logement des familles nombreuses (FLW) :
- Prêts familles nombreuses : 1^{er} jeudi de 10h à 12h (sur RV)
- Ecopasseurs : 2^e jeudi de 10h à 12h et de 13h à 16h (sur RV)
- Point de contact anti-discrimination (Centre pour l'égalité des chances et la lutte contre le racisme + Institut pour l'Égalité des femmes et des hommes) : sur demande
- Chambre de commerce Luxembourg belge : 1^{er} mercredi de 9h à 12h et de 13h à 16h30 (sur RV)
- Centre des immigrés Namur-Luxembourg : tous les lundis de 13h30 à 16h30
- Logesud (agence immobilière sociale) : tous les mardis de 9h30 à 12h

ESPACE WALLONIE CHARLEROI

Rue de France, 3 - 6000 Charleroi

Tel : 071 20 60 80

E-mail : ew.charleroi@spw.wallonie.be

Ouvert du lundi au vendredi de 8h30 à 17h

PERMANENCES

- Infos conseil-logement : tous les mercredis de 9h30 à 12 h et de 13 à 15h et tous les vendredis de 9h30 à 12h30
- Infos conseils PME : 3^e jeudi de 9h à 16h (sur RV)
- Médiateurs :
- Fédération Wallonie-Bruxelles : 4^e mardi (sur RV)
- Fédéral : 2^e mardi (sur RV)
- Point de contact du Médiateur de la Région wallonne : 2^e et 4^e mardis de 10h à 16h (sur RV)
- Point de contact anti-discrimination (Centre pour l'égalité des chances et la lutte contre le racisme + Institut pour l'Égalité des femmes et des hommes) : sur demande
- Infor culture voyages (Infor-Familles) : tous les mardis de 9h à 12h
- Je crée mon job : 1^{er} et 3^e jeudis de 10h à 12h
- Azimut (coopérative d'activités) : 3^e mercredi de 15h à 16h30

ESPACE WALLONIE EUPEN

Gospertstrasse, 2 – 4700 Eupen

Tel : 087 59 65 20

E-mail : ew.eupen@spw.wallonie.be

Ouvert du lundi au vendredi de 8h30 à 17h

PERMANENCES

- Infos conseil-logement : tous les vendredis de 9h30 à 13h (sur RV)
- Infos conseils PME : 1^{er} et 3^e mercredis dès 14h (sur RV)
- Présence du Guichet de l'énergie dans le bâtiment : du mardi au vendredi de 9h à 12h ou sur RV au 087 55 22 44
- Point de contact du Médiateur de la Région wallonne : 2^e lundi de 10h à 12h et de

14h à 15h (sur RV)

→ FLW :

→ Prêts familles nombreuses : 1^{er} jeudi de 9h à 12h et 3^e jeudi de 9h à 12h et de 14h à 16h (sur RV au 04 253 12 98)

→ Ecopasseurs : 2^e et 4^e jeudis de 9h à 12h (sur RV au 071 20 77 28)

→ SWCS : tous les vendredis de 9h à 12h sans RV et tous les vendredis dès 14h sur RV au 087 33 97 66

→ Point de contact anti-discrimination (Centre pour l'égalité des chances et la lutte contre le racisme + Institut pour l'Égalité des femmes et des hommes) : sur demande

ESPACE WALLONIE LA LOUVIÈRE*

Rue de Bouvy, 7 – 7100 La Louvière

Tel : 064 23 79 20

E-mail : ew.lalouviere@spw.wallonie.be

Ouvert du lundi au vendredi de 8h30 à 17h

PERMANENCES

- Infos conseil-logement : tous les mardis et mercredis de 9h30 à 12h30
- Infos conseils PME : 4^e lundi de 13h à 16h (sur RV)
- Point de contact du Médiateur de la Région wallonne : 3^e jeudi de 10h à 15h (sur RV au 0800 19 199)
- FLW :
- Prêts familles nombreuses : 3^e vendredi de 9h à 11h (sur RV au 065 39 97 70)
- Ecopasseurs : 1^{er} jeudi de 9h à 12h (sur RV au 078 15 80 08)
- Point de contact anti-discrimination (Centre pour l'égalité des chances et la lutte contre le racisme + Institut pour l'Égalité des femmes et des hommes) : sur demande

* Déménagement prévu prochainement à l'adresse suivante : Rue Sylvain Guyaux, 49 - 7100 La Louvière





ESPACE WALLONIE LIÈGE

place Saint-Michel 86 - 4000 Liège

Tél : 04 250 93 30

E-mail : ew.liege@spw.wallonie.be

Ouvert du lundi au vendredi de 8h30 à 17h

PERMANENCES

- Infos conseil-logement : tous les mardis et jeudis de 9h à 13h (sans RV) et par téléphone au 04 250 93 40 et tous les mercredis et vendredis de 9h à 13h (sur RV)
- Infos conseils PME : tous les mercredis et jeudis de 9h à 12h30 (sur RV au 04 250 93 50) et 2^e et 4^e mercredis de 14h à 16h30 (sur RV au 04 250 93 50)
- Médiateurs :
- Région wallonne et Fédération Wallonie-Bruxelles : 1^{er} lundi de 10h à 15h (sur RV)
- Région wallonne et fédéral : 3^e lundi de 10h à 15h (sur RV)
- Point de contact anti-discrimination (Centre pour l'égalité des chances et la lutte contre le racisme + Institut pour l'Égalité des femmes et des hommes) : sur demande
- Centre régional pour l'intégration des personnes étrangères (CRIPEL) : mardis et jeudis de 13h à 17h et vendredis de 8h30 à 13h

ESPACE WALLONIE DE MONS

Rue de la Seuwe, 18-19 - Îlot de la Grand'Place - 7000 Mons

Tel : 065 22 06 80 -

E-mail : ew.mons@spw.wallonie.be

Ouvert du lundi au vendredi de 8h30 à 17h

PERMANENCES

- Infos conseil-logement : tous les mardis de 9h30 à 12h et de 13h à 15h (sans RV)
- Infos conseils PME : 4^e lundi (sauf juillet et août) de 9h à 12h (sur RV au 065 22 06 80)
- Médiateurs
- Région wallonne : 2^e jeudi de 10h à 15h (sur RV)
- Fédéral ou Fédération Wallonie-Bruxelles : 4^e jeudi de 10h à 15h (sur RV)
- Point de contact anti-discrimination (Centre pour l'égalité des chances et la lutte contre le racisme + Institut pour l'Égalité des femmes et des hommes) : sur demande
- Office national des vacances annuelles (ONVA) : de 13h à 15h le 21/03, 2/05, 16/05, 6/06, 20/06 et 4/07

ESPACE WALLONIE DE NAMUR

Rue de Bruxelles, 20 - 5000 Namur

Tel : 081 24 00 60 - E-mail : ew.namur@

spw.wallonie.be

Ouvert du lundi au vendredi de 8h30 à 17h

PERMANENCES

- Infos conseil-logement : tous les mercredis de 9h à 12h et tous les jeudis de 13h à 16h (sans RV)
- Point de contact anti-discrimination (Centre pour l'égalité des chances et la lutte contre le racisme + Institut pour l'Égalité des femmes et des hommes) : sur demande

ESPACE WALLONIE DE NIVELLES

Rue de Namur, 67 - 1400 Nivelles

Tel : 067 41 16 70

E-mail : ew.nivelles@spw.wallonie.be

Ouvert du lundi au vendredi de 8h30 à 17h

PERMANENCES

- Infos conseil-logement : tous les mardis de 9h à 12h (sans RV)
- Infos conseils PME : 2^e mardi (sauf juillet et août) de 9h à 12h (sur RV)
- Médiateur Région wallonne : 2^e mardi de 10h à 15h (sur RV au 0800 19 199)
- Permanence énergie : 2^e et 4^e mardis de 9h à 12h
- FLW :
- Prêts familles nombreuses : 2^e lundi de 14h à 16h et 4^e jeudi de 9h à 12h (sur RV au 081 42 03 40)
- Ecopack : 3^e mardi de 9h à 12h (sur RV au 078 15 80 08)
- Point de contact anti-discrimination (Centre pour l'égalité des chances et la lutte contre le racisme + Institut pour l'Égalité des femmes et des hommes) : sur demande

IL EXISTE
11 ESPACES
WALLONIE : ARLON,
CHARLEROI,
EUPEN, LA
LOUVIÈRE, LIÈGE,
MONS, NAMUR,
NIVELLES,
TOURNAI,
VERVIERS ET
BRUXELLES.

ESPACE WALLONIE DE TOURNAI

Rue de la Wallonie, 19-21 - 7500 Tournai

Tel : 069 53 26 70

E-mail : ew.tournai@spw.wallonie.be

Ouvert du lundi au vendredi de 8h30 à 17h

PERMANENCES

- Infos conseil-logement : tous les jeudis de 9h30 à 12h et de 13h à 15h (sans RV)
- Infos conseils PME : 1^{er} lundi (sauf juillet et août) de 9h à 12h et de 13h à 16h (sur RV)
- Présence du Guichet de l'énergie dans le bâtiment : du mardi au vendredi de 9h à 12h ou sur RV au 069 85 85 36
- Médiateur Région wallonne : 1^{er} mardi (sur RV au 0800 19 199)
- FLW :
- Prêts familles nombreuses : 2^e et 4^e mardis de 9h à 12h (sur RV au 065 39 97 70)
- Ecopasseurs : 1^{er} et 3^e vendredis de 13h à 16h (sur RV au 078 15 80 08)
- Point de contact anti-discrimination (Centre pour l'égalité des chances et la lutte contre le racisme + Institut pour l'Égalité des femmes et des hommes) : sur demande

ESPACE WALLONIE DE VERVIERS

Rue Xhavée 86 (entrée visiteurs)

4800 Verviers

Adresse postale :

rue de Jardon, 41 - 4800 Verviers

Tel : 087 44 03 50

E-mail : ew.verviers@spw.wallonie.be

Ouvert du lundi au vendredi de 8h30 à 17h

PERMANENCES

- Infos conseil-logement : tous les mercredis de 9h à 12h (sans RV)
- Médiateur Région wallonne : 3^e mardi (sur RV)
- Permanence énergie : mercredis de 9h à 12h (dates à préciser)
- Point de contact anti-discrimination (Centre pour l'égalité des chances et la lutte contre le racisme + Institut pour l'Égalité des femmes et des hommes) : sur demande

ESPACE WALLONIE DE BRUXELLES

Rue du Marché-aux-Herbes, 25-27 - 1000 Bruxelles

Tel : 02 506 43 40 ou 41 - E-mail :

ew.bruxelles@spw.wallonie.be

Ouvert du lundi au vendredi de 11h à 18h et le samedi de 13h à 18h

Pas de permanences





BEAU PALMARÈS POUR LA BELGIQUE À EUROSILLS

« COCORICO » POUR LA BELGIQUE QUI A TERMINÉ 3^E DU CHAMPIONNAT « EUROSILLS » QUI MET À L'HONNEUR LE SAVOIR-FAIRE ET L'EXCELLENCE DES ÉLÈVES ET ÉTUDIANTS DES FILIÈRES TECHNIQUES.



Notre pays a été devancé par la Finlande et l'Autriche, grande gagnante de cette édition 2012, les 4, 5 et 6 octobre derniers à Spa-Francorchamps.

Au palmarès du team belge, 14 médailles dont 5 d'or, 6 d'argent et 3 de bronze.

LES MÉDAILLES D'OR :

- Art Floral : **Charlotte Bartholomé** (Soignies) et **Sören Van Laer** (Bornem)
- Infographie : **Thomas Palacin-Danthine** (Waimes)
- Electricité : **Pierre-Olivier Van Isacker** (Courcelles)
- Fabrication et Technologie : **Mathieu Melas** (Manage) et **Guillaume Biset** (La Louvière)
- Cross Media Publishing : **Thomas Palacin-Danthine** (Waimes), **Olivier Deloge** (Sambreville) et **Julien Henrotte** (Etterbeek)

LES MÉDAILLES D'ARGENT :

- Carrelage : **Michael Pensato** (Meise)
- Imprimerie : **Olivier Deloge** (Sambreville)
- Web Design : **Julien Henrotte** (Etterbeek)
- Maçonnerie : **Florent Vandermeulen** (Hamois)
- Soudure : **Timoti Licata** (Rixensart)
- Technicien du froid : **Loïc Jouay** (Walcourt)

LES MÉDAILLES DE BRONZE :

- Mécanique automobile : **Ismail Onacan** (Schaerbeek)
- Contrôle industriel : **Thomas Golenvaux** (Gedinne)
- Usinage CNC : **Mathieu Melas** (Manage)

Au total, 43 000 personnes ont assisté aux différentes compétitions.

UNE MAISON DE L'HABITAT DURABLE À CHARLEROI

Fruit d'un partenariat entre la Société wallonne du crédit social (SWCS), le Fonds du Logement de Wallonie (FLW) et l'Espace Environnement (EE), la « Maison de l'habitat durable » a ouvert sa première implantation en septembre dernier rue de l'Ecluse, à Charleroi.

Il s'agit d'un espace de sensibilisation, de réflexion, d'expérimentation et de visualisation de la construction et de la rénovation durables.

Cette initiative s'adresse à tous ceux qui désirent s'inscrire dans une démarche d'habitat durable : aux ménages, aux professionnels de la construction, aux pouvoirs publics et aux relais vers les particuliers (associations, écoles, centres de recherche et de formation).

Elle propose toute une série d'activités afin de faire connaître les techniques de rénovation et de construction durables et les comportements pour mieux vivre durablement son habitat.

La « Maison de l'habitat durable » donne l'occasion pour le grand public de visualiser des lieux rénovés selon les techniques d'éco-construction, d'assister à des séances d'information et des ateliers de sensibilisation à la rénovation durable. Une seconde implantation est appelée à voir le jour rue de Marcinnelle, fin 2013.

◆ Tel : 071 300 300 - www.maisondelhabitatdurable.be

CAHIER INDIVIDUEL DE COMPÉTENCES : LE POINT SUR VOTRE ÉVOLUTION PROFESSIONNELLE

Accessible gratuitement dès l'âge de 16 ans, le Cahier individuel de compétences (CIC) est un portefeuille électronique des acquis d'une personne qui lui permet de regrouper et de conserver dans un même endroit et sur un même support diverses informations sur son parcours (enseignement, formations continues, certificats, ...) et sur ses différentes expériences professionnelles et extra-professionnelles.

Une des finalités essentielles du CIC est qu'il permet également de générer instantanément un curriculum vitae (Europass).

Mis au point par le Conseil régional de la formation (CRF), le CIC est un document personnel (confidentialité des données assurée). L'utilisateur en est l'unique propriétaire, c'est lui qui le crée et l'alimente au fur et à mesure de l'évolution de sa carrière en y joignant des copies des titres, attestations de formation, stages suivis, emplois occupés, etc.

◆ L'inscription est gratuite à l'adresse : www.crf.wallonie.be

UNE SÉLECTION DE PUBLICATIONS ÉDITÉES PAR LES INSTITUTIONS RÉGIONALES WALLONNES



La chauve-souris qui, de tout temps, nous a intrigués, fascinés mais aussi effrayés est pourtant un petit animal inoffensif et fragile mais aussi très utile. Ce bel ouvrage, magnifiquement illustré, nous permet de faire connaissance avec le monde des « reines de la nuit » qui, en raison des multiples changements introduits par l'homme (intensification agricole, urbanisation effrénée, destruction du maillage écologique...) se font de plus en plus rares dans nos régions. Pour contrer cette tendance, des actions simples de protection sont possibles.

Les reines de la nuit | 138 pages | Gratuit | Pour commander : 081/64 94 23 | veronique.renaux@spw.wallonie.be



Le réseau Natura 2000 a été mis en place, au niveau européen, dans le but de lutter contre l'érosion de la biodiversité. Cette petite brochure, éditée par le SPW, retrace les étapes de la mise en œuvre du réseau et donne un bref aperçu des mesures de protection des sites. En outre, elle permet de découvrir les différents milieux naturels wallons concernés par Natura 2000 (ils couvrent 13 % du territoire) et les espèces qu'on y rencontre.

Le réseau Natura 2000 en Wallonie | Editions du SPW-DGO3 | 20 pages | Gratuit | Pour commander : 081/33 51 80 | joelle.burton@spw.wallonie.be



La collection « Atlas des Paysages de Wallonie », qui, à terme, couvrira 13 ensembles paysagers wallons, comporte déjà trois tomes : l'Entre-Vesdre-et-Meuse, les plateaux hesbignon et brabançon et le plateau condrusien. Le 4^e tome, la Haine et la Sambre, couvre un espace de 941 km² (près de 6 % de la superficie de la Wallonie) s'étendant sur 41 communes. Abondamment illustré, il retrace la genèse de territoires urbanisés en mettant l'accent sur le contexte historique et sur la spécificité industrielle du sillon hennuyer Mons/Centre/Charleroi.

Atlas des Paysages de Wallonie : La Haine et la Sambre | Editions du SPW-DGO4 | Publication de la CPDT (Conférence permanente du Développement territorial) | 296 pages | Prix : 18 €



ALLO CHAMBRES D'HÔTES :

Les « Gîtes de Wallonie » ont développé une nouvelle application mobile permettant de trouver en temps réel une chambre d'hôtes disponible à proximité de votre localisation ou de votre destination en Wallonie.

Téléchargez gratuitement cette application pour Iphone et Android.



PROVELO : WWW.PROVELO.ORG

L'asbl Pro Velo offre des services pour aider autorités, écoles, entreprises et particuliers à promouvoir le vélo et à l'utiliser dans les meilleures conditions de sécurité et de confort.



TOURISME WALLONIE : HTTP://MEETINGS-TOURISMEWALLONIE.BE/

Le Commissariat général au Tourisme (CGT) vient de mettre en ligne un nouveau site consacré au tourisme d'affaires en Wallonie, tant au niveau des lieux d'accueil (centres de conférences, lieux d'événements, hôtels d'affaires, sites industriels ou classés...) qu'en ce qui concerne les activités (chasses au trésor, épreuves d'adresses, raids en tous genres, parcs d'aventures, golfs, challenges, kayak...)

RESTAURANT LE « COQ AUX CHAMPS » POITRINE DE COCHON P.Q.A DANS L'IDÉE D'UNE SALADE LIÉGEOISE

A ÉCOUTER PARLER ET À REGARDER CUISINER CHRISTOPHE PAULUS, CHEF ÉTOILÉ DE 34 ANS, ON CONSTATE QUE TALENT ET QUALITÉ PEUVENT SE CONJUGUER DÈS LE PLUS JEUNE ÂGE. SÛR DE SON FAIT, IL POSSÈDE NÉANMOINS ENCORE UNE BELLE MARGE DE PROGRESSION CAR IL VEUT S'INSCRIRE DANS LA DURÉE. SA RECETTE EST ORIGINALE PUISQU'ELLE REVISITE LA SALADE LIÉGEOISE EN PRÉCISANT, LE SOURIRE AUX LÈVRES, « QU'IL Y A TOUT DEDANS MAIS PAS DANS LE BON SENS... ».

Michaël MODOLO

→ Recette pour 4 personnes

→ **Coût** : 7 € par personne

→ **Temps de préparation** : 2 heures

→ **Difficulté moyenne** : 🍳🍳🍳

INGRÉDIENTS

- 200 g de poitrine de cochon crue
- 2 grosses pommes de terre
- 4 bouquets de doucette (mâche)
- 10 haricots verts
- 1 dl de vinaigre de Xérès
- 5 g de gélatine végétale
- Lait, crème
- 1 dl de jus de cochon
- Jus de truffe
- 20 g de truffe
- Huile d'olive
- Fleur de sel
- Quelques croûtons

MÉTHODE :

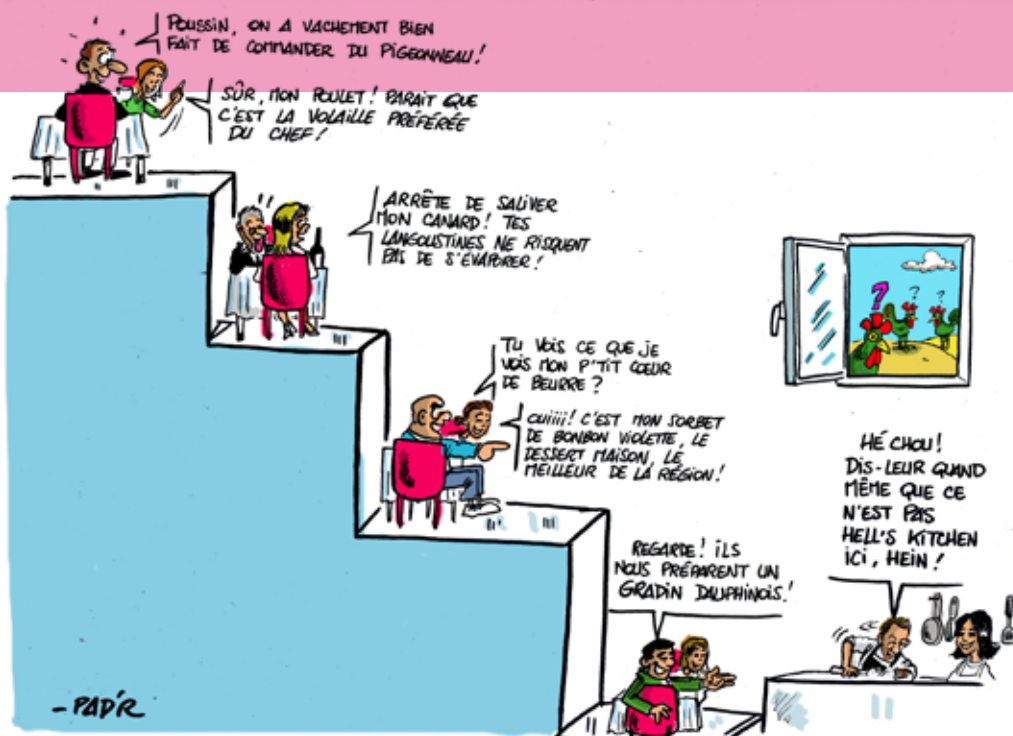
- Confire la poitrine de cochon 36h à 80° dans un bouillon.
- Eplucher et cuire les pommes de terre au lait et à la crème.
- Mixer, saler et débarrasser en siphon avec 2 cartouches de gaz.
- Blanchir et émincer les haricots.
- Laver la doucette.
- Gélifier le vinaigre de Xérès puis le couper en fine brunoise.
- Rôtir (+- 10 min) le cochon sur la peau dans un four à 200°.
- Réduire le jus de cochon.
- Beurrer, saler et relâcher au jus de truffe.
- Dresser le jus de cochon dans une assiette creuse et déposer la poitrine par dessus.
- Dresser la pomme de terre en siphon, assaisonner la doucette avec la brunoise de Xérès, les haricots verts, quelques croûtons, du sel et de l'huile d'olive





PORC P.Q.A

Créée en 1989 par 14 producteurs et 1 boucher, P.Q.A. est une société coopérative d'éleveur - engraisseurs de PORCS. Ce label de qualité a été officiellement reconnu par la Wallonie en 1993.



PORTRAIT

A Tinlot (hauts de Huy), le « Coq aux champs » (reflet exact de l'endroit) est une enseigne très connue dans la région condrusienne. Originaire du hameau de Favence (Nandrin), Christophe Paulus a toujours voulu exercer l'art culinaire dans SA région qu'il affectionne tout particulièrement. Avec l'aide d'artisans locaux (dont la menuiserie des frères Charlier à Have-lange), il a magnifiquement rénové et transformé le restaurant dans lequel, depuis 9 ans, il teste, expérimente et développe une cuisine qui, pour lui, doit rester lisible « car chaque produit doit garder son goût dans l'assiette ». Après un démarrage en pâtisserie, il est devenu chef « avant tout par gourmandise », assume-t-il. Il cuisine absolument tous les produits pour peu qu'ils soient d'excellente qualité et se rappelle de ses débuts : « j'étais tout seul en cuisine quand l'étoile est arrivée et ce fut la décharge d'un seul coup avec 30 % de clientèle en plus » ! Sa cuisine est complètement ouverte sur les tables des convives, non pas pour faire le « show » mais pour créer une ambiance de partage. Sa compagne l'épaula précieusement en salle et l'équipe s'est étoffée (4 en cuisine et 4 en salle). La petite entreprise de Christophe Paulus ne connaît pas la crise mais ce n'est ni le fruit du hasard, ni un effet de mode, c'est le résultat d'un travail acharné de tous les instants avec cette volonté d'enranger de l'expérience tout en conservant un capital sympathie qui se dégage naturellement de ce jeune chef à découvrir. Le « Coq aux champs » est une halte vraiment nécessaire pour se rendre compte que la cuisine n'est pas compliquée ou inaccessible quand elle est pratiquée avec amour et respect du produit !

LA CUISINE N'EST PAS COMPLIQUÉE OU INACCESSIBLE QUAND ELLE EST PRATiquÉE AVEC AMOUR ET RESPECT DU PRODUIT !



QUESTIONNAIRE DE PROUST DE LA GASTRONOMIE

En tant que Chef, pour un repas idéal, que proposeriez-vous ?

En entrée : La langoustine crue à la crème d'eau

En plat : Le pigeonneau en deux services

En fromages : Le blanc coucou de la ferme Counasse à Stoumont (une pâte pressée au lait cru et à croute naturelle lavée), le chèvre de Ciney et le Stilton bleu (Angleterre)

En dessert : Celui que j'ai inventé en 2004, le sorbet de bonbon violette.

Le produit dont vous ne pourriez pas vous passer ? La langoustine

Le produit que vous n'aimeriez jamais cuisiner ? Aucun, j'aime tout cuisiner !

L'aliment que vous aimez le plus cuisiner ? Le pigeonneau parce qu'il se travaille de différentes manières.

Ce que vous aimeriez explorer ? Redécouvrir la cuisine wallonne, comme la bouquette ou la rombosse, deux spécialités liégeoises.

Le produit que vous ne serviriez jamais ? Le cheval car je suis amoureux de la bête !

Quel(le) est votre

Viande préférée ?

Onglet de boeuf « Black Angus » (USA) affiné 40 jours à la façon Metzger (boucher à Paris)

Poisson préféré ? Les poissons appelés bleus (anchois, maquereau...)

Epice préférée ? Le sel parce qu'il développe le goût

Légume préféré ? Le topinambour pour sa finesse

Fruit préféré ? La rhubarbe pour sa fraîcheur et son acidité

Bière préférée ? Je ne bois pas de bière !

Vin préféré ? Les cépages de Loire comme le Chenin.

Votre pêché mignon ? La gourmandise. Je suis cuisinier parce que je suis gourmand !

DÉCOUVRIR



LA WALLONIE DES SAVEURS À L'HONNEUR

QUELQUES IDÉES PARMIS TANT D'AUTRES

- Exposition sur la gastronomie : « **les saveurs du 4 heures** » jusqu'au 30 juin 2013 au musée de la céramique d'Andenne : 08584 41 81 – www.ceramandenne.be
- Exposition « **Chocol@ts** » pour un aperçu des activités sur les saveurs du chocolat : jusqu'au 24 février 2013 à l'Abbaye de Stavelot : 080 88 05 20 – www.abbayedestavelot.be
- Visite gastronomie de terroir « **W'allons à table** » jusqu' au 31 décembre au musée de la vie wallonne à Liège : 04 237 90 50 – www.viewallonnie.be
- Salon du vin pour 1 euro à Namur en février 2013 sur le site « **Terra Nova** » à la citadelle de Namur 081 65 45 00 – www.citadelle.namur.be
- Visite « **à la santé de Blanche de Namur** » : jusqu'au 31 décembre sur le site « Terra Nova » à la citadelle de Namur : 081 65 45 00 – www.citadelle.namur.be
- Festival gastronomique « **l'huile de Milmort** » tout le mois de décembre 2012 : 0497 91 55 35 – <http://milmort.skynetblogs.be>
- Horecatel : **Salon professionnel de l'horeca** en mars 2013 au Wex de Marche-en-Famenne : 04 223 17 76 – www.horecatel.be

📍 www.lawalloniedessaveurs.be



1^{ÈRE} PATINOIRE OLYMPIQUE À LIÈGE

EN VOIE DE FINALISATION, LA NOUVELLE PATINOIRE DE LIÈGE VA OUVRIR SES PORTES FIN DE D'ANNÉE, DERRIÈRE LA MÉDIACITÉ.

Avec une surface de glace de 60 x 30 m, elle est la seule patinoire olympique de Wallonie et la 2^e de Belgique après celle de Gand. Sa capacité d'accueil de 1 250 places assises va permettre l'organisation de compétitions nationales et internationales. Elle est en outre la seule en Belgique capable d'accueillir le sledge hockey, c'est-à-dire du hockey sur luge pour personnes à mobilité réduite.

Dès l'avant-projet, le service « Infraspports » du SPW a apporté son soutien aux services communaux et aux concepteurs au travers d'une démarche qualité afin de répondre au mieux aux attentes de la population et des clubs sportifs. Côté financier, Infraspports est intervenu à concurrence de 3,74 millions € soit environ 40 % du budget global.

📍 www.patinoire-liege.be



RENAISSANCE : VOYAGE AUX ORIGINES DU WEB

Le Mundaneum de Mons a rendez-vous avec ses origines et vous invite à un fabuleux voyage aux origines du web. Organisée jusqu'au 1er juillet 2013 en collaboration avec Google, l'exposition multimedia Renaissance 2.0. convie le visiteur à une expérience interactive en 6 modules muséographiques qui conjuguent technologies de l'image et documents inédits. Une invitation à explorer l'histoire de l'organisation des connaissances et des

technologies, en parcourant les diverses époques qui ont marqué les tentatives de classification du monde. L'expo propose notamment un « serious game », jeu vidéo spécialement conçu pour accompagner la visite.

📍 www.mundaneum.org – Tel : 065 31 53 43



J'AVAIS 20 ANS EN '60

VOUS AVEZ ENCORE JUSQU'AU 28 AVRIL 2013 POUR DÉCOUVRIR LA PÉRIODE FASCINANTE DES « GOLDEN SIXTIES » À LA GARE DES GUILLEMINS DE LIÈGE!

S'inscrivant dans la lignée l'expo mythique « J'avais 20 ans en '45 » qui avait séduit 750 000 visiteurs, l'expo « Golden Sixties » met en scène ce tournant important du 20^e siècle qui a révolutionné notre monde. Constituée d'un parcours d'un 1 km à travers des décors grandeur nature, l'exposition retrace les moments importants et fait revivre les grands noms de cette période de foisonnement, d'effervescence, d'effervescence.

📍 www.expo-goldensixties.be - Tel : 04 224 49 38

UNE SÉLECTION D'ÉVÉNEMENTS ORGANISÉS OU SOUTENUS PAR LES INSTITUTIONS WALLONNES



FESTIVAL



Du 15 au 22 février

Festival international du film d'amour Mons - 29^e édition

Loin des clichés romantiques désuets et éculés, le Festival international du film d'Amour de Mons constitue une fenêtre ouverte sur un cinéma audacieux, original et interpellant.

www.fifa-mons.be – Tel : 064 31 28 00



ENVIRONNEMENT / NATURE

CRIE

Les Centres régionaux d'initiation à l'environnement (CRIE) proposent de nombreuses activités et stages. Quelques exemples.

www.crie.be



Crie de Spa

Samedi 15 décembre

Cosmétiques naturels pour les fêtes : comment lier le plaisir de créer avec le plaisir d'offrir.

Samedi 22 décembre

Balade contée du solstice d'hiver : partagez un instant le plaisir des mots chuchotés à l'orée des bois : au final « soupe de cailloux »...amenez un légume.

Du 22 septembre 2012 au 10 janvier 2013

Exposition « chauve-souris »

Expo conviviale, ludique, interactive et scientifique au musée de la forêt et des eaux « P.Noé ».

087 77 63 00

Crie de Mariemont

Jeudi 27 décembre

Stage pour les 8-12 ans : « l'atelier du Père Noël »
L'occasion d'en savoir plus sur la récup' et ses avantages : ou Noël autrement...

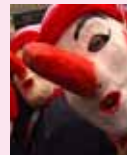
Jeudi 3 janvier

Stage pour les 5-7 ans : « Au coin du feu »
2 jours pour apprendre comment s'occuper à la maison en hiver...

064 23 80 10



A VOS MASQUES!



Du 21 au 24 février

Cwarmê de Malmedy

ouverture, grand cortège, journée des rôles et, le brûlage de la « Haguète ».

www.malmedy.be



11 février

Carnaval dans les cantons de l'Est à Eupen et à La Calamine

jeudi des femmes partout en Communauté germanophone.



Lundi 20 février

« Rosenmontagszug »

le fameux « lundi des roses » à Eupen, Butgenbach, La Calamine et Bullange.

www.cantonsdelest.be



Du 10 au 12 février

Carnaval de Binche

www.binche.be



Du 28 février au 3 mars

Carnaval d'Arlon

<http://arloncarnaval.be>



Du 9 au 11 mars

Carnaval des Blancs-Moussis de Stavelot

Nés en 1502, ils seront de sortie malgré leur « grand âge »

www.blanc-moussi.com



10 mars

Carnaval des Ours à Andenne

www.andennetourisme.be



17 février 2013

Grand feu de Bouge

Avec de la chance et pour être « protégés » pendant une année, vous y verrez les 6 grands feux des entités environnantes : Namur, Loyers, Erpent Val, Erpent Bois-Wiame, Erpent Bleuets et Wépion.

www.grandfeudebouge.be



FOIRES ET SALONS



Du vendredi 25 au lundi 28 janvier

Batimoi

Wex de Marche-en-Famenne
Le salon de la maison, de la déco, de la piscine et de l'éco-énergie.

📍 www.batimoi.be – Tel : 084 34 08 00



Du 14 au 17 février

Vert, Bleu, Soleil

Halles des Foires de Liège
Toutes les vacances réunies en un même lieu. 250 opérateurs touristiques et près de 20 000 visiteurs.

📍 www.vertbleusoleil.be – Tel : 04 228 77 62



7 et 8 février

Salon des Mandataires

au Wex de Marche-en-Famenne
Ce salon a pour but de réunir les mandataires et fonctionnaires des communes, provinces, CPAS et intercommunales, ainsi que les entreprises actives dans le secteur public. L'objectif est de proposer un lieu où les mandataires et représentants des collectivités pourront contribuer au bien-être des citoyens en valorisant leurs investissements par la découverte de produits et services de qualité.

📍 www.mandataires.be



Du 13 au 17 mars

Salon Idées Vacances

Charleroi Expo
Venez faire le plein d'idées pour vos prochaines vacances : évasion, farniente, jardinage, découverte... à vous de choisir le programme!

📍 www.ideesvacances.be



Salon Etudes et Professions (SIEP)

> 1 et 2 février à Namur Expo
> 22 et 23 février à Tournai Expo
> 1 et 2 mars à Charleroi Expo
> Du 8 au 9 mars à Wavre
> 14 au 16 mars aux Halles des foires de Liège
Informations et orientation sur l'enseignement secondaire, supérieur, la formation et l'emploi.

📍 www.siep.be



Du 7 au 11 mars 2013

Foire du Livre de Bruxelles 43^e édition

Tours & Taxis

📍 www.flb.be – Tel : 02 290 44 31



LES ESPACES WALLONIE



A l'Espace Wallonie de Bruxelles
du 23 décembre au 5 janvier

le monde d'Alice au pays des Merveilles

📍 02 506 43 40



A l'Espace Wallonie de Tournai
du 10 décembre au 4 janvier

Expo photos «Wallonie mon amour 2»

📍 069 53 26 70



A l'Espace Wallonie de Bruxelles
du 12 janvier au 16 février

Expo photos «Wallonie mon amour 2»

📍 02 506 43 40

MAIS AUSSI

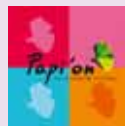


25 décembre dès 17h

Grand Prix de Noël Hippodrome de Wallonie

De nombreuses animations pour les enfants sont prévues et Père Noël participera également à la fête. L'Hippodrome de Wallonie est un lieu où profanes et spécialistes se côtoient dans le respect et la bonne humeur. Il s'agit d'un loisir familial et divertissant, plein de suspens et abordable.

📍 Route de Wallonie 31A 7011 Ghlin
www.hippodromedewallonie.be



Du 22 au 24 mars

Papi'on Halles des Foires de Liège

Le salon des 50 ans et plus. Depuis 15 ans, le salon Papi'on (AccordAges) constitue un événement de référence qui pose -et propose- un regard neuf sur le public des 50 ans et plus.

📍 www.papion.be – 04 254 97 97



24 mars 2013

Journée de l'Artisan

La Journée de l'Artisan est un événement exceptionnel qui vous emmène pour la 6^e édition au cœur des ateliers de nos artisans belges. Chocolatier, ébéniste, luthier, sculpteur, styliste, créateur de bijoux,... des centaines d'artisans partout en Belgique vous ouvrent leurs portes le dimanche 5 février.

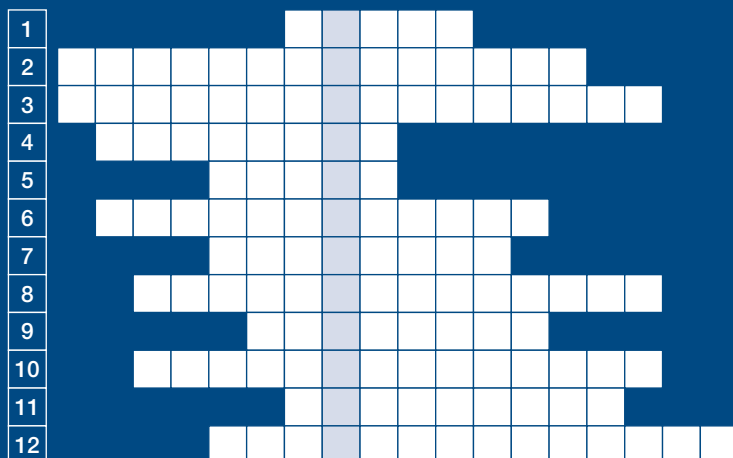
Partez à la rencontre de ces passionnés et découvrez l'or qu'ils ont dans leurs mains!

📍 www.journeedelartisan.be

CONCOURS « PATRIMOINE »

EN PARTENARIAT AVEC LE CROWNE PLAZA DE LIÈGE ET L'INSTITUT DU PATRIMOINE WALLON

GRÂCE AUX DÉFINITIONS, TROUVEZ 12 ÉLÉMENTS DU PATRIMOINE EXCEPTIONNEL DE WALLONIE. DANS LA COLONNE GRISÉE, VOUS DÉCOUVRIREZ LE MOT-MYSTÈRE.



1. J'ai donné mon nom à une abbaye mais aussi à une bière et à un fromage.
2. Mon imposant groupe rocheux est resté tristement célèbre.
3. Récemment restaurés, nous participons au charme de la ville de Thuin.
4. Ils encerclent la cité des Gilles.
5. Château entouré de douves, je suis facilement reconnaissable à ma façade en damier.
6. Depuis 2009, je regroupe les collections de plusieurs musées liégeois.
7. Mon abbaye accueille, entre autres, Esperanzah.
8. Pouvant être admiré depuis Botassart, je suis l'un des plus beaux sites naturels wallons.
9. J'ai été le théâtre de l'une des plus grandes batailles européennes.
10. En juillet, j'abrite les festivaliers du village Francofou.
11. Je suis l'un des 4 sites miniers classés au patrimoine mondial de l'Unesco.
12. Située au cœur de Nivelles, je suis l'une des plus anciennes églises romanes d'Europe.

→ 1^{ER} PRIX:

Une nuit pour 2 personnes au Crowne Plaza Liège « Les Comtes de Méan » *** et 2 places pour l'Opéra royal de Wallonie**

Datant du 15^e siècle, l'hôtel de Sélys-Longchamps est un bâtiment classé, certains de ces éléments (décor chinois, stuc, staff et ébénisterie) étant même classés au patrimoine exceptionnel de Wallonie. Bon nombre de têtes couronnées, de notables ou d'ecclésiastiques de haut rang ont foulé le sol de cet hôtel particulier situé en plein cœur historique de la cité ardente. Après 5 années de travaux, ce lieu chargé d'histoire s'est mué en complexe hôtelier 5 étoiles et « écoresponsable » tout spécialement en matière d'utilisation rationnelle de l'énergie. C'est dans cet endroit unique que Vivre la Wallonie vous offre l'opportunité, l'espace d'une nuit, de vous glisser dans la peau d'un Prince-Evêque. www.crownepla.zaliegge.be

Edifice néo-classique datant de 1830, l'Opéra Royal de Wallonie est un opéra urbain, dans la même configuration que La Scala de Milan, l'Opéra de Lyon ou le Bolchoï à Moscou. Avec l'aide du Département du patrimoine, ce fleuron national vient de subir le lifting le plus important de son histoire : toute la mécanique de scène et des décors a été réinventée, le son, les lumières, les plafonds, les sols, l'acoustique et les baies vitrées ont fait l'objet d'importantes transformations. Armé de 64 décors suspendus et de 4 plateaux de scène mobiles, il vous offrira un moment véritablement magique ! www.operaliege.be

→ DU 2^E AU 4^E PRIX

Une sélection de beaux livres édités et offerts par l'Institut du patrimoine wallon

FÉLICITATIONS AUX GAGNANTS DU N° DE SEPTEMBRE !

1^{er} prix (un vélo) :

Hélène Delforge de Erpent

Du 2^e au 4^e prix (un rail-pass) :

Claudine Degreef de Aischem-Refail, Stephany Poncin de Ehein et Michel-Françoise Ducarreux-Gerodez de Casteau

Le mot-mystère : **CYCLOTEC**

Question subsidiaire : **4619** participations



Rejoignez-nous sur www.facebook.com/lawallonie



ATTENTION:

une seule participation par personne par jour.



COMMENT PARTICIPER ?

- Avant le 15 janvier 2013, communiquez le mot-mystère ainsi que la réponse à la question subsidiaire
 - soit sur le site Internet de Vivre la Wallonie : www.wallonie.be (rubrique « concours »)
 - soit en envoyant une carte postale avec vos réponses à l'adresse suivante : « **VIVRE LA WALLONIE** » Place Joséphine-Charlotte, 2 | 5100 Jambes

WALLONIE, MON AMOUR, **CLAP 2^E!**

POUR SORTIR D'UNE LONGUE LECTURE, RIEN DE TEL QUE DE LAISSER VAGABONDER SON ESPRIT PAR LA BEAUTÉ DE L'IMAGE. VOICI DONC POUR LE SIMPLE RÉGAL DE L'ŒIL, LES 21 CLICHÉS QUI ONT ÉTÉ PLÉBISCITÉS DANS LE CADRE DE LA 2^E ÉDITION DU CONCOURS PHOTOS « WALLONIE, MON AMOUR ».

AMATEUR GRANDIR





AMATEUR RÉUSSIR



1		4	
2	3	5	6

1. 1^{ER} PRIX

Sébastien PINS de Marchin
Moi si petit et toi si grand
 Localité de prise de vue : Marchin

2. 2^E PRIX

Muriel TURMES-LEMMENS de Warsage
La piscine
 Localité de prise de vue : Warsage

3. 3^E PRIX

Hugues PAGACZ de Beyne-Heusay
Insouciance
 Localité de prise de vue : Namur

4. 1^{ER} PRIX

Dominique ANGOWSKI de Chapelle-lez-Herlaimont
Au restaurant Pouic-Pouic
 Localité de prise de vue : Chapelle-lez-Herlaimont

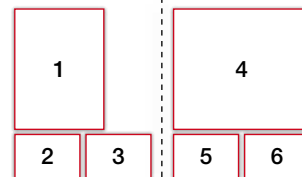
5. 2^E PRIX

Muriel DEBOEUF de Bruly-de-Pesche
Ballvoltige
 Localité de prise de vue : Bruly-de-Pesche

6. 3^E PRIX

Claire BRENU de Wanlin
Réussir à garder ses traditions.
 Localité de prise de vue : Houyet

AMATEUR VIEILLIR



1. 1^{ER} PRIX

Jean-Marc BUCHET de Mogimont

Veillir à Bouillon

Localité de prise de vue : Bouillon

2. 2^E PRIX

Joël GENOT de Liège

Super Mamy

Localité de prise de vue : Liège

3. 3^E PRIX

Thomas TURILLON de Mouscron

Ma Ginette sur le chantier du futur parc commercial « Les Dauphins »

Localité de prise de vue : Mouscron

4. 1^{ER} PRIX

Simon VANSTEENWINCKEL de Wauhtier-Braine

Le temps des pastèques

Localité de prise de vue : Môchamps

5. 2^E PRIX

Daniel REMI de Liège

Mises en abyme

Localité de prise de vue : Marchin

6. 3^E PRIX

Marc DELAUDE d'Esneux

Festival Esperanzah

Localité de prise de vue : Floreffe





TALENT GRANDIR



TALENT RÉUSSIR



1

2

3

1. 1^{ER} PRIX

Dimitri POLOME de Viesville

A l'affiche

Localité de prise de vue : Charleroi

2. 2^E PRIX

Stefan WASSER de Liège

Ne bougez pas... tant que je n'ai pas sorti mon appareil !

Localité de prise de vue : Sainte-Walburge (Liège)

3. 3^E PRIX

Frédéric BINARD de Beuzet

Départ

Localité de prise de vue : Francorchamps





TALENT VIEILLIR



1

2 3

1. 1^{ER} PRIX

Jacques DEPLAN
de La Bouverie

Le bonheur

Localité de prise de vue :
Hyon (Lez Mons)

2. 2^E PRIX

Lieve LOYENS de Liège

La beauté

Localité de prise de vue : Liège

3. 3^E PRIX

Raymond WIDAWSKI de
Bruxelles

Le lecteur

Localité de prise de vue :
Chassepierre



Wallonie

MON AMOUR 2

CONCOURS PHOTO EN LIGNE

EXPOSITION

PHOTOS LAURÉATES ET FINALISTES DU CONCOURS 2012

ENEZ DÉCOUVRIR LES PLUS BEAUX CLICHÉS
DU CONCOURS DONT LES THÈMES SONT :

- ▶ GRANDIR EN WALLONIE
- ▶ RÉUSSIR EN WALLONIE
- ▶ VIEILLIR EN WALLONIE

AU FIL DE
VOS YEUX

TOURNAI, DU 10 DÉCEMBRE
AU 4 JANVIER

du lundi au vendredi, de 8 h 30 à 17 h

ESPACE WALLONIE DE TOURNAI

Rue de la Wallonie, 19-21 • 7500 Tournai
069 53 26 70

ew.tournai@spw.wallonie.be

Non accessible aux personnes à mobilité réduite

BRUXELLES, DU 12 JANVIER
AU 16 FÉVRIER

du lundi au vendredi, de 11 h à 18 h, le samedi de 13 h à 18 h

ESPACE WALLONIE DE BRUXELLES

Rue Marché-aux-Herbes, 25-27 • 1000 Bruxelles
02 506 43 40

ew.bruxelles@spw.wallonie.be

Accessible aux personnes à mobilité réduite

ENTRÉE GRATUITE

www.walloniamonamour.be

