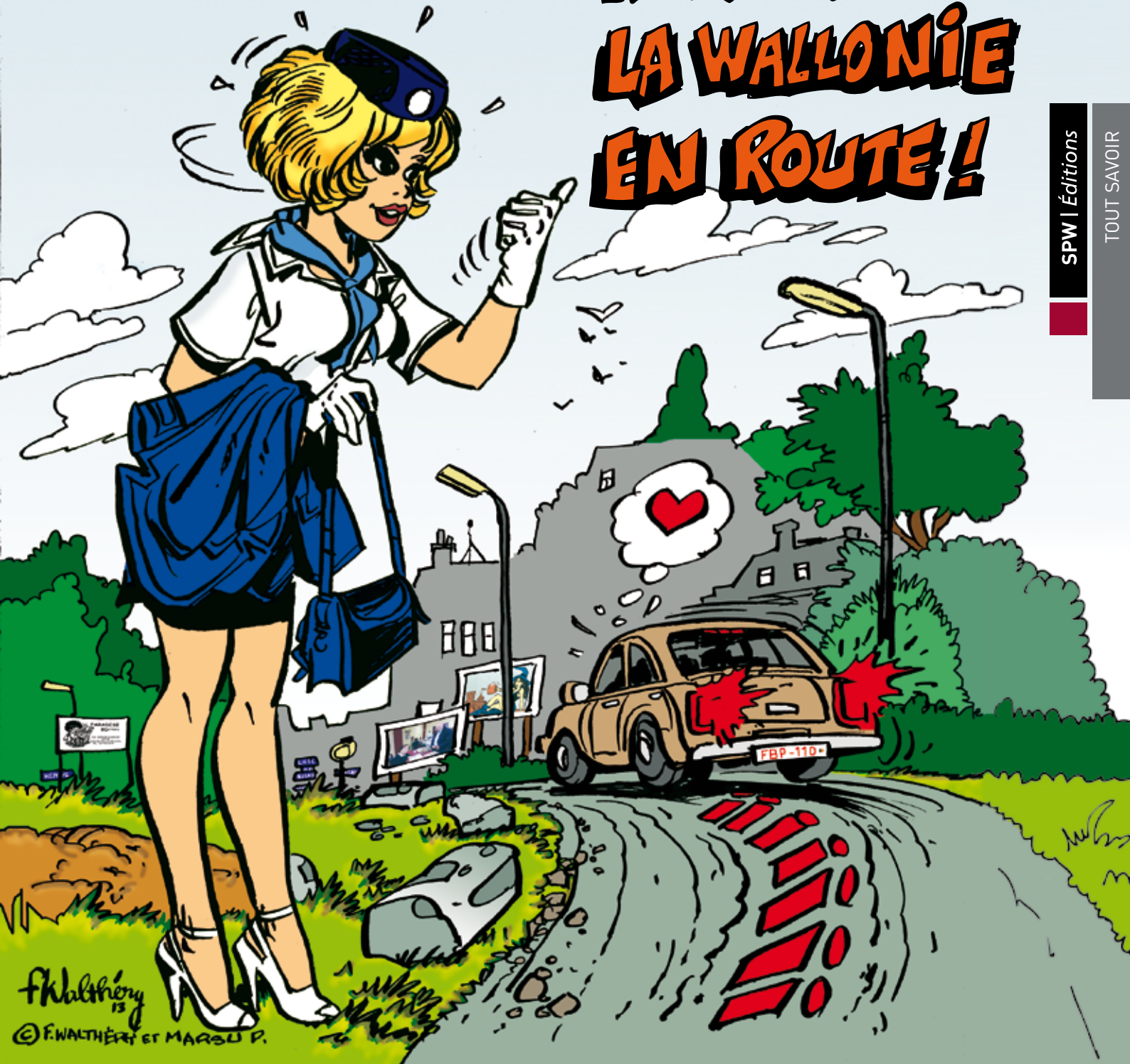


# Vivre la *Wallonie*

## A LA UNE: LA WALLONIE EN ROUTE!



SPW | Éditions

TOUT SAVOIR

→ *L'invité*

**FRANÇOIS WALTHÉRY : LE DESSIN À DESSEIN**

→ *Concours*

**A GAGNER UN STAGE ÉCO-CONDUITE**



Wallonie

# LE MOT DE LA RÉDACTION

VOUS DONNER  
UN APERÇU  
IMMÉDIAT  
DES EFFORTS  
CONSÉQUENTS  
ACTUELLEMENT  
CONSENTIS  
POUR  
AMÉLIORER  
VOTRE QUALITÉ  
DE VIE ET VOTRE  
SÉCURITÉ.

Au quotidien, pour le boulot, les enfants ou les loisirs, nos allers-retours sur les routes sont incessants. Nous dévorons le bitume en permanence. Espace de liberté personnelle ou allié vital du développement économique : la route, c'est la vie.

Au contraire de Coluche qui scandait dans un de ses sketches, « circulez, y a rien à voir », nous serions plutôt enclins à vous conseiller : « circulez dans notre dossier, il y a tout à savoir ». En effet, cette fois notre attention se focalise sur les ROUTES. Si le sujet est vaste à l'image de l'étendue du réseau routier en Wallonie, notre propos restera lui, synthétique pour vous donner un aperçu immédiat des efforts conséquents actuellement consentis pour améliorer votre qualité de vie et votre sécurité.

Comme l'illustre si bien le dessin de PAD'R, toutes les routes mènent en Wallonie! Et, sur votre parcours de lecture, vous profiterez d'une hôtesse pour vous servir de guide. Elle est blonde, voyage beaucoup et n'a pas pris une seule ride. Elle se retrouve d'abord en couverture (ce numéro devenant alors « collector » pour les amateurs de BD) sur l'une de nos très nombreuses routes de Wallonie. Notre invité en dévoile quelques traits de caractère dans nos colonnes tout en retraçant 50 ans d'une carrière bien remplie derrière les planches.

Si vous êtes amateur de gastronomie wallonne, deux jeunes brasseurs vous feront déguster par les mots, leur tout nouveau breuvage : une blonde pétillante et légèrement ambrée prénommée « Curtius ».

Avant de prendre nos articles d'assaut, une petite précision. Ce nouveau numéro de Vivre la Wallonie est accompagné de deux petits fascicules destinés à nos abonnés wallons. L'un vous explique comment utiliser Wallangues, la plateforme internet d'apprentissage de langues. L'autre vous présente les différents dispositifs (primes, prêts...) qui permettent d'aider le citoyen à améliorer le confort et les performances énergétiques de son logement. Toute ces mesures s'inscrivent dans le cadre du Plan Marshall 2.Vert.

Excellente lecture.

L'équipe de « Vivre la Wallonie »

## S'ABONNER À VIVRE LA WALLONIE

Vous souhaitez vous abonner à titre individuel ?

→ Appelez le numéro vert du SPW :  
0800 1 1901

→ Inscrivez-vous sur notre site :  
[www.wallonie.be](http://www.wallonie.be)

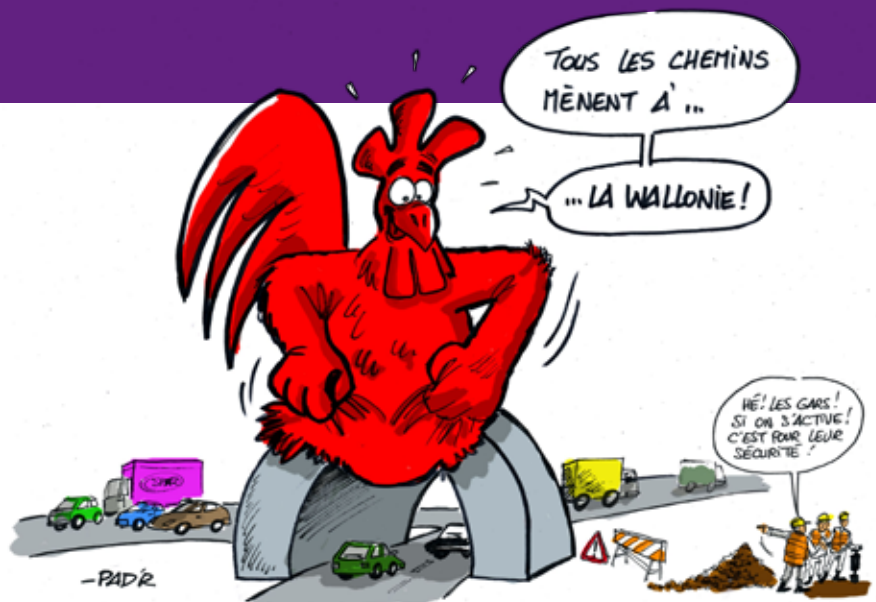
Vous souhaitez commander plusieurs exemplaires pour votre association, votre salle d'attente, votre administration...

→ Contactez Valérie Degives :  
[valerie.degives@spw.wallonie.be](mailto:valerie.degives@spw.wallonie.be)

## VIVRE LA WALLONIE VIA SMARTPHONE

Sur la page de couverture de votre magazine figure un QR code. De quoi s'agit-il ?

A partir d'un smartphone, le QR code de Vivre la Wallonie redirige l'utilisateur mobile sur le formulaire Internet d'abonnement au magazine. Il suffit pour celui-ci de photographier le QR code et de lancer l'application de lecture QR code sur son smartphone.



**4** TEMPS FORTS  
Survol de l'actualité



**6** A VOTRE SERVICE...  
PUBLIC !  
Les acteurs publics  
wallons en charge de l'eau



**8** FOCUS  
TEC :  
simplification tarifaire



**9** TALENTS  
Alexandre Miskirtchian  
La nouvelle Curtius



**10** L'INVITÉ  
François Walthéry :  
le dessin à dessein



**12** COUP DE CHAPEAU  
Les Entreprises  
de travail adapté ( ETA )



**13** A LA UNE  
La Wallonie tient la route!



**28** TOUJOURS PLUS  
HAUT  
Résolument Tournai  
vers le futur



**29** LES ESSENTIELS  
Infos entreprises  
Infos citoyens



**32** RECETTE  
Restaurant l'Héliport  
Recette : Coq des prés farci



**34** DECOUVRIR  
Le guide



**36** AGENDA CONCOURS



**VIVRE LA WALLONIE**

NUMERO 19  
MARS, AVRIL ET MAI 2013

Les Editions du SPW

Magazine d'information trimestriel de la Wallonie  
édité par la Direction de la Communication externe  
du Service public de Wallonie

Place Joséphine Charlotte, 2 | 5100 JAMBES

Editeur responsable : Claude DELBEUCK, Secrétaire général  
Responsable du Département : Jacques MOISSE, Inspecteur général  
Directrice de la publication : Joëlle DEGLIN, Directrice a.i.  
Rédactrice en chef : Valérie PUTZEYS – valerie.putzeys@spw.wallonie.be – 081 32 14 39  
Secrétaire de rédaction : Michael MODOLO – michael.modolo@spw.wallonie – 081 32 14 23  
Équipe de rédaction : Véronique BINET, Edwine BODART, Valérie DEGIVES,  
Michaël MODOLO, Valérie PUTZEYS.  
Ont collaboré à ce numéro : Caroline RIGOTTI, Laurent DONATO, Régis DESALLE, Ariane HENIN,  
Fabian NAMUR, Alain SCHEER  
Contacts abonnés : Valérie DEGIVES  
Mise en page : PEPS COMMUNICATION, Seraing  
Impression : MASSOZ, Alleur  
Routage : ACCESS, Herstal

Imprimé sur du papier FSC® mix credit. Publication trimestrielle gratuite.  
Ne peut être vendue. Toute reproduction totale ou partielle nécessite une autorisation préalable de l'éditeur responsable.





## SURVOL DE L'ACTU

### BIENTÔT UN CODE WALLON DE L'AGRICULTURE ET DE L'HORTICULTURE

L'approvisionnement alimentaire, la santé des consommateurs, la gestion de l'environnement et de l'espace rural constituent des enjeux primordiaux pour la Wallonie qui se dotera prochainement d'un Code wallon de l'Agriculture et de l'Horticulture. Il définira une vision de l'agriculture wallonne et facilitera la compréhension des différentes réglementations, désormais regroupées en un texte unique. Afin que chacun puisse donner son avis sur ce projet fédérateur, des consultations citoyennes et des concertations avec les différents acteurs concernés ont été organisées à travers toute la Wallonie. Un plan stratégique de développement de l'agriculture biologique, visant à promouvoir les produits wallons issus de cette filière sera directement intégré dans ce futur code.

◆ <http://agriculture.wallonie.be>



### LES « PRIMES ÉNERGIE » CONTINUENT EN 2013

A l'exception de certaines dépenses, les avantages fiscaux apportés aux investissements économiseurs d'énergie ont été supprimés par l'Etat fédéral le 1<sup>er</sup> janvier 2012. En Wallonie, le régime des « primes énergie » pour 2013 est quant à lui prolongé et quasiment inchangé. Il donne une priorité absolue à l'isolation, augmente les primes pour les revenus modestes et prévoit des surprimes pour l'utilisation de matériaux naturels et plus isolants. Pour une plus grande facilité, les « primes énergie » et la prime à la réhabilitation se rapprochent. En effet, la prime « REHA + » constitue un supplément d'aide encourageant les particuliers à prendre en compte l'isolation de leur logement, lors de travaux destinés à remédier à des problèmes d'insalubrité affectant les murs, les sols ou la toiture d'un logement.

◆ <http://energie.wallonie.be>

Le dépliant « les primes énergie » est téléchargeable sur le site.

### PLUS DE PLACE DANS LES ESPACES-RENCONTRE

Les Espaces-rencontre assurent un lien entre un parent et un enfant à la suite d'une séparation. Actuellement au nombre de 12 (1 par arrondissement judiciaire), ils suivent près de 1 500 situations par an. Ce nombre va croissant et le nombre d'heures consacrées à chacune d'entre elles augmente.

La plupart des familles qui s'adressent aux Espaces-rencontres le font sur décision judiciaire. Afin de répondre à la demande, l'offre que ces services proposent à la population va être augmentée. Au sein d'un arrondissement judiciaire comptant plus de 300 000 habitants (arrondissements de Liège, Namur, Nivelles, Charleroi, Mons et Tournai), les services existants vont pouvoir créer une antenne avec des moyens en personnel et en fonctionnement et suffisants pour garantir un service correct.

### UN STATUT POUR LES CONVOYEUSES SCOLAIRES

Chaque jour, 726 convoyeuses scolaires accompagnent bon nombre de nos petites têtes blondes sur le chemin de l'école. Elles ont parfois 50 ans et déjà, 15 ans d'expérience. Mais, jusqu'ici, elles n'avaient aucune stabilité d'emploi. Chaque début d'année scolaire, elles devaient en effet signer un nouveau contrat à durée déterminée d'une durée de 10 mois.

Le Gouvernement wallon vient de débloquer un budget de 500 000 € pour permettre à ces précieuses accompagnatrices de passer d'un contrat à durée déterminée à un contrat à durée indéterminée. Durant les mois d'été, elles pourront ainsi suivre des formations ou apporter leur aide pour la réalisation de tâches administratives au sein du Service public de Wallonie.



## REJOIGNEZ LE WALLANGUES TOUR !

INITIÉE DANS LE CADRE DU PLAN MARSHALL 2. VERT, WALLANGUES, LA PLATEFORME INTERNET D'APPRENTISSAGE DES LANGUES (ALLEMAND, ANGLAIS, FRANÇAIS ET NÉERLANDAIS) CONNAÎT UN FRANC SUCCÈS.

Vous êtes intéressé par cet outil mais vous souhaitez obtenir davantage d'informations pour vous inscrire ou utiliser la plateforme ? Vous avez des questions et souhaitez recevoir des conseils d'apprentissage ? Vous voulez en savoir plus sur l'apprentissage en e-learning ou sur le contenu de la plateforme ? Participez aux séances de formation du Wallangues Tour, organisées près de chez vous. Les séances aborderont des questions autant techniques (aide à l'inscription, aide à la navigation...), que technico-pédagogiques (intérêt de l'e-learning, contenu de la plateforme, conseils d'apprentissage..)

Ayant débuté en janvier, le tour de sensibilisation poursuit sa route et sera présent tout au long du printemps dans toute la Wallonie.

Pour connaître la séance organisée près de chez vous, surfez sur le site [www.wallangues.be](http://www.wallangues.be). Toutes les dates de visite (l'heure et lieu du rendez-vous) sont répertoriées par arrondissement administratif.

## FOREM : SOUTIEN FINANCIER POUR PASSER LE PERMIS

Alors que bon nombre d'offres d'emploi exigent la possession d'un permis de conduire, on constate globalement que 2 demandeurs d'emploi wallons sur 5 ne disposent pas du permis de conduire lors de leur inscription au Forem. Ce problème touche plus particulièrement les jeunes de moins de 25 ans (6 sur 10), les femmes (1 sur 2) et les personnes peu qualifiées (1 sur 2).

Pour aider ces personnes dans leur démarches, le Forem a décidé d'apporter un soutien financier de 1 000 € pour passer le permis. Les demandeurs d'emploi concer-

nés doivent cependant répondre aux conditions suivantes :

- avoir conclu un plan d'actions avec un conseiller référent ou un contrat avec un opérateur public (Forem, IFAPME) ou un opérateur de formation/insertion conventionné avec le Forem ;
- disposer au maximum du CESS ;
- être demandeur d'emploi inoccupé depuis 12 mois, à moins que le conseiller référent estime au regard du bilan que le demandeur d'emploi peut bénéficier de la mesure, la durée d'inoccupation étant inférieure à 12 mois ;

- démontrer, dans le cadre d'un bilan, que le permis est une condition essentielle de l'accès à l'emploi (que ce soit du fait de leur domicile ou des conditions de travail, en termes de nature, horaires, etc.) ;
- disposer du permis théorique.

Grâce à cette intervention, ces demandeurs d'emploi pourront financer plus facilement une formation pratique leur permettant, après 20 h de cours en auto-école, de décrocher un permis de conduire provisoire et d'effectuer un stage de conduite sans guide pendant min. 3 mois.

Des mesures de contrôle seront mises en place pour s'assurer de la bonne utilisation de cette intervention financière. Toutefois, ce contrôle ne portera pas sur le résultat, mais sur l'obligation de participer aux cours pratiques dispensés par l'auto-école et de présenter l'examen pratique.





→ A votre service ... public

Valérie PUTZEYS / Véronique BINET

GROS PLAN SUR LES ACTEURS PUBLICS WALLONS EN CHARGE DE L'EAU

SWDE

# LA SOCIÉTÉ WALLONNE DES EAUX

- La SWDE fournit quotidiennement de l'eau potable et à un prix abordable à ses 2 400 000 clients.
- Entreprise publique autonome, elle est liée à la Wallonie par un contrat de gestion.
- Elle dessert près de 65 % des habitants de Wallonie.

## DU CAPTAGE AU ROBINET

L'exploitation des ressources en eau et leur transport constituent un enjeu quotidien pour la SWDE. 75% de l'eau qu'elle produit est issue de captages dans les nappes d'eau souterraine, le reste provenant des prises d'eau de surface, stockées dans 4 grands barrages réservoirs et des eaux d'exhaure de carrière. Stockée dans les **1350 châteaux d'eau et réservoirs** dont dispose la SWDE, l'eau est distribuée en pression et en quantité suffisantes par un réseau enfoui dans le sol, représentant plus de **40 000 km de conduites**. La pose et le remplacement des raccordements, les réparations de fuite, les équipements de lotissement ou l'entretien des bouches d'incendie font partie du travail quotidien des équipes de la SWDE.

## UNE EAU DE QUALITÉ

Afin de protéger les ressources aquifères, la SWDE établit des périmètres de protection autour des zones de captage et réalise des aménagements pour y réduire les risques de pollution. Les eaux provenant du milieu naturel subissent différents traitements avant d'être distribuées afin que leur bonne qualité bactériologique soit garantie. La SWDE effectue des contrôles sur tout le réseau, des points de captage aux robinets, car l'eau fournie doit répondre à d'importants critères de potabilité.

## RENFORCER LA SÉCURITÉ D'APPROVISIONNEMENT

C'est à la SWDE que le Gouvernement wallon a confié en 2010 l'élaboration du schéma régional d'exploitation des ressources en eau pour l'ensemble de la Wallonie. S'appuyant sur des synergies avec les autres opérateurs de production et de distribution, il permettra de sécuriser l'approvisionnement en eau sur l'ensemble du territoire et d'éviter, en cas de déficience d'un barrage ou d'un captage, qu'une région se retrouve sans eau.

## MODERNISER LES INFRASTRUCTURES ET MAÎTRISER LES COÛTS

Dans le cadre de son nouveau contrat de gestion 2012-2017, la SWDE consacrera **125 millions €** par an pour rationaliser ses outils. Des investissements conséquents pour moderniser ses infrastructures de production et de distribution des eaux, **certaines conduites ayant parfois plus de 50 ans**. La réduction des coûts de production aura un impact positif pour le consommateur puisque ces mesures permettront de maîtriser le prix de l'eau, soumis au principe du « coût-vérité » et dépendant à 80 % des coûts de production.

info@swde.be | www.swde.be  
087 87 87 87



AQUAWAL

AQUAWAL est l'Union professionnelle des opérateurs publics du cycle de l'eau en Wallonie qui regroupe les principaux producteurs et distributeurs d'eau potable, l'ensemble des organismes d'assainissement agréés et la SPGE. Ses missions principales portent sur l'information et la concertation entre ses membres, leur représentation et la défense de leurs intérêts dans les instances publiques, la communication vers les milieux spécialisés et vers le grand public qui trouvera, sur son site, de nombreuses informations utiles sur l'eau.

**AQUAWAL : Rue Félix Wodon, 21 - B-5000 Namur - info@aquawal.be  
081 25 42 30 - www.aquawal.be**





SPGE

# LA SOCIÉTÉ PUBLIQUE DE GESTION DE L'EAU

L'EAU N'EST PAS UN BIEN MARCHAND COMME LES AUTRES MAIS UN PATRIMOINE QU'IL FAUT DÉFENDRE ET PROTÉGER. C'EST SUR CE POSTULAT QU'EN 2000, L'UNION EUROPÉENNE A ADOPTÉ LA DIRECTIVE CADRE-EAU QUI VISE À ATTEINDRE LE BON ÉTAT ÉCOLOGIQUE ET CHIMIQUE DES EAUX EN 2015.

- **Moins connue que la SWDE, la SPGE n'en demeure pas moins un acteur essentiel du secteur de l'eau.**
- **Sa création, il y a 13 ans, a permis d'accélérer considérablement la situation de l'assainissement en Wallonie.**
- **Près de 95 % des grandes agglomérations sont équipées en station d'épuration.**



Pour répondre à cette obligation de résultat, le Gouvernement wallon a mis sur pied la Société publique de gestion de l'eau, une société anonyme de droit public. Son rôle est d'assurer le financement des investissements d'assainissement (stations d'épuration, collecteurs et égouts) en collaboration avec les organismes agréés (intercommunales d'épuration).

Au total, **3 milliards € d'investissements** ont déjà été engagés. Et les résultats sont à la hauteur des efforts consentis : **le taux d'équipement de la Wallonie en stations d'épuration** des agglomérations de plus de 2 000 habitants est passé de 40 % en 2000 à près de **95 % actuellement**. Le travail se concentre désormais sur l'assainissement des plus petites entités (moins de 2 000 habitants).

Les moyens financiers de la SPGE proviennent notamment du « coût-vérité assainissement » (voir ci-contre) et d'emprunts souscrits auprès de la Banque européenne d'investissement (BEI).

## PLANIFICATION PAR SOUS-BASSINS

Pour mener à bien ce vaste chantier, des plans d'assainissement par sous-bassins hydrographiques (PASH) ont été définis. Ils comportent :

- des zones **d'assainissement collectif** où il y a (ou aura) des égouts/collecteurs débouchant vers une station d'épuration ;
- des zones **d'assainissement autonome** dans lesquelles les habitants doivent assurer l'épuration eux-mêmes ;
- des zones **d'assainissement transitoire** : non encore définies, elles sont appelées à évoluer vers l'assainissement collectif ou autonome.

## PROTÉGER NOS SOURCES

A côté de l'assainissement, l'autre grande mission de la SPGE est de coordonner et de financer des actions destinées à protéger nos captages. Ici, elle travaille en partenariat avec les producteurs d'eau.

Pour chacun des captages, des zones géographiques de prévention sont délimitées. En fonction de leur proximité ou de leur éloignement, certaines activités et installations sont interdites ou réglementées. Par exemple, en zone de prévention rapprochée, le stockage d'effluents d'élevage est interdit.

## COMPRENDRE MA FACTURE D'EAU

Le montant de la facture comporte 2 parties :

- Une **redevance fixe** couvrant les frais fixes (relevé de compteur, entretien des raccordements, etc.)
- Un **montant relatif à la consommation d'eau** qui reprend 4 composants :
  - le « coût-vérité distribution » correspondant aux frais de captage, de traitement, de stockage et de distribution ;
  - le « coût-vérité assainissement » : un montant de 1,565 € HTVA par m<sup>3</sup> finance le traitement des eaux usées ;
  - une contribution de 0,0125 €/m<sup>3</sup> alimente le fonds social de l'eau destiné à aider les consommateurs en difficulté de paiement ;
  - la TVA de 6 %.

◆ Avenue de Stassart, 14-16 | 5000 Namur  
Tel : 081 25 19 30 | [www.spge.be](http://www.spge.be)



**411**  
stations d'épuration en service  
(270 en 2000)

**1 704**  
km de collecteurs  
(1 353 en 2000)

Wallonie Vivre la



Focus

TEC



TEC

# SIMPLIFICATION TARIFAIRE

VOUS EN AVEZ CERTAINEMENT ENTENDU PARLER : DEPUIS LE 1<sup>ER</sup> FÉVRIER 2013, LE TEC A MIS AU POINT UNE NOUVELLE GAMME DE TARIFS QUI S'APPLIQUE À TOUT LE RÉSEAU TEC, AUSSI BIEN EN MILIEU URBAIN QUE RURAL. UN SEUL MOT D'ORDRE : LA SIMPLIFICATION!

De plus de 160 tarifs établis sur la base de 5 types de zones tarifaires, on passe à une cinquantaine de tarifs différents. Pour déterminer le titre de transport qui vous convient, 3 paramètres entrent désormais en ligne de compte : la fréquence, la distance et la tranche d'âge.

## VOUS ÊTES UN USAGER OCCASIONNEL ? OPTEZ POUR UN TICKET UNITAIRE

	1 parcours	1 parcours en groupe valable pour 5 personnes les w-e et jours fériés	1 parcours valable 1 jour	1 parcours valable 3 jours
NEXT = 1 ou 2 zones	1,90 € (valable durant 1h)	--	4 €	8 €
HORIZON = tout le réseau hors lignes Express	2,90 € (valable 1h30)	--	--	--
HORIZON + = tout le réseau	5 € (valable 1h30)	8 € (valable 1h30)	8 €	16 €

### Bon à savoir :

Vous effectuez autant de parcours souhaités pendant la durée de validité de votre titre ; la dernière montée doit se faire dans cette limite de temps.

## VOUS ÊTES UN USAGER FRÉQUENT ? OPTEZ POUR UNE CARTE MULTI 8 OU MULTIFLEX

	Carte MULTI 8 = 8 parcours Next	Carte MULTIFLEX = 12 parcours NEXT (max. 1h par parcours) ou 8 parcours HORIZON (max. 1h30 par parcours) ou 6 parcours HORIZON + (max. 1h30 par parcours)
NEXT = 1 ou 2 zones	8, 80 € Tarif réduit : 6,40 €	13,20 € Tarif réduit : 9,60 €
HORIZON = tout le réseau TEC hors lignes Express	--	
HORIZON + = tout le réseau TEC	--	

### Bon à savoir :

Les cartes ne sont pas nominatives ; elles peuvent être utilisées par plusieurs personnes voyageant en même temps ou séparément. Tarif réduit = statut famille nombreuse, Bim ou Omnio ou voyage en groupe de 10 personnes.

## VOUS ÊTES UN USAGER TRÈS RÉGULIER ? OPTEZ POUR UN ABONNEMENT

Abonnement mensuel	
NEXT = 1 ou 2 zones	12-24 ans : 15 € / Tarif réduit : 12 € 25-64 ans : 36 € / Tarif réduit : 28,80 €
HORIZON = tout le réseau TEC hors lignes Express	12-24 ans : 20 € / Tarif réduit : 16 € 25-64 ans : 45 € / Tarif réduit : 36 €
HORIZON + = tout le réseau TEC	12-24 ans : 35 € / Tarif réduit : 28 € 25-64 ans : 70 € / Tarif réduit : 56 €

Abonnement annuel	
NEXT = 1 ou 2 zones	12-24 ans : 120 € / Tarif réduit : 96 € 25-64 ans : 300 € / Tarif réduit : 240 €
HORIZON = tout le réseau TEC hors lignes Express	12-24 ans : 155 € / Tarif réduit : 124 € 25-64 ans : 375 € / Tarif réduit : 300 €
HORIZON + = tout le réseau TEC	12-24 ans : 270 € / Tarif réduit : 216 € 25-64 ans : 560 € / Tarif réduit : 448 € 65 ans et + : 36 € (à partir du 1/7/2013) Statut Omnio/Bim : gratuit

### Bon à savoir :

- Les w-e et jours fériés, tous les abonnements deviennent Horizon + et donnent accès à l'ensemble du réseau.
- Les enfants de 6 à 11 ans en possession de l'abonnement Horizon+ voyagent gratuitement sur tout le réseau TEC. L'ancien abonnement des 6-11 ans (Lynx Junior) reste valable jusqu'à la date précisée sur l'abonnement.
- L'abonnement Horizon + pour les 65 ans et plus est une carte personnelle, délivrée sur demande, qui donne le droit à l'accès gratuit au réseau TEC. A partir du 1er juillet 2013, les personnes âgées de 65 ans et plus ne bénéficiant pas du statut Omio/Bim devront s'acquitter d'une participation annuelle forfaitaire de 36 € pour l'obtenir. Les anciens livres parcours 65+ sont valables jusqu'au 30 juin 2013.

[www.infotec.be](http://www.infotec.be)

TEC Brabant wallon : 010 23 53 53 – TEC Charleroi : 071 23 41 15 – TEC Hainaut : 065 38 88 15 – TEC Liège : 04 361 94 44  
TEC Namur-Luxembourg : 081 25 35 55



## REMARQUÉS POUR VOUS



## ALEXANDRE MISKIRTCHIAN LE GOÛT DE L'EFFORT

SAVIEZ-VOUS QUE L'ACTUEL CHAMPION D'EUROPE DE BOXE DES POIDS PLUMES EST WALLON ?

Né le 24 décembre 1985, Dinantais, d'origine arménienne, il répond au nom d'Alexandre Miskirtchian.

### UN SPORT EXIGEANT

C'est à l'âge de 10 ans qu'il découvre la boxe et, indirectement, une certaine forme d'indépendance. Au delà de son palmarès, la pratique de ce sport exigeant représente plus largement un temps très riche d'éducation autour des valeurs portées par la boxe. Alex considère que la boxe demande de la persévérance, de la tolérance, de l'humilité et du respect, de soi-même et de l'adversaire.

### TECHNIQUE MAÎTRISÉE

Ces valeurs, ajoutées à une longue pratique et à un entraînement constant, lui ont permis d'évoluer et de peaufiner une technique aujourd'hui très maîtrisée. Il possède à cet égard un goût certain pour l'effort et l'accomplissement. C'est en Belgique - plus précisément dans la province de Namur - qu'il gère sa carrière professionnelle dans une région où la boxe n'est pas une priorité comme dans d'autres pays...

Le 9 février 2013, au Danemark, Alex a remis en jeu (une obligation contractuelle tous les 6 mois) son titre de champion d'Europe au Norvégien, Andreas Eversen. A l'issue d'un match d'une rare intensité, le boxeur namurois a conservé ce titre de manière très convainquante. Un grand champion est né !

📍 [www.alexandremiskirtchian.com](http://www.alexandremiskirtchian.com)

## LA CURTIUS SUR UNE VOIE ROYALE

MICRO-PORTRAIT D'UNE MICRO-BRASSERIE. UNE SUCCESS STORY QUI DÉBOUCHE SUR UN NOUVEAU PRODUIT TYPIQUEMENT WALLON : UNE BIÈRE SPÉCIALE

Ce sont avant tout des amis. **Renaud Pirotte** est originaire d'Achouffe (un destin tout tracé!). **François Dethier** provient de Verviers. Formés en agronomie, ils découvrent la biotechnologie (la fabrication d'aliments à partir de micro-organismes). Une idée germe. Inventer une bière.

### PRODUIRE EN CASSEROLE !

Au démarrage, ils ont d'abord pratiqué le « bric à brac » en utilisant de vieilles casseroles. Puis, un business plan s'élabore. En 2010, ils décrochent une bourse de préactivité (Wallonie) grâce à laquelle ils font l'acquisition d'une « unité pilote » qui permet de reproduire une recette plusieurs fois avec les mêmes proportions, temps de cuisson et paliers de températures.

### UN LONG PROCESSUS

Les tests se multiplient. Pendant 2 ans, tous les week-ends servent à imaginer différents produits (brunes, blondes, ambrées). Toutes les données techniques sont compilées. Il faut se souvenir des saveurs, de la qualité des sucres. Il faut aussi penser à l'habillage, à la forme des verres, de la bouteille et à l'étiquette.

### OÙ PEUT-ON LA TROUVER, QUAND SERA-T-ELLE DISPONIBLE ?

Fin 2011, les jeunes brasseurs entrent dans la lumière en remportant l'émission « Starter » diffusée sur la RTBF. Pendant un mois, le téléphone va chauffer sans arrêt avec les deux mêmes questions : où peut-on la trouver, quand sera-t-elle disponible ?

Installés à Liège, quartier Saint-Léonard dans les locaux de la SPI+, rue de la Brasserie (ça ne s'invente pas), les deux inventeurs sont aux anges. Leur produit est commercialisé chez 5 gros distributeurs (Cora, Carrefour, Mestdagh, Delhaize et Intermarché). Les ventes décollent. Dernière précision, pour brasser la « Curtius », 99% des matières premières viennent de Wallonie. C'est à souligner !

📍 [www.lacurtius.com](http://www.lacurtius.com)



500

Il existe 500 sortes de houblons différents



8 à 9

Il faut 8 à 9 heures pour brasser une bière



100 000

En 2012, 100 000 bouteilles de Curtius ont été vendues (500 hectolitres)



Vivre la  
**Wallonie**



# FRANÇOIS WALTHÉRY LE DESSIN À DESSEIN

IL VENAIT D'AVOIR 17 ANS QUAND IL S'EST INSTALLÉ À LA PLANCHE. 50 ANS DE CARRIÈRE ET 50 ALBUMS PLUS TARD, SON COUP DE CRAYON EST INTACT. SA MOTIVATION AUSSI. LES PROJETS FOURMILLEMENT. QUE LES FANS SE RASSURENT, NATACHA N'A PAS FINI DE FAIRE RÊVER! **Michaël MODOLO**



Le dessin, c'est toute sa vie. « *Un dessinateur, c'est comme un comédien ou un chanteur, il ne descend jamais de scène* » fait valoir le plus liégeois des dessinateurs wallons qui nous accueille dans un petit café de quartier à Cheratte-hauteur (près de Visé) pour évoquer ses projets actuels et quelques souvenirs... Dans le local d'interview, des dessins tapissent les murs, intégralement.

## FRANÇOIS WALTHÉRY, CE N'EST PAS UN PSEUDONYME

« *Quand j'ai démarré, Peyo m'a dit : ton nom de famille sonne bien, ne prends pas un pseudo* ». Le créateur de Natacha a vu le jour à Argenteau, un jeudi à 4 heures du matin pour être précis : « *c'est la 1<sup>er</sup> fois que je me suis levé aussi tôt!* » lance amusé, cet adepte du travail de nuit. « *4 heures de nuit, c'est 8 heures de jour parce que je ne suis pas dérangé. J'écoute la radio ou je laisse la télévision allumée pour avoir une présence* ».

## NATACHA, HÔTESSE DE L'AIR

Son personnage fétiche, devenu culte. Un nouvel album arrive, le 22°. « *Je la dessine encore mieux maintenant. J'estime qu'il faut attacher un métier à un personnage. Pour le dessinateur, ça ouvre à l'aventure, à l'imaginaire. Et puis, hôtesse de l'air, ça fait toujours rêver les petites filles* ».

## UNE PALETTE GRAPHIQUE, INSUPPORTABLE CE MACHIN LÀ (SIC)!

Certains l'utilisent comme **Jidéhem** (Sophie) et **Laudec** (Cédric). « *Comme d'autres, je préfère dessiner à l'ancienne, sur du papier. Dans ce monde où tout va très vite, nous, dessinateurs, sommes toujours aussi lents...* » fait remarquer notre invité avant d'ajouter, « *pour communiquer, j'utilise un bon vieux fax. Un de mes amis m'a pourtant précisé que le dernier fax qu'il avait aperçu, c'était dans un musée en Afrique du sud!* (il ouvre sa main et prend un stylo). *Ca me fait d'ailleurs penser qu'il faut que je note mon prochain rendez-vous quelque part pour ne pas l'oublier!* » (éclats de rires).

## 10 ANS DANS LE GRENIER DE PEYO

Si **Mittéi** (Indésirable Désiré, Ric Hochet) fut son mentor à ses débuts, François Walthéry a aussi collaboré avec d'autres grandes figures de la BD. **Franquin** (Gaston Lagaffe), **Roba** (Boule Bill) et surtout **Peyo** (Schtroumpfs) pendant près de 10 ans. « *J'occupais en semaine une chambre d'amis sous toiture dans sa maison bruxelloise. Cette pièce était garnie de statuettes et de mannequins des Schtroumpfs. La nuit, la lune projetait des ombres énormes sur les murs, c'était un peu lugubre. Je dessinais les décors, j'enrais les person-*

## 5 DATES CLÉS



*J'enfourche mon vélo pour aller montrer avec fierté mes dessins à Mittéi, très connu à l'époque.*



**1 BD = en moyenne**  
46 pages - 35 à 40 heures de travail par planche (page)  
de 8 à 12 dessins par page.

# Natacha

C'est un cliché de la femme des années 60'. Vit seule. Dans les albums, Walter est juste son ami. Elle peut avoir un côté féministe et n'hésite pas à lever la main pour se faire respecter. Elle s'est déjà ridiculisée en tombant dans une baignoire. Hergé n'aurait jamais fait cela avec Tintin qui devait toujours rester digne, c'est un peu dommage. En séance de dédicace, des visiteurs demandent souvent un dessin un peu décalé de Natacha : en maillot de bain, faisant la cuisine ou encore assise sur un tracteur. A n'en pas douter, elle en fait fantasmer plus d'un ! ».



nages. Il m'est arrivé de signer certaines planches quand Peyo était sorti! La BD, c'est une famille, on s'entraide en cas de besoin ».

## DESSINS INÉDITS

« J'en ai beaucoup. Je les entasse les uns sur les autres dans un tiroir. Même si je ne collectionne pas de façon malade, je possède 3 000 BD. J'aime découvrir ce que les autres font ». Sur le métier, Walthéry à son avis. « On peut vivre de la BD mais pas comme un nabab. On ne fait pas fortune! C'est un métier exigeant, de bosseur! L'esprit est en veille permanente, devant une planche à dessin ou à tout autre moment de la journée. Et si je ne dessine réellement que 3 heures effectives, j'ai déjà réfléchi à ce que j'allais faire pendant 3 autres heures. Donnez le même scénario à 10 dessinateurs et vous aurez 10 histoires différentes ».

## LA BD À 0,60 €

« J'ai connu la BD à 25 francs belges. Au collège, je me passais parfois de frites à midi pour pouvoir m'offrir un Spirou à couverture cartonnée, le nec plus ultra à l'époque! ». François Walthéry est encore très actif. Son actualité en atteste. « Tiroirs secrets », une compilation de petites histoires, « Walthéry, 50 ans de BD », une grande exposition de 5 mois au CBBB (Bruxelles) et « Les Walthéries », un recueil de témoignages de dessinateurs belges à son égard.

## LES WALLONS SE SONT TOUJOURS RELEVÉS

Avant de nous quitter, le citoyen de Cheratte porte un regard sur la Wallonie d'aujourd'hui. « Les gens sont nerveux, inquiets mais je me souviens que mes parents avaient fait la même réflexion quand j'étais jeune. La disparition de la sidérurgie en Wallonie, c'est un peu comme celle des charbonnages d'antan. Quand celui de Cheratte a fermé ses portes, l'ambiance en a pris un coup. Mais de manière générale, les Wallons se sont toujours relevés! ».

📍 [www.walthery.com](http://www.walthery.com)  
[www.walthery.net](http://www.walthery.net)

- **Plus beau souvenir de dessinateur?** Mes rencontres avec Maurice Tilleux (Gil Jourdan), Will (Tif et Tondu) et Marc Wasterlain (Docteur Poche)
- **Plus bel album réalisé?** Le 13e apôtre (6e album de Natacha) qui se déroule en Turquie. J'y ai séjourné 1 mois pour faire des photos
- **Plus grosse vente?** Natacha, hôtesse de l'air (le 1er album) et le « Vieux bleu » en wallon
- **Plus proche collègue dessinateur?** Jidéhem (Gaston Lagaffe)

## AU COLLÈGE, JE ME PASSAIS PARFOIS DE FRITES À MIDI POUR POUVOIR M'OFFRIR UN SPIROU À COUVERTURE CARTONNÉE



1962

Je rencontre Peyo qui m'avait remarqué dans le supplément « Junior » du journal « Chez nous » édité par Le Lombard.

1966

Mes premiers dessins de Natacha. En 1968, je fais la connaissance de Maurice Tilleux (Gil Jourdan) venu rendre visite à Peyo.

1972

Je crée mon personnage le « Vieux bleu ». Une version en wallon sort en 1980 : j'en vends 3 000 le 1er jour! Fin 80', j'en avais vendu 25 000 en wallon et 30 000 en français!

2012

50 ans de carrière. Et ce n'est pas fini...

**Des milliers**  
de BD sortent chaque année.

**60**  
Environ 60 dessinateurs wallons vivent de la BD

Vivre la  
**Wallonie**





# LES ENTREPRISES DE TRAVAIL ADAPTÉ (ETA)

CONCILIER TRAVAIL ADAPTÉ AVEC CONTRAINTES DE RENTABILITÉ ET DE PRODUCTION, C'EST LE DÉFI AUQUEL RÉPONDENT LES ETA. EN INTÉGRANT LES PERSONNES HANDICAPÉES ET MOINS VALIDES DANS LES CIRCUITS SOCIO-ÉCONOMIQUES CLASSIQUES, ELLES CONSTITUENT UN OUTIL INCONTOURNABLE D'INSERTION ET DE PROMOTION SOCIALE.

Véronique BINET

## ECONOMIQUEMENT RENTABLES ET SOCIALEMENT INTÉRESSANTES

Anciennement appelées **ateliers protégés**, les ETA offrent des emplois durables et stables aux travailleurs atteints d'un handicap les empêchant, temporairement ou définitivement, de travailler dans des conditions habituelles. En adaptant les postes de travail, notamment en matière de rythme journalier ou de répartition des tâches, elles assurent à leurs travailleurs un statut social, des salaires fixés par une commission paritaire, un encadrement spécifique et une formation continue. Les **ETA sont subsidiées par l'AWIPH** qui intervient, notamment, dans la rémunération des travailleurs, en fonction de la gravité de leur déficience ou de leur incapacité. De l'horticulture à l'électronique, en passant par l'imprimerie ou le textile, le secteur des ETA se caractérise par sa grande richesse. Si certaines exécutent de la sous-traitance pour des clients privés, d'autres travaillent pour leur propre compte et gèrent, dès lors, l'ensemble des processus de production, de la conception à la promotion.

## DE LA FERRONNERIE AU CALL CENTER

L'ETA Entra occupe quelque 750 travailleurs dont 75 % de personnes handicapées. Sur son site d'Heppignies ou directement chez ses clients, elle effectue un grand nombre d'activités de sous-traitance administrative dont, entre autres, le call center, la gestion informatique et tarifaire ou le traitement électronique de documents. Certains de ses clients font ainsi traiter l'entièreté de leur courrier par Entra. Ses travailleurs sont également spécialisés dans les flux logistiques, chargement et déchargement de camions, reconditionnement de paquets ou emballage et réparation de téléphones mobiles pour les télécoms.

Situé à Florennes, "l'Atelier 85" occupe 193 personnes, majoritairement handicapées physiques, mentaux ou sensoriels. Effectuant moins de 10 % de sous-traitance, elle a développé sa production propre dans différents domaines dont l'un des principaux est la fabrication de boîtes, de plaques et de croisillons en carton ondulé destinés à ses 280 clients industriels des secteurs de l'emballage, de la verrerie et de l'automobile. Elle emploie également 30

jardiniers chargés de créer et d'entretenir des espaces verts pour des particuliers ou des collectivités et propose ses services en matière de ferronnerie et de blanchisserie pour le secteur Horeca.

Dans les deux ETA un même constat prime : la sécurité et le bien-être sont au cœur des préoccupations de ces entreprises qui tentent de créer un cadre épanouissant pour leurs travailleurs. Même si l'objectif de rentabilité reste présent, il s'agit avant tout de développer des partenariats à long terme avec leurs clients, permettant d'apporter des réponses à leurs demandes, de créer des emplois adaptés et de développer une créativité économique et humaine.

LA SÉCURITÉ ET LE BIEN-ÊTRE SONT AU CŒUR DES PRÉOCCUPATIONS DE CES ENTREPRISES



L'Atelier 85 à Florennes occupe 193 personnes



Entra  
[www.entra.be](http://www.entra.be)

Atelier 85  
[www.atelier85.be](http://www.atelier85.be)

Agence wallonne  
pour l'intégration des  
personnes handicapées  
[www.awiph.be](http://www.awiph.be)



Liste des ETA  
et localisation sur une  
carte de Wallonie :  
[www.leseta.be](http://www.leseta.be)





## LA WALLONIE EN ROUTE

Maillon indispensable dans tout système de transport, la route a profondément modifié nos sociétés et modelé nos paysages.

Avec ses 874 km d'autoroutes (+ 430 km de bretelles) et ses 6 873 km de routes régionales, la Wallonie est dotée d'un réseau routier particulièrement dense qui, au cours des 20 dernières années, a beaucoup souffert en raison de la forte augmentation du trafic.

Depuis 2010, les autorités régionales ont pris le problème à bras-le-corps afin d'apporter des solutions structurelles pour améliorer durablement nos routes.

Avec des initiatives telles que le « Plan routes » ou le cahier des charges « Qualiroutes », la Wallonie connaît aujourd'hui une véritable rupture en matière de gestion des travaux d'entretien et de rénovation de son réseau routier.

Les investissements consentis associés à ces nouvelles méthodes de contrôles et de garanties permettent d'améliorer de manière significative l'état des routes régionales wallonnes. Le nombre de chantiers actuellement en cours en sont les meilleurs témoins.

3 grands opérateurs : la SOFICO, la DGO1 du SPW et les communes se partagent cette tâche gigantesque, aidés par une série d'acteurs et d'outils spécifiques qui permettent de financer, planifier, mesurer et informer pour agir vite et bien en cas de problème.

Contrôleurs de chantiers, gardes-route, ingénieurs ou agents de police domaniale, ils agissent tous pour rendre nos routes fluides et sûres, ainsi que pour les mettre au cœur d'une politique globale de mobilité répondant aux enjeux économiques, environnementaux et sociaux de demain.

Passager ou conducteur, Vivre la Wallonie vous emmène sur les routes wallonnes...





# QUI FAIT QUOI? EN WALLONIE, LA GESTION DU RÉSEAU ROUTIER SE RÉPARTIT ENTRE 3 GRANDS OPÉRATEURS :

## SOFICO, MAÎTRE D'OUVRAGE DU RÉSEAU STRUCTURANT



Créée en 1994, la Société de Financement complémentaire des Infrastructures (SOFICO)

avait pour mission initiale d'accélérer la construction des chaînons manquants et goulets d'étranglement situés sur les axes transeuropéens des réseaux autoroutiers et fluviaux wallons. La liaison E25-E40 (le tunnel de Coïnte), l'autoroute E429 (A8) et le canal du Centre avec l'ascenseur de Strepv-Thieu ont été finalisés début 2000. D'autres chantiers sont en cours ou programmés : la 4<sup>e</sup> écluse de Lanaye, la nouvelle écluse d'Ivoz-Ramet et le dédoublement de la N5 à Couvin.

Au fil du temps, le champ d'action de la SOFICO s'est élargi. Depuis 2009, elle est le **maître d'ouvrage du réseau structurant**. Avec l'assistance technique du SPW, elle a lancé le « Plan routes », un vaste programme de modernisation du réseau structurant comprenant les autoroutes et 600 km de routes régionales stratégiques à 2X2 bandes. Pas moins de 50 % du trafic routier qui se trouve concentré sur ce réseau.

La SOFICO s'est également vu confier la valorisation du domaine routier adjacent, ce qui recouvre, les aires autoroutières, le réseau de fibres optiques et le développement d'installations d'énergies alternatives le long des autoroutes.

## LA DGO1 DU SPW, PIERRE ANGULAIRE DE L'ENSEMBLE DU RÉSEAU

La Direction générale opérationnelle Routes et Bâtiments (DGO1) est concrètement chargée de la gestion du réseau routier et autoroutier régional et effectue des expertises techniques sur celui-ci. Son objectif est de mettre à disposition des usagers, des voies de qualité, sécurisées, propres et fluides.

Cela implique également la maintenance de l'équipement électromécanique (éclairage, feux de signalisation, etc.), la propreté, le service d'hiver, la sécurité et la gestion du trafic.

La DGO1 offre une organisation souple alliant décentralisation et coordination. Basés à Namur, les services centraux définissent de grandes orientations en matière de développement, d'entretien, de modernisation et d'exploitation de nos routes. Tandis que les directions décentralisées, se chargent de la réalisation et du suivi des travaux ainsi que des interventions sur les tronçons d'autoroutes ou les routes situés dans leurs zones territoriales.

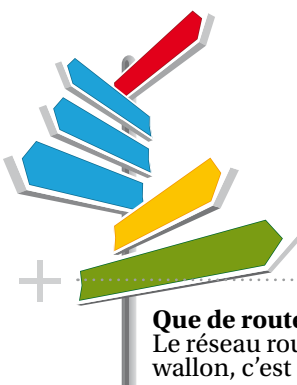
Au niveau des voiries locales, la DGO1 apporte son soutien technique et financier aux communes et veille également au développement du réseau cyclable régional et du RAVeL.

## LES COMMUNES : GARANTES DE 90 % DES ROUTES

**90 % de notre réseau routier est constitué de voiries communales.** La gestion de ces voies publiques locales relève des autorités communales qui ont le pouvoir de décider des mesures d'entretien et d'amélioration à apporter à leur réseau et des moyens financiers à y affecter. Dans cette tâche, elles sont aidées par la DGO1 qui leur apporte un soutien technique et financier.



LE « PLAN ROUTES », UN VASTE PROGRAMME DE MODERNISATION DU RÉSEAU STRUCTURANT COMPRENANT LES AUTOROUTES ET 600 KM DE ROUTES RÉGIONALES STRATÉGIQUES À 2X2 BANDES.



**Que de routes!**  
Le réseau routier wallon, c'est :

874 km  
d'autoroutes

6 873 km  
de routes régionales

48 880 km  
de voiries communales  
revêtues

3 500  
ouvrages d'art





# LE « PLAN ROUTES » : PRIORITÉ À LA QUALITÉ ET À LA SÉCURITÉ

NOS AUTOROUTES ET ROUTES RÉGIONALES STRATÉGIQUES SONT ACTUELLEMENT EN PLEINE MUTATION. DEPUIS 2010, ELLES FONT L'OBJET D'UN VASTE PLAN DE RÉHABILITATION EN PROFONDEUR BAPTISÉ « **PLAN ROUTES** ». UN SÉRIEUX LIFTING DONT NOTRE RÉSEAU VIEILLISSANT AVAIT BIEN BESOIN.

Désignée maître d'ouvrage, c'est la Société wallonne de financement des infrastructures complémentaires (SOFICO) qui pilote ce plan avec l'assistance technique de la DGO1 du SPW.

## UNE MÉTHODOLOGIE EN 4 ÉTAPES

Pour déterminer les chantiers à réaliser, une méthodologie en 4 étapes a été élaborée.

Dans un premier temps, un inventaire des chantiers à réaliser en priorité a été établi. Ceux-ci ont ensuite fait l'objet d'une hié-

rarchisation basée sur plusieurs critères : améliorer la pérennité des infrastructures compte tenu de la densité du trafic et du type de véhicules, améliorer la sécurité des usagers ainsi que leur confort, contribuer à une meilleure mobilité et enfin, améliorer l'impact environnemental en terme de pollution.

Les travaux ont alors été planifiés et le suivi des chantiers a été mis en place. Il peut s'agir soit de sécurisation, de réhabilitation en profondeur, de réfection d'ouvrages d'art ou d'aménagement des aires autoroutières. Quant aux contrôles des chantiers,

ils sont renforcés et la garantie des travaux effectués est allongée : de 3 à 5 ans pour un chantier de réfection, de 3 à 10 ans pour une rénovation en profondeur.

## FINANCEMENT : 500 MILLIONS SUR 4 ANS

Pour mener à bien les multiples chantiers du « Plan routes », la SOFICO dispose d'une enveloppe de **500 millions €**. Celle-ci est financée pour moitié par un prêt de la Banque européenne d'investissement (BEI).

La SOFICO a également investi plusieurs millions sur fonds propres. Outre les prêts souscrits à la BEI, ses moyens financiers proviennent de l'exploitation des investissements réalisés grâce aux recettes de trafic et d'autres formes de valorisation du domaine routier et fluvial : concession

**PLAN ROUTES 2010-2015 = 300 CHANTIERS = 5 OBJECTIFS**

- Améliorer la qualité et le confort sur les routes et autoroutes ;
- Renforcer la sécurité ;
- Diminuer les problèmes de mobilité ;
- Accélérer la rénovation du réseau tout en contenant les coûts de réhabilitation et de maintenance ;
- Assurer l'emploi de 10 000 personnes durant plusieurs années.



### 3 QUESTIONS À JACQUES DEHALU, ADMINISTRATEUR DÉLÉGUÉ DE LA SOFICO

**La SOFICO va bientôt fêter ses 20 ans d'existence. Quel bilan pouvez-vous en tirer ?**

« Un bilan positif quand on mesure le chemin parcouru depuis 1994 avec la réalisation des chaînons manquants tels que la liaison E25-E40, les ascenseurs à bateaux de Strépy-Thieu et l'autoroute A8 qui constituent des outils indispensables pour l'économie wallonne. Et ce n'est pas terminé puisque 3 autres chaînons sont en cours de réalisation. Progressivement, la SOFICO a vu ses missions élargies avec, depuis 2009, ce défi majeur consistant à réhabiliter le réseau structurant à travers le " Plan routes ". Une mission que nous menons à bien, avec toute notre énergie pour améliorer la mobilité et, par là-même, les performances économiques de la Wallonie. »

**Qu'apporte concrètement un « Plan routes » à la Wallonie ?**

« Des moyens financiers importants – 500 millions €, je le rappelle – pour réhabiliter le réseau structurant vieillissant et dégradé. Ce " Plan routes ", c'est aussi un changement fondamental dans l'approche et la gestion des chantiers à réaliser! Ainsi, nous avons hiérarchisé tous les points noirs en fonction de plusieurs critères dont le plus important était la sécurité, ce qui nous a permis de prioriser 300 chantiers. »

**Comment voyez-vous évoluer la mobilité dans les 20 prochaines années ?**

« L'accroissement du trafic routier est une préoccupation majeure. Prenons l'exemple de la liaison E40-E25 à Liège : 40 000 véhicules l'empruntaient chaque jour en 2000 contre plus de 70 000 aujourd'hui. A notre niveau, nous prenons des mesures concrètes comme, par exemple, la création de la 3<sup>e</sup> bande sur la E42, et nous travaillons également à développer d'autres moyens de transports notamment sur le réseau fluvial, moins polluant. C'est ainsi que nous faisons passer les écluses de la Meuse à grand gabarit, ce qui permet de désengorger les routes. »



### VIGNETTE ROUTIÈRE : OÙ EN EST-ON ?

Cela fait maintenant plusieurs années qu'on évoque la création d'une vignette routière afin d'instaurer un système de financement plus équitable qui permettrait de répercuter le coût de nos routes sur l'ensemble des usagers, belges et étrangers.

En 2011, un accord politique a été conclu entre les 3 régions du pays en vue de réformer de manière globale la fiscalité routière ; cette réforme envisage notamment l'introduction d'un prélèvement kilométrique pour les camions et d'une vignette routière pour les voitures.

L'été dernier, les 3 Gouvernements régionaux ont approuvé une première base technique, économique et juridique prévoyant l'entrée en vigueur du dispositif en 2016. Les 3 Gouvernements viennent également d'approuver une « architecture définitive » relative au péage kilométrique pour les poids lourds, suite à la consultation du marché et des parties prenantes qui a été menée depuis l'été 2012.

Quant au dispositif définitif pour la vignette routière, elle devra être présentée aux 3 Gouvernements dans le courant du 1<sup>er</sup> trimestre 2013. Les 2 projets serviront alors de base à la rédaction d'un cahier des charges pour la mise en œuvre effective des 2 systèmes à l'horizon 2016.

d'aires autoroutières ou d'espaces pour l'installation d'éoliennes, placement de fibres optiques, télécommunications, etc.

### CE QUI A DÉJÀ ÉTÉ FAIT

Plusieurs grands chantiers ont déjà été réalisés :

- **Sur la E42** : le tronçon Saint-Ghislain-Mons, les viaducs de Lavoisier, de Polleur et de Horion-Hozémont, les aires autoroutières de Verlaine et de Saint-Ghislain ;
- **Sur la E411** : la section Tellin-Wellin, le viaduc de Beez ;
- **Sur la E40** : les tronçons Waremme-Hognoul et Barchon-Cheratte ;
- **Sur la E19** : le viaduc de Wauthier-Braine ;
- **Sur le R3** : le viaduc de l'Eau d'Heure.

### LES CHANTIERS PRÉVUS EN 2013

- **Sur la E42** : poursuite de la mise à 3 voies de la E42 entre Sambreville et Saint-Georges et réhabilitation des tronçons Thiméon-Sambreville, Daussoulx-Sambreville et Andenne-Huccorgne. Fin 2014, 56 km dans chaque sens seront élargis et réhabilités ;

- **Sur la E411** : en 2013 et 2014, suite des travaux de réhabilitation sur le tronçon Stockem-Sterpenich, mais par phases compte tenu de la longueur (18 km) et de l'intensité du trafic ;
- **Sur le R9** : réfection en profondeur de 3 viaducs et du pont de l'abeille (dalle, étanchéité, joints, garde-corps et revêtement). Les travaux sont programmés par phases en 2013 et 2014 ;
- **Sur la E40** : réhabilitation de 3 viaducs entre Loncin et Herstal avec élargissement de la chaussée et du nombre de bandes (travaux programmés sur 2013-2014) ;
- **Sur la E19** : réhabilitation et sécurisation du tronçon Hensies-Saint-Ghislain ;
- **Sur la N4** : réfection de la section Ciney-Courrière au printemps ;
- **Sur la N5** : poursuite du chantier de contournement de Couvin et réhabilitation des aménagements prévus entre Tarcienne et Couvin.

**i** SOFICO  
Rue du Canal de l'Ourthe, 9/3  
4031 Angleur  
Tel : 04 231 67 00 – [www.sofico.org](http://www.sofico.org)



#### Trafic journalier moyen

Liaison E25-E40 : 70 000 véhicules  
Sambreville / Saint-Georges (E42) : 55 000 véhicules  
Stockem / Sterpenich (E411) : 50 000 véhicules



#### Proportion du trafic de poids lourds

30 à 35 % sur les autoroutes wallonnes  
10 à 15 % moyenne européenne





POUR GÉRER SON RÉSEAU ROUTIER, LA WALLONIE A MIS EN PLACE UNE ORGANISATION GÉOGRAPHIQUE ET FONCTIONNELLE. SI LES GRANDES ORIENTATIONS DE DÉVELOPPEMENT DU RÉSEAU ROUTIER SONT DÉTERMINÉES PAR LES SERVICES CENTRAUX DE LA DGO1, CE SONT 7 DIRECTIONS TERRITORIALES ROUTIÈRES - CHAPEAUTANT 42 DISTRICTS - QUI ASSURENT LA GESTION QUOTIDIENNE DES ROUTES ET AUTOROUTES POUR LESQUELLES ELLES SONT COMPÉTENTES.

## ENTRETIEN DU RÉSEAU ROUTIER DE L'ORDINAIRE À L'EXTRAORDINAIRE

Les 4 exemples de cet article mènent à un seul constat : pour ses acteurs, la gestion du réseau routier régional constitue **un travail passionnant, varié, exigeant et concret, mené au service des usagers** de l'un des réseaux les plus denses d'Europe.

### DÉFINIR UN CADRE HOMOGENE ET TRANSVERSAL

Les services centraux des 7 départements que compte la DGO1, déterminent les grands axes de développement, d'entretien et de modernisation du réseau. Leur objectif : fournir aux directions territoriales un cadre de travail homogène, notamment en matière de budget, de stratégie routière ou d'expertise technique.

Cette volonté de cohérence s'illustre par l'élaboration d'outils communs, tel que le **nouveau cahier des charges type**

« **Qualiroutes** » utilisé pour l'ensemble des travaux gérés par la Wallonie sur son réseau routier (voir encadré p.19). C'est également au niveau des départements que sont finalisés les budgets, en fonction de propositions émanant des directions territoriales et dans le souci d'affecter au mieux les ressources par rapport aux priorités d'entretien du réseau et de sécurité des usagers.

Pour **Agnès Calberg**, Inspectrice générale du département du réseau du Hainaut et du Brabant wallon, la Wallonie, dotée de l'un des premiers réseaux d'Europe, est actuellement confrontée aux enjeux d'entretien que ses voisins connaîtront dans quelques années. Dans ce contexte, elle souligne la nécessité d'allier transversalité et souplesse dans la gestion d'un réseau routier caractérisé par son étendue et sa densité.

### GÉRER LE RÉSEAU ROUTIER EN FONCTION DE SES SPÉCIFICITÉS : LA DIRECTION DES ROUTES DU LUXEMBOURG

Les directions territoriales assurent la gestion des routes et autoroutes wallonnes en fonction des spécificités des zones qu'elles recouvrent. Le réseau très étendu qui relève de la direction des routes du Luxembourg comprend 1 840 km de voiries dont 160 km d'autoroutes. Sa gestion quotidienne s'effectue de façon décentralisée, via 10 districts : 8 routiers, 2 autoroutiers et 1 atelier provincial qui effectue des travaux communs aux districts comme la réalisation de panneaux de signalisation.

La direction établit la liste des travaux à mener prioritairement sur le réseau routier de la province. Elle agit à partir d'observations et de mesures réalisées par les ingé-



Un épandage préventif sur toute la Wallonie représente 1000 tonnes de sel. En province de Luxembourg pour l'hiver 09-10 = 31.000 tonnes de sel répandues - hiver 10-11= 24.700 tonnes - hiver 11-12= 15.500 tonnes

Pour la Direction des routes du Luxembourg, le service d'hiver représente plus de 86 marchés passés avec des opérateurs privés afin de pouvoir intervenir très rapidement et efficacement aux endroits problématiques.





AVEC SES 155 KM D'AUTOROUTES FORTEMENT URBANISÉES ET SES TROIS GRANDS ÉCHANGEURS DE LONCIN, VOTTEM ET CHERATTE, LE DISTRICT AUTOROUTIER DE LIÈGE VOIT PASSER CHAQUE JOUR PLUS DE 130 000 VÉHICULES SUR CERTAINES DE SES SECTIONS.

nieurs travaillant sur le terrain et en fonction de critères objectifs, concernant bien sûr la sécurité mais aussi l'état du revêtement, la fluidité du trafic ou encore les aspects socio-économiques (l'accès à un zoning par exemple) et administratifs propres à certains chantiers.

Compte tenu des hivers rigoureux que peut connaître cette province, le service d'hiver occupe une part importante dans les missions de la direction qui décide et coordonne les éventuelles opérations d'épandage, de déneigement et de déblocage des camions en fonction, notamment, des informations données par le **logiciel « Météoroutes »**. Le directeur, **Pierre-Yves Trillet**, souligne cependant l'importance du facteur humain, les décisions d'interventions reposant aussi sur la très bonne connaissance du terrain de ses inspecteurs de réseau qui, jour et nuit, sillonnent les routes.

### L'ENTRETIEN ORDINAIRE ET EXTRAORDINAIRE DU RÉSEAU : LE DISTRICT AUTOROUTIER DE LIÈGE

Avec ses 155 km d'autoroutes fortement urbanisées et ses 3 grands échangeurs de Loncin, Vottem et Cheratte, ce district autoroutier voit passer chaque jour plus de 130 000 véhicules sur certaines de ses sections. Les 40 agents qui y travaillent poursuivent des missions très larges qui concernent, au premier chef, **l'entretien**

34 camions d'épandage peuvent simultanément mobilisés !



**ordinaire** destiné à maintenir le réseau autoroutier en bon état, du nettoyage de la voirie et de ses abords au renouvellement des marquages au sol... Les missions impliquent également les **travaux d'entretien extraordinaire** qui visent à revaloriser le réseau en renouvelant, par exemple, totalement son revêtement.

Comme les autres districts autoroutiers, celui de Liège instruit les autorisations de signalisation sur le domaine autoroutier, les dossiers de permis d'urbanisme en cas de construction en bords d'autoroute ou encore les réparations en cas d'accidents occasionnant des dégâts au domaine public. Entre le 15 octobre et le 15 avril, des services de garde et de surveillance sont organisés pour assurer le **service d'hiver** et les éventuelles opérations d'épandage et de déneigement pour lesquelles **34 camions peuvent être simultanément mobilisés**. En étroite collaboration avec la police routière, ses agents gèrent également les incidents et accidents survenus sur le réseau afin de rétablir le plus rapidement possible la fluidité du trafic.

**Housseine Kadioglu**, chef de district, estime que le travail réalisé au sein d'un district routier est particulièrement valorisant car il est directement au service des usagers, même si ceux-ci ne réalisent pas toujours les moyens mobilisés par l'administration pour rendre le réseau plus sûr et plus fluide tout en privilégiant la sécurité des agents qui y travaillent.

### UN CHANTIER ROUTIER : LE RÉAMÉNAGEMENT DES QUAIS DE MEUSE

**Lucie Gerardy** est ingénieur civil des constructions à la direction des Routes de Liège. Elle y gère actuellement 5 projets d'aménagement routier, co-financés par l'Europe, et parmi lesquels figure en bonne place l'important chantier de réaménagement des quais de Meuse à Liège, entre le pont de Fragnée et le rond-point des Prémontrés. D'une durée de 2 ans, ce projet consiste à aménager les quais de Meuse dans l'esprit d'un véritable boulevard urbain, permettant de partager l'espace public entre piétons, cyclistes et automobilistes et de transformer les berges du fleuve en promenade cyclo-piétonne.

Avant de désigner par adjudication, l'entrepreneur chargé des travaux, et de lancer officiellement le chantier le 12 novembre 2012, ce dossier a exigé un énorme travail préparatoire.

Dans ce type de projet, l'ingénieur est un vrai chef d'orchestre, tant au niveau des études de projet que du suivi administratif, financier et technique du chantier, dont la réussite nécessite une parfaite coordination des acteurs en présence et la prise en compte de l'ensemble des besoins des concessionnaires intéressés ( Belgacom, CILE, ORES... ). Une collaboration constante avec le chef de district et le contrôleur des travaux concerné ainsi que



Effectué 1 fois par mois dans les lignes droites et 2 fois par mois sur les échangeurs, le ramassage des déchets le long des autoroutes de Liège représente un coût annuel de 2 500 000 €.

Afin de minimiser les entraves au trafic, un grand nombre de travaux d'entretien ordinaire sont effectués la nuit ou le week-end avec un matériel doublé pour éviter toute perte de temps en cas de panne.



des contacts avec les bureaux d'étude, la commune, les riverains ou les autres services de la DGO1 font également partie du quotidien de Lucie Gerardy qui estime faire un travail passionnant et dont la polyvalence ne peut reposer que sur un vrai travail d'équipe.

SPW – Direction générale opérationnelle des Routes et des Bâtiments  
Boulevard du Nord, 8 – 5000 Namur  
Tel : 081 77 26 03  
<http://routes.wallonie.be>

### « QUALIROUTES »

Depuis 2012, un nouveau cahier des charges en matière de travaux de voiries est entré en vigueur tant pour les routes régionales que communales. Baptisé « Qualiroutes », ce document reprend l'ensemble des clauses techniques générales et des prescriptions relatives au secteur de la construction routière. Outre le fait qu'il apporte de nouvelles spécifications techniques par rapport à son prédécesseur, « Qualiroutes » vise à assurer la durabilité des routes avec notamment un allongement des délais de garantie de 5 ans au lieu de 3 et le renforcement de procédures de contrôle.



### 3 QUESTIONS À DIRK DE SMET, DIRECTEUR GÉNÉRAL DE LA DGO1



#### La densité du réseau routier wallon constitue-t-elle une difficulté pour la gestion et l'entretien de celui-ci ?

« La gestion du réseau routier wallon, l'un des plus denses au monde, est structurée en fonction du nombre de km de routes et de la masse de trafic. 42 districts assument cette tâche suivant un partage équitable du territoire. Cela représente 667 ouvriers, 188 contrôleurs et 94 agents d'encadrement. Ce personnel est renforcé par l'apport du secteur privé, avec lequel nous concluons des baux d'entretien. »

Le SPW a mis les moyens nécessaires et s'est adapté aux densités du réseau et du trafic. »

#### Le « Qualiroutes » est-il devenu un outil de gestion réellement indispensable ?

« Oui, incontestablement. D'une part, Qualiroutes est le 1<sup>er</sup> cahier des charges-type entièrement conforme aux directives et normes européennes. Ensuite, les différents acteurs de la construction routière ont été impliqués dans la rédaction du document. Ses

prescrits résultent de la concertation de l'ensemble du secteur.

Enfin, il est disponible sur le site « Qualité & Construction » (<http://qc.spw.wallonie.be>). L'utilisateur peut y disposer de l'ensemble des outils mis à jour et d'une « Foire Aux Questions » (FAQ). C'est donc un outil évolutif de gestion de la qualité. »

#### Comment voyez-vous évoluer la mobilité dans les 20 prochaines années ?

« Selon les dernières prévisions du Bureau fédéral du Plan (horizon 2030), le transport de biens et de personnes connaîtra en Belgique, à politique inchangée, une forte croissance. Cela ne serait pas sans effets négatifs sur la congestion routière et sur l'environnement. »

Face à ces défis, il convient de mettre en œuvre des solutions variées et pluridisciplinaires. Nos infrastructures doivent être entretenues, modernisées et, au besoin, renforcées pour le confort et la sécurité de TOUS les usagers.

Mais, il faut aussi agir sur l'aménagement du territoire, sur l'offre de transports en commun, sur l'efficacité énergétique des moyens de transport, sur la fiscalité ou sur le développement du travail à domicile. »

16 726 000 €

Le chantier de réaménagement des quais de Meuse représente un montant de 16 726 000 €





SI TOUTES LES ROUTES PEUVENT MENER EN WALLONIE, IL FAUT DES HOMMES POUR Y VEILLER. QU'IL SOIT CONTRÔLEUR DE CHANTIER, GARDE-ROUTES OU INSPECTEUR DE RÉSEAU, DERRIÈRE LA FONCTION, IL Y A AUSSI L'HOMME AVEC COMME UNIQUE LEITMOTIV : **VOTRE SÉCURITÉ.**

## DU GARDE-ROUTES...



Michaël SALEMI : un homme de terrain.

LE MAÎTRE MOT :  
RESTER DE GARDE !

**FRANCK LENGLAIS** // FORMÉ DANS LE DOMAINE DU BÂTIMENT ET APRÈS AVOIR TRANSITÉ PAR LA RÉGIE DE SENEFFE (5 ANS) PUIS DE GHISLENGHIEN (8 ANS), IL OCCUPE MAINTENANT LA FONCTION DE « GARDE-ROUTES » À LA RÉGIE AUTOROUTIÈRE DE PÉRUWELZ (HAINAUT).

### RESTER DE GARDE

Homme de terrain, un garde-routes (ou inspecteur de réseau) peut intervenir à tout moment et pour de multiples raisons, surtout l'hiver (intempéries, verglas, neige, accident, débris en tout genre, animaux errants). Le maître mot : rester de garde !

En étroite collaboration avec le centre PEREX, Franck et son collègue **Michaël Salemi** sont soutenus par une équipe d'ouvriers (15) et d'administratifs (4), un contingent en ressources humaines bien nécessaire pour un district qui compte quasiment 500 km de routes.

### APPRENDRE SUR LE TAS

Le métier d'inspecteur de réseau s'apprend « sur le tas ». Il demande une bonne dose d'organisation, de clairvoyance et de sang froid pour dégager les routes, protéger les autres intervenants, renforcer la police des autoroutes ou se coordonner avec le centre Perex.

Leur petit conseil lorsque vous croiserez un homme de terrain sur l'autoroute : faites-y attention, ils travaillent pour VOTRE sécurité...

## ... AU CONTRÔLEUR DE CHANTIER

**MURIEL HERON** // ACTIF AU DISTRICT AUTOROUTIER DE DAUSSOULX, CE DESSINATEUR D'ARCHITECTURE EST AUJOURD'HUI DEVENU UN SPÉCIALISTE DES ROUTES.

### SUR LE QUI-VIVE!

A toute heure, une directive est susceptible de tomber du centre PEREX ou de la hiérarchie. « J'ai des horaires un peu rock and roll! On intervient parfois tôt le matin, tard le soir ou dans la nuit ».

### PRIORITÉ ABSOLUE : LA SÉCURITÉ DES USAGERS

Après avoir constaté le problème, Muriel Heron entre en action pour que les réparations se déroulent sans encombre.

« La signalisation est très importante mais les automobilistes ne la respectent pas toujours », s'inquiète-t-il quelque peu. En cas d'accident grave, le WPR (police de la route) est présent. Toute l'intervention est ensuite décrite dans un journal des travaux : heures de travail, ressources humaines, situation atmosphérique, mesurages, solutions techniques utilisées ou encore les imprévus.

Quelle qu'en soit la cause, des hommes se mettent sans relâche en action sur les routes pour votre sécurité : pensez-y!



Muriel HERON : la signalisation est très importante.

J'AI DES HORAIRES UN PEU ROCK AND ROLL!

### QUELQUES CAUSES D'INTERVENTION

- **Voirie qui se soulève** : sous l'effet d'une haute chaleur, 2 dalles se soulèvent l'une contre l'autre ;
- **Trous** dans la chaussée à cause du gel ou du sel ;
- **Avaloirs bouchés** suite à des chutes de feuilles ;
- **Pertes de chargement** : un camion peut même verser sur le flanc entraînant des dommages collatéraux (rambarde de sécurité, poteaux d'éclairage).



### Le service d'épandage en hiver :

District autoroutier de Daussoulx : 1 sortie = 2h30 et 20 tonnes de sel répandu - 5 circuits d'intervention dans un rayon de 20 km.  
Régie autoroutière de Péruwelz = la + grande de Wallonie : 22 circuits d'épandage et +/- 80 tonnes de sel répandu par sortie



C'EST UN FAIT  
D'ARME :  
LE VIADUC  
DE MILLAU,  
NOUS Y  
ÉTIONS!



## LE GÉO-RADAR, UNE ARME REDOUTABLE

Muni d'antennes à hautes fréquences, il permet de déceler avec précision les défauts éventuels dans le béton comme la présence de vides ou d'eau, l'ennemi n°1 du béton. Il est donc primordial d'intervenir avant la dégradation. Ce radar sophistiqué peut aussi déterminer le nombre et la nature des couches de revêtements superposées sur une chaussée.



Chaque déplacement est une nouvelle opération.

## MÉTIER FORMIDABLE MAIS EXIGEANT

**Patrice Toussaint et Eric Dondonne** décrivent leur métier. « Chez nous, la polyvalence est un maître mot. Il faut savoir calculer, analyser et se spécialiser dans les techniques comme se retrouver à ramper dans les caissons de ponts, en combinaison de plongée ou perché sur une nacelle à 60 m de hauteur, en été comme en hiver! Chaque déplacement est une nouvelle opération. C'est captivant »



## LE BRIDGE-BOY

Récompensé par un « e-gov award », cet outil informatisé développé par le département des expertises techniques du SPW, assiste, pas à pas, l'inspecteur de ponts dans sa méthode d'inspection grâce à l'encodage des canevas de ponts. Cet appareil a par ailleurs été acheté par le Grand-Duché de Luxembourg et la région de Bruxelles.

# ŒUVRES D'ART LES EXPERTS WALLONIE

ILS INSPECTENT, ANALYSENT, CALCULENT, PLONGENT OU RAMPENT POUR TRAQUER LA MOINDRE DÉFAILLANCE D'UN PONT. SPÉCIALISTES EN TECHNIQUES DE POINTE, CE SONT AUSSI D'EXCELLENTS FORMATEURS.

En Wallonie, on recense près de **3 500 ponts entretenus par le SPW** et 1 500 le long du RAVeL. Dans les années 60' et 70', on inaugurait 1 ou 2 « ouvrages d'art » (pont, viaduc, murs de soutènement ou écluse) par jour!

## TOUS SUR LE PONT!

En Wallonie, les ponts prennent de l'âge. Une gestion quotidienne est donc bien nécessaire pour vérifier les structures au sol, la résistance, l'étanchéité et la qualité des matériaux en faisant des prélèvements par carottage (faire pénétrer un tube dans un matériau pour en retirer un échantillon), des analyses en laboratoire, de la thermographie infra-rouge (pour obtenir une image thermique) et du mesurage ultrasonique (un peu comme les sous-marins).

Les spécialistes peuvent alors parfaitement cerner le problème et prescrire la technique de réparation adéquate.

## « BUREAU DES PONTS »

Le département des expertises techniques du SPW, aussi appelé « bureau des ponts » exerce un double rôle :

Les ingénieurs travaillent en qualité d'experts techniques pour différents services du SPW (ou sur demande venant du privé) mais aussi de formateurs pour le partage des savoirs entre petits groupes « d'inspecteurs de ponts ». Chaque année, une « **journée spéciale ouvrages d'art** » permet à 400 spécialistes de mieux se connaître et d'échanger leurs bonnes pratiques.

## GO FOR MILLAU

« C'est un fait d'arme : le viaduc de Millau, nous y étions! » sourit **Patrice Toussaint**, Ingénieur-Directeur de service. Jouissant d'un crédit d'expertise reconnu, une délégation d'ingénieurs wallons a eu le privilège de pouvoir contribuer à l'achèvement des travaux du plus grand viaduc du monde (à Millau en France) avec comme mission de vérifier la bonne mise en tension des haubans du viaduc.



**Pont**  
ouvrage de franchissement de  
plus de 5 mètres de portée  
(longueur entre 2 extrémités).





# TOUTE LA LUMIÈRE

## SUR LES ÉQUIPEMENTS ÉLECTROMÉCANIQUES

ESSENTIELS POUR OPTIMALISER LA SÉCURITÉ SUR LES ROUTES, VOICI LA PANOPLIE DES ÉQUIPEMENTS DITS « ÉLECTROMÉCANIQUES ».



Par ce jargon un peu technique, on entend tout ce qui est **électrique le long des voies** : l'éclairage des routes, autoroutes, sur ou autour d'un giratoire (rond-point), les feux tricolores, les panneaux d'information à messages variables, les systèmes de détection et les balises anti-brouillard (comme sur le viaduc de Beez), les caméras de surveillance, le comptage du trafic ou encore la signalisation lumineuse.



### FAIRE JOUER LA CONCURRENCE, C'EST LA RÈGLE

Au SPW, une procédure de mise en concurrence permet de désigner un entrepreneur pour réaliser des aménagements programmés en fonction des budgets annuels disponibles. Le marché de travaux en cours actuellement pour la réalisation de nouvelles installations électromécaniques dans les provinces de Namur et du Luxembourg est un marché qui s'étend sur une durée de 18 mois, prolongeable 12 mois et dont le montant des dépenses est limité contractuellement.

LA PROFESSION D'INGÉNIEUR MÉCANIQUE RESTE UN TRUC D'HOMME, LIMITE UN PEU MACHO...

### BIO EXPRESS



**Jocelyne Stommen** est ingénieur industriel en mécanique. « J'étais la seule fille en classe. Le goût de la mécanique m'est venu en travaillant comme dessinatrice dans une entreprise

fabriquant des moules à injection plastique. La profession d'ingénieur mécanique reste un truc d'homme, limite un peu macho... une femme doit y trouver sa place. Ce travail est exigeant et il n'est pas si rare de quitter le bureau à 19 heures, tout comme de travailler à domicile en soirée ou en week-end si besoin. »

### J'APPRÉCIE :

- concevoir des cahiers des charges complets et précis pour éviter par la suite des discussions et des suppléments de prix qui pourraient mettre le budget disponible en péril ;
- le contact humain ;
- le côté varié des projets ;
- jouer un rôle dans la sécurité des usagers de la route, notamment par un éclairage judicieusement placé dans les zones de conflits ... ou par le placement de poteaux « à sécurité passive » s'écrasant sous l'impact d'un véhicule et limitant ainsi les blessures corporelles ;
- la faculté de pouvoir équiper les routes avec du matériel innovant intégrant des technologies comme le « led ».

### J'AIMERAIS RÉFLÉCHIR SUR :

- la partie administrative qui prend trop de temps ce qui limite les déplacements sur chantiers ;
- la manière de gérer une équipe. « C'est un art, je constate que la relationnel est une carte maîtresse pour la qualité du travail. Récemment, j'ai regardé le film " Le Coach ". Sur un ton comique, c'était très instructif! »



# PEREX

## LE CENTRE NÉVRALGIQUE DES INFOS-TRAFIC

IL RÉUNIT DONC L'EXPLOITANT, LE SURVEILLANT ET LE SYSTÈME D'INFORMATION DE LA ROUTE.

SITUÉ AU CŒUR DU RÉSEAU AUTOROUTIER, À DAUSSOULX, PEREX ASSURE LA SURVEILLANCE DU TRAFIC ET LE FONCTIONNEMENT DES ÉQUIPEMENTS ÉLECTRONIQUES ET DE TÉLÉCOMMUNICATION, 24 HEURES SUR 24, 7 JOURS SUR 7.

**PEREX regroupe 3 opérateurs majeurs :** le Service public de Wallonie (SPW), la police fédérale de la route et la RTBF. Il réunit donc l'exploitant, le surveillant et le système d'information de la route.

### UNE SURVEILLANCE POINTUE POUR AGIR RAPIDEMENT

Les rôles premiers de PEREX sont ceux de la surveillance et de la gestion du trafic. Elles s'opèrent principalement grâce aux caméras de sécurité, aux bornes d'appel d'urgence présentes tous les 2 km sur les autoroutes, ainsi qu'aux boucles de comptage. Dissimulées dans le sol, ces dernières permettent de connaître le nombre de véhicules passant sur les autoroutes, de les catégoriser et de définir la densité de circulation.

Le « centre des Tilleuls » est une antenne décentralisée de PEREX qui surveille et gère en permanence le tunnel de Cointe. Plus de 250 caméras sont présentes sur l'itinéraire, contre 140 sur le reste du territoire wallon. Ce centre est proche du tunnel car le temps de réaction en cas d'incident doit être de 6 minutes maximum.

**L'application « Météoroutes »** a été développée pour les périodes hivernales. Pas moins de 52 stations météo sont disséminées sur tout le territoire wallon, permettant de voir l'état de la chaussée et d'obtenir des prévisions à 24 h. Tous les districts, ainsi que les communes qui le souhaitent, reçoivent alors des alertes pour agir préventivement sur les routes.

### DES DÉVIATIONS POUR FLUIDIFIER LE TRAFIC

S'il se produit un incident (accident, bouchon, intempérie, interruption de trafic), PEREX a alors le rôle de « dispatcheur ». Il envoie les services de terrain pour baliser et mettre en sécurité les usagers. Les itinéraires de déviation et les itinéraires BIS peuvent alors être mis en place. Les premiers concernent une courte déviation lorsqu'un incident se déroule entre deux sorties d'autoroute. Les seconds sont des itinéraires beaucoup plus longs et servent aux usagers se situant loin de l'incident. Ces itinéraires sont prédéfinis, signalés par des lettres et activés en cas de besoin en coordination avec la police.

### UNE INFO EN TEMPS RÉEL

Différents canaux de communication permettent d'informer les usagers 24h/24 : la radio de la RTBF, la trentaine de panneaux à messages variables qui surplombent les routes, les panneaux mobiles sur remorques qui sont placés à des endroits stratégiques, le site « Trafiroutes » ou encore le RDS/TMC<sup>1</sup>.

Enfin, PEREX prend en charge 2 plans. D'une part, il assure la coordination du « Plan SMOG » et informe les usagers sur les réductions de vitesse de circulation lorsque la pollution de l'air atteint un niveau critique. Il communique, d'autre part, sur toutes les mesures relatives au « Plan Neige », en collaboration avec la police et le centre de crise du SPW. L'objectif est d'interdire l'usage des routes aux camions de plus de 13 m en cas de fortes neiges pour permettre aux épanduses de travailler correctement et éviter aux usagers d'être bloqués par un accident impliquant un camion.

📍 <http://trafiroutes.wallonie.be>

1. Ce système permet de diffuser des informations de circulation, par exemple sur l'écran d'un système de guidage par GPS. Les logiciels de calcul d'itinéraires peuvent alors en tenir compte afin d'éviter les accidents, embouteillages, etc.





# SÉCURITÉ ROUTIÈRE LA WALLONIE AGIT!

CHAQUE ANNÉE, PLUS DE 2 000 PERSONNES PERDENT LA VIE OU SONT GRIÈVEMENT BLESSÉES SUR LES ROUTES DE WALLONIE. SI CE CHIFFRE TRAGIQUE EST EN CONSTANTE DIMINUTION, IL RESTE INADMISSIBLE. EN CONSÉQUENCE, L'AUTORITÉ RÉGIONALE ENTEND BIEN POURSUIVRE LE TRAVAIL POUR AMÉLIORER DURABLEMENT LA SÉCURITÉ ROUTIÈRE. PETIT TOUR D'HORIZON DES MESURES ET DES OUTILS DÉVELOPPÉS CES DERNIÈRES ANNÉES DANS CETTE PERSPECTIVE.

## LE CONSEIL SUPÉRIEUR WALLON DE LA SÉCURITÉ ROUTIÈRE

Le CSWSR a été créé en 2010. Organe consultatif, il regroupe l'ensemble des administrations concernées par la problématique (SPW, SOFICO, police fédérale et locale, collège des procureurs généraux, etc.) ainsi que des représentants de nombreuses associations comme Touring, les Responsible Young Drivers, l'Institut belge de la Sécurité routière (IBSR)...

En juin dernier, il a présenté pas moins de 76 recommandations au Gouvernement wallon.

## LES MESURES ET LA CARTOGRAPHIE DE L'INSÉCURITÉ

Afin d'identifier précisément les zones dangereuses sur nos routes, la DGO1 a mis au point un indice d'insécurité sur base des relevés mensuels des accidents corporels. Une moyenne de ces indices mensuels est réalisée sur une période de 5 ans, permettant de dresser une cartographie des zones à risque. Elles font l'objet d'un classement qui permet de définir des priorités au niveau des aménagements de sécurisation à réaliser. C'est aussi, dans ces zones à risque, que sont installés les radars en vue d'y limiter la vitesse.

## PROTÉGER LES USAGERS FAIBLES

### Passages pour piétons

Il y a 10 ans, la DGO1 a entrepris un recensement des passages pour piétons assorti d'un relevé de leurs paramètres principaux (visibilité, vitesse, trafic, etc).

Terminée fin 2005, cette opération a permis de répertorier quelque 5 600 passages piétons.

Comme la population jeune s'est avérée être la principale victime d'accidents sur les passages, ceux situés en abords d'écoles ont été aménagés en priorité.

### Motos

Depuis quelques années, la DGO1 a désigné un « Monsieur Moto » au sein de chaque direction territoriale. En tant que relais entre l'administration, les associations et les clubs de motards, chacun donne son avis sur les projets de réalisations et d'aménagements afin de fournir une aide à l'élaboration d'une route sécurisée en tenant compte des spécificités des motos.

<http://routes.wallonie.be>



## TUNNEL DE COINTE : LEVEZ-LE PIED POUR DE BON!

Depuis fin 2012, le radar du tronçon du tunnel de Cointe est entré en phase répressive. 1<sup>er</sup> radar de ce type homologué en Wallonie, il permet de mesurer la vitesse moyenne sur un tronçon et non en un point unique. Le système peut être combiné avec une limitation de vitesse variable, par exemple, en fonction de pics de pollution. Sachez enfin qu'il fonctionne sur base de la reconnaissance des plaques d'immatriculation.

La volonté du Gouvernement wallon est d'élargir ce système à d'autres emplacements.



## LES CAMPAGNES D'AFFICHAGE

En alternance avec l'IBSR, la SOFICO organise des campagnes d'affichage sur les 300 panneaux présents sur le réseau structurant. Elles ont pour but de promouvoir de meilleurs comportements en matière de sécurité et de savoir-vivre au volant.

Afin de renforcer leur impact, ces campagnes sont déclinées dans les médias et trouvent un prolongement sur le terrain dans des actions de sensibilisation et de prévention auxquelles sont associés les acteurs liés aux thématiques développées ainsi que les zones de police.



### On dénombre actuellement

58 zones à haut risque  
387 zones à moyen risque

### Décès et blessés graves en Wallonie

1991 : 6 668  
2011 : 2 039



# LA POLICE DOMANIALE

## LES “MESSIEURS PROPRES” DE NOS ROUTES

LA PROPRIÉTÉ DU RÉSEAU EST UN OBJECTIF DE TAILLE POUR LA WALLONIE QUI N’A PAS HÉSITÉ À SE DOTER D’UN OUTIL DE RÉPRESSION PÉNALE POUR LES INFRACTIONS COMMISES SUR SES ROUTES. C’EST LA **POLICE DOMANIALE** DE LA DGO1, DONT LES AGENTS SILLONNENT LE RÉSEAU ROUTIER ET MÈNENT PARFOIS DE VÉRITABLES ENQUÊTES POUR SANCTIONNER LES INFRACTIONS PORTANT ATTEINTE À LA PROPRIÉTÉ, LA SÉCURITÉ ET LA DISPONIBILITÉ DU DOMAINE PUBLIC ROUTIER RÉGIONAL.



Un mauvais usage d'une poubelle publique.

### DE L'ABANDON DE DÉCHETS...

Dotés de la qualité **d'agents de police judiciaire**, les membres de la police domaniale peuvent arrêter un véhicule, adresser des avertissements et verbaliser les infractions instituées par le décret du 19 mars 2009. Celles-ci concernent les abandons de déchets, le mauvais usage des poubelles publiques ou encore le « littering » qui désigne les jets de mégots ou de cannettes sur la voie publique. Quand l’auteur du délit est identifié, il est interpellé. Mais en cas de déchets abandonnés, les agents n’hésitent pas à se livrer à de véritables enquêtes, fouillant par exemple les sacs poubelles, à la recherche de documents prouvant l’identité des contrevenants.

### ... A L’AFFICHAGE NON AUTORISÉ

Les infractions concernent aussi l’affichage sans autorisation sur le domaine public qui représente une source de danger, spécialement dans les carrefours ou les ronds-points. La police domaniale réprime également les actes de dégradation volontaire du domaine public, notamment par des tags, mais aussi les occupations illicites et les travaux réalisés sans autorisation. La remise en état peut être effectuée par les responsables. Si ce n’est pas le cas, la

Wallonie prend alors des mesures d’office pour remettre le domaine en état et réclame un préjudice aux auteurs des faits.

### UNE NOUVELLE MISSION : LE PESAGE DES CAMIONS

Afin de prévenir la dégradation prématurée du revêtement routier, les agents de la police domaniale peuvent, depuis 2012, arrêter les poids lourds pour contrôler l’existence d’une éventuelle surcharge par essieu et exiger, dans ce cas, la perception immédiate d’une **amende de 50 à 750 € par essieu**. A cette fin, plusieurs **ponts de pesage fixes** situés en bords d’autoroute sont utilisés mais les équipes de la police domaniale devraient disposer prochainement de **ponts mobiles** pouvant circuler sur l’ensemble du réseau.

### ÊTRE PRÉSENTS SUR LE TERRAIN

Depuis peu, 21 nouvelles recrues sont venues grossir les rangs de la police domaniale, portant à 41 le nombre d’agents et permettant d’affecter 3 personnes au contrôle de chaque district routier. Pour **Fabian Jeanmart**, la présence sur le terrain est indispensable, les infractions

diminuant avec la visibilité des agents sur les routes. Malgré le stress généré par les distances à couvrir ou les interpellations de contrevenants dont les réactions ne sont pas toujours prévisibles, il souligne que le travail en équipe et la réelle motivation des agents, l’instruction des dossiers du début à la fin, le développement de nouvelles modalités de collaboration notamment avec la police fédérale ainsi que la volonté de sensibiliser les citoyens et de responsabiliser les contrevenants, font de la fonction **d’agent de la police domaniale un métier nouveau, créatif et particulièrement utile**.

◆ **DGO1 - Police domaniale**  
**Boulevard du Nord 8**  
**Tel : 081 77 27 73**



### IL FAUT SAVOIR :

Une procédure d’amendes administratives pour les procès verbaux rédigés par la police domaniale a été instaurée par décret en 2009. Le parquet peut laisser à un fonctionnaire sanctionnateur le soin de traiter un dossier répressif et, le cas échéant, d’appliquer une **amende administrative** qui varie de **50 € à 1.000 €, 10.000 €, voire 100 000 €**. Le fonctionnaire sanctionnateur délégué par le directeur général de la DGO1 traite la plupart des procès verbaux rédigés par la police domaniale.



Près de **6 000 tonnes**, c’est la quantité de déchets ramassés en 2011 le long de nos routes! **4 952 faits** ont été constatés et **991 PV** dressés. Le coût pour la Région est de **16 500 000 €**.

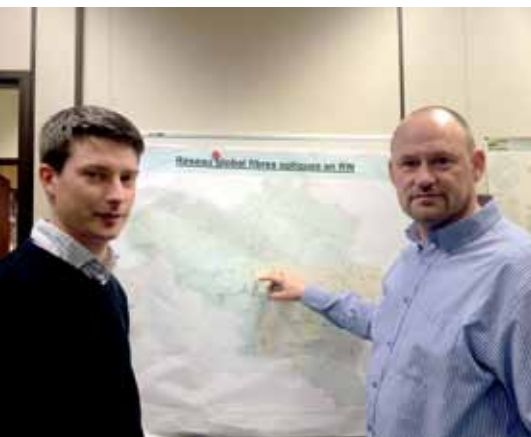
Le montant des amendes administratives est de **150 €** pour un sac poubelle et de **50 €** pour le jet d’un mégot ou d’une cigarette.





## AVOIR LA FIBRE, C'EST UNE OPTIQUE

AUJOURD'HUI, POUR TRANSMETTRE DES DONNÉES, LA FIBRE OPTIQUE REMPLACE LE BON VIEUX CÂBLE EN CUIVRE, UN MATÉRIAU POURTANT FORT PRISÉ CES DERNIERS TEMPS MAIS POUR D'AUTRES RAISONS...



### TRANSMETTRE, UN DEVOIR SOCIÉTAL

Installés soigneusement à 80 cm de profondeur sur les bas-côtés de la voirie, **2 500 km de câbles en fibre optique** permettent actuellement de transmettre toutes les données utiles liées au trafic : comptage des véhicules, caméras de surveillance, postes d'appel de secours, stations météo et pesage dynamique des camions grâce à des capteurs placés sous la chaussée.

### 84 FIBRES DANS UN SEUL CÂBLE

La fibre optique apporte une meilleure transmission, sans interférence, à débit plus important et sur de plus longues distances.

La technique de pose est précise. La gaine est placée dans le sol. Des chambres de visite sont disposées tous les 2 km. Le câble est alors soufflé dans la gaine. Tous les 20 à 40 km, les câbles sont remontés dans des cabines installées sur le sol et équipées de modulateurs qui transmettent l'information.

### DU TRAVAIL POUR 10 ANS!

A côté des tronçons routiers, 45 zonings industriels sont déjà équipés en fibre optique. Mais ce n'est pas tout. Vaste chantier de liaison sociale pour le bien-être de tous, l'équipement se poursuit dans les hôpitaux, les écoles et universités, les PME, le secteur culturel, les institutions publiques et certaines grandes villes wallonnes.

## PRENDRE L'AIRE AUTOROUTIÈRE

C'EST LE MOMENT D'UNE PETITE PAUSE. LES AIRES AUTOROUTIÈRES SE MODERNISENT POUR PERMETTRE DE BIEN RECHARGER SES BATTERIES.



525 places supplémentaires seront aménagées à Barchon.

### AIRE DE SERVICE OU DE STATIONNEMENT

Sans le savoir, en Wallonie, un conducteur s'arrête soit sur :

- une aire de service concédée (tout ou en partie) à un concessionnaire privé avec obligation d'entretien et de valorisation du lieu. A Thieu (E42), l'ensemble de la surface a été concédée. L'aire de Verlainne (E42) ne l'est que partiellement.
- une aire de stationnement concédée ou non mais avec les mêmes objectifs : améliorer les accès, les sanitaires, l'espace détente et la partie « shop »

avec accès Wifi, restaurant de qualité et espaces enfants comme à Barchon (E40) et à Saint-Ghislain (E19).

### CONTRÔLES POUR LA QUALITÉ

Une concession autoroutière est octroyée pour une période de 20 ans (30 auparavant). Si nombre d'entre elles ont été modernisées, celle de Bierges (E411) le sera en 2015 et celle de Waremme (E40) en 2018. Pour garantir une bonne qualité des installations, des visites de contrôle sont régulièrement organisées.

### QUELQUES CHIFFRES

- Il existe **111 aires de stationnement** avec 3 114 places poids lourds. Fin 2013, il y en aura 3 600 avec 525 places supplémentaires aménagées à Barchon (E40), Wanlin (E411), Couthuin et Verlainne (E42)
- A Barchon (E40), un parking de co-voiturage pour véhicules légers (40 places) est accessible comme ce sera bientôt le cas aussi notamment à Verlainne (E42 - 60 places), Sprimont (E25 - 105 places), Thieu (E40) et Luttre (E420).
- **3 types de parking sont à distinguer en Wallonie :**
  - Basique : 68 aires et 1718 places poids lourds (PL)
  - Basique+ (avec snack et/ou sanitaires) : 16 aires et 497 places PL
  - Basique++ (resto et station-services) : 27 aires et 899 places PL.



**1 véhicule sur 3** est un poids lourd sur l'E42

**1 = 10 000**

Le passage d'1 camion équivaut à celui 10 000 voitures au même endroit. Si le poids lourd est surchargé, le rapport peut monter de 1 pour 250 000!!



COMPTABILISANT 48 000 KM, LE RÉSEAU ROUTIER COMMUNAL WALLON EST TRÈS VASTE.

# VOIRIES COMMUNALES : DU PLAN TRIENNAL AU DROIT DE TIRAGE

POUR EXERCER CETTE TÂCHE DE GRANDE AMPLÉUR QU'EST LA GESTION DE TOUTES CES VOIRIES LOCALES, LES AUTORITÉS COMMUNALES PEUVENT COMPTER SUR L'APPUI TECHNIQUE ET L'OCTROI DE SUBSIDES RÉGIONAUX.

Depuis plusieurs décennies, les **programmes triennaux** occupent une place primordiale dans la gestion d'une commune. C'est par le biais de ce système que les autorités communales planifient, sur une période de 3 ans, les gros travaux (voiries, égouttage, éclairage, construction et rénovation de bâtiments publics) et introduisent des demandes de subsides auprès de la Wallonie.

Côté routes, c'est la direction des voiries subsidiées de la DGO1 qui assure le suivi des dossiers en vue de les soumettre à l'approbation du Gouvernement wallon. La procédure est complexe car il s'agit d'examiner et de remettre un avis sur l'ensemble des aspects techniques, administratifs et juridiques (respect des marchés publics).

Les travaux subsidiés, via le plan triennal, concernent la création, l'aménagement et **l'entretien extraordinaire** de voiries par opposition à **l'entretien ordinaire** qui consiste en des réparations localisées non subsidiées. Peuvent s'y ajouter les éventuels travaux d'égouttage dont les subsides émanent de la SPGE, (voir page 7), d'éclairage, de sécurité...

## DROIT DE TIRAGE ÉLARGI

Depuis 2010, une opération pilote de « droit de tirage » est menée pour l'entretien des couches superficielles des routes communales. A partir de 2014, ce dispositif va être élargi en vue de remplacer le programme triennal.

Concrètement, chaque commune se verra allouer une enveloppe financière dont le montant sera calculé sur base de critères précis et objectifs : notamment le nombre de km de voiries, le nombre d'habitants et

le revenu moyen de ceux-ci. Le Gouvernement wallon doit encore arrêter les règles définitives en la matière

Ce système de droit de tirage offrira l'avantage de connaître à l'avance le montant financier réservé à chaque entité. C'est aussi un pas vers davantage d'autonomie puisque l'autorité communale sera libre d'apprécier l'ordre des travaux à réaliser et les montants à y affecter.

 <http://pouvoirslocaux.wallonie.be> – rubrique « infrastructures subsidiées »

## SAMUEL DUBRUNFAUT, INGÉNIEUR À LA DIRECTION DES VOIRIES SUBSIDIÉES

En charge du suivi des dossiers introduits par les communes du Brabant wallon, Samuel Dubrunfaut est actuellement occupé à la finalisation du programme triennal 2010-2012. Certes, l'aspect purement administratif occupe une grande part de son travail. Mais, il y a aussi les visites enrichissantes sur le terrain.

*« Nous participons notamment aux réunions d'avant-projet au cours desquelles tous les intervenants concernés sont réunis : collège communal, police, IBSR, intercommunale d'épuration, impétrants ... »*

*Notre rôle est d'informer les autorités communales entre autres sur les prescriptions du cahier des charges " Qualiroutes ".*

*C'est une mission valorisante car nos conseils vont au-delà des travaux liés au plan triennal notamment dans les petites entités qui ne disposent pas de services techniques développés. Nous essayons de sensibiliser les élus locaux à l'importance d'investir chaque année dans l'entretien de leurs voiries pour éviter des dégradations majeures sur ce réseau.*

*En retour, nous apprenons beaucoup également. A la différence d'un chantier d'autoroute, nous sommes confrontés chaque fois à des cas particuliers. Chaque territoire a ses propres spécificités et chaque équipe communale a sa propre vision des travaux à réaliser. »*



**Plan triennal  
2010-2012**



**330**  
dossiers



**71,1**  
millions €

**60 % =**  
taux de subvention

*Wallonie* Vivre la



→ *Toujours plus haut*

REFLET EMBLÉMATIQUE DE LA WALLONIE PICARDE, LA CITÉ AUX 5 CLOCHERS RÉSONNE AVEC DÉTERMINATION POUR FAIRE CHAVIRER SON CŒUR DE VILLE VERS LA MODERNITÉ. GRÂCE AU SOUTIEN DE L'EUROPE.

Michaël MODOLO

# RÉSOLUMENT **TOURNAI** VERS LE FUTUR

Assurer un développement territorial équilibré et durable, c'est un des axes du programme « Convergence » de la programmation 2007-2013 du fonds européen de développement régional. Pour une ville, l'attractivité visuelle constitue un atout important pour le développement économique et pour l'attrait touristique. Mais pas seulement. Pour la qualité de vie, aussi.

## CATHÉDRALE ET BEFFROI, PRODUITS PHARES

A Tournai, l'axe cathédrale-beffroi (Patrimoine mondial de l'Unesco) constitue un point départ à haute valeur symbolique. Mais au-delà, le projet de revalorisation urbanistique, entamé il y a près de 20 ans grâce aux diverses interventions wallonnes et européennes, concerne tout le quartier cathédrale jusqu'aux quais de l'Escaut.

Progressivement, le cœur de ville se met donc à battre plus vite. Il suffit de s'y rendre pour prendre le pouls d'une évolution très significative autour de la mobilité, du stationnement, des commerces, du logement ou encore des infrastructures d'accueil.

## REVITALISATION INTÉGRÉE EN 4 AXES

Ce développement se poursuit à travers le financement de 4 projets dans le cadre de la programmation 2007-2013:

**La valorisation touristique de la cathédrale.** Le chantier de rénovation est à la mesure de l'ampleur de l'édifice. Les travaux sont en cours. La nef (partie centrale) est terminée. A présent, c'est le transept

(partie transversale qui coupe la nef) qu'il faut restaurer. Pour conserver l'attractivité du monument pendant les travaux, la visite de la cathédrale intègre la visite du chantier donnant accès aux visiteurs à des espaces parfois insolites.

**La valorisation touristique du quartier cathédrale.** Il s'agit de requalifier entièrement le centre piétonnier, une transformation conséquente : retrait d'objets inutiles, aménagements et équipements de voiries pour le transport urbain et touristique, requalification touristique du centre piétonnier, aménagements de zones à mobilité douce, valorisation des quais de l'Escaut (déjà « pris d'assaut » par la population car les travaux sont achevés), mise en lumière du bas quartier, etc.

**Le développement de l'offre touristique** avec comme point de départ la transformation de l'office du tourisme : façade, éclairages et aménagements des intérieurs avec nouvel espace web (application mobile, contenus de visites, QR codes), salle de projection et zone d'exposition temporaire.

**L'embellissement des perspectives architecturales** du quartier piétonnier commercial proche de la cathédrale avec comme objectif de renforcer la vocation commerciale des bâtiments à travers la valorisation des façades, des enseignes, de l'éclairage et du mobilier grâce à la mise en place d'une charte spécifique associant riverains, commerçants et propriétaires. La revitalisation, c'est aussi une question de relooking !

**Budget global des travaux pour la programmation 2007 - 2013 :**  
32 680 133 €

### Répartition des financements :

- 16 340 066 € (50 %) - Wallonie (Commissariat général au Tourisme)
- 13 072 053 € (40 %) - Fonds européen de développement régional
- 3 172 204 € - Ville de Tournai
- 69 910 € - Province de Hainaut
- 25 900 € - Agence intercommunale de développement IDETA

## UNE NOUVELLE DIMENSION

Tournai s'apprête à prendre une nouvelle dimension. La cité picarde redore son blason pour encore mieux séduire. S'inscrire dans la contemporanéité tout en conservant ses fondements historiques, c'est peut-être la clé, le meilleur espoir de pouvoir ouvrir plus largement encore son cœur historique vers d'autres villes européennes.

### ⊕ En savoir plus

#### La gazette de chantiers :

trimestriel d'info sur l'avancement des chantiers téléchargeable sur [www.tournaicoeurcathedral.eu](http://www.tournaicoeurcathedral.eu)

#### Site du FEDER :

<http://europe.wallonie.be/>

#### Frédéric Banse

Gestionnaire de projets

IDETA - 069 78 98 12

#### Caroline Rigotti

Chargée de projets au SPW  
081 32 13 75





## → Les échos : Infos entreprises

J'ENTENDS  
L'ÉCHO, CELUI DES  
ENTREPRISES



### DES NOUVELLES DE CREATIVE WALLONIA

#### UN MODÈLE À L'ÉCHELLE EUROPÉENNE

Dans le cadre d'un appel à propositions intitulé « European Creative Districts », la Wallonie est, avec la Toscane, l'un des deux territoires européens sélectionnés par la Commission européenne pour leur stratégie exemplaire de soutien à l'économie créative, comme moteur de transformation économique.

Le projet wallon, baptisé « Wallonia Creative District » s'étendra sur 2 ans 1/2 et ambitionne de placer « Creative Wallonia » comme plan de référence au niveau européen et donc de modèle pour d'autres régions.

Co-financé à 50 % par l'Europe, le projet regroupe 5 partenaires : le SPW (DGO6), Wallonie Design Asbl, St'art Invest, l'Agence Wallonne des télécommunications et ID campus Asbl.

[www.creativewallonia.be](http://www.creativewallonia.be)



#### LAURÉATS DU PRIX ZÉNOBE 2012

« Recybois » et le service de didactique spéciale de l'histoire de l'ULg sont les 2 lauréats du « Prix Zénobe 2012 » qui vise à promouvoir la créativité, l'esprit d'entreprendre et l'innovation en Wallonie. Le thème de l'édition 2012 était consacré à l'innovation non technologique.

Recybois (Virton) décroche la palme dans la catégorie « entreprises » pour la mise au point de la litière pour chevaux « Horse Cover » composée de granules au pouvoir bioprotecteur.

Côté unités de recherche, le gagnant est le service de didactique spéciale de l'histoire de l'ULg sous la coordination du Professeur Jean-Louis Jadoulle pour son nouveau concept de manuel scolaire interactif à l'attention des étudiants en histoire du secondaire.

Un prix du public a également été remis à « Altérez-vous » de Louvain-la-Neuve pour son « café citoyen » et à l'unité de recherches en éclairage du vivant de HEPH Condorcet.

[www.prixzenobe.be](http://www.prixzenobe.be)

## CRÉATION D'UN CENTRE D'ENTREPRISES EN DIFFICULTÉ (CED-W)

Un conseil rapide et adéquat peut souvent permettre à une entreprise en difficulté d'éviter une faillite et donc de limiter les impacts négatifs sur l'entreprise, sur l'entrepreneur, sur le personnel, vis-à-vis des fournisseurs et des clients. Dans cette perspective, le CED-W a pour vocation d'accompagner les PME/TPE et les indépendants wallons qui font face à des difficultés (conflits entre associés, conflits commerciaux, difficultés de trésoreries, etc.).

Un call center a été mis en place. Il oriente les entreprises en difficulté vers un conseiller agréé de première ligne de l'UCM ou des chambres de commerce. Concrètement, ces conseillers fixent d'abord un rendez-vous pour identifier plus profondément les difficultés rencontrées. Les premières réponses sont alors apportées, éventuellement avec le concours de partenaires experts.

Si nécessaire, un second rendez-vous est organisé.

Call center : **0800 35 222**

...PERMETTRE À UNE ENTREPRISE EN DIFFICULTÉ DE LIMITER LES IMPACTS NÉGATIFS SUR L'ENTREPRISE, SUR L'ENTREPRENEUR, SUR LE PERSONNEL, VIS-À-VIS DES FOURNISSEURS ET DES CLIENTS.

## EASYNOVE : LE RÉSEAU DE L'INNOVATION TECHNOLOGIQUE

Depuis 2006, l'Agence de stimulation technologique (AST) met en réseau les structures d'intermédiation scientifique et technologique. Ceci afin de nourrir le développement économique par la recherche et les technologies à partir des universités et des centres de recherche wallons.

Au sein du réseau « Easynove », l'AST coordonne le travail de 8 opérateurs qui rassemblent quelque 300 experts reconnus, formés et outillés pour aider les PME et TPE à concrétiser et valoriser leur projet d'innovation.

Découvrez ce réseau « Easynove » et les différents partenaires qui le composent au travers de la brochure « Les ingrédients de la réussite », téléchargeable sur le site <http://ast.wallonie.be>





## FISCALITÉ WALLONNE : LA REDEVANCE TV, ET APRÈS...

APRÈS 3 ANNÉES DE FONCTIONNEMENT, LA DIRECTION OPÉRATIONNELLE DE LA FISCALITÉ (DGO7) DU SPW A DÉVELOPPÉ SES COMPÉTENCES. CEPENDANT, SES ACTIVITÉS RESTENT ENCORE INCONNUES ET, POUR BEAUCOUP, ASSOCIÉES DE MANIÈRE LIMITATIVE À LA REDEVANCE TÉLÉVISION. FAISONS LE POINT SUR LES AUTRES TAXES RÉGIONALES PERÇUES PAR LA DGO7 QUI VIENNENT ALIMENTER LES RESSOURCES FINANCIÈRES WALLONNES.



### UNE SORTIE AU CASINO OU UN TOURNOI DE POKER...

**La taxe sur les jeux et paris** touche toute opération où les participants engagent une somme avec risque de perte, dans l'espoir de recueillir un avantage en espèces ou en nature : jeux de casino (jeux de table et machines à sous), courses hippiques, concours divers, jeux en ligne... La taxe est prélevée selon un taux d'imposition proportionnel au produit des jeux ou aux sommes engagées, et est payée à partir d'une déclaration.

### UN VERRE ENTRE AMIS AU BISTROT, UNE PETITE PARTIE DE KICKER OU DE FLIPPER ...

**La taxe sur les appareils automatiques de divertissement** est exigible dès le placement d'un appareil automatique de divertissement dans un endroit accessible au public. Elle est payable via l'achat annuel d'une vignette à apposer sur l'appareil.

### UN PLEIN D'ESSENCE À LA POMPE OU UN RETRAIT DE LIQUIDE AU BANCONTACT ...

**La taxe sur les automates** concerne les stations essence équipées de pistolets avec « bancontact », mais également les distributeurs de billets et de tabac se trouvant dans des lieux accessibles au public. La taxe est payable par déclaration annuelle et selon un montant fixe par automate.

### UNE FRICHE INDUSTRIELLE QUI GÂCHE LE PAYSAGE...

**La taxe sur les sites d'activité économique désaffectés** est due sur des sites de plus de 1 000 m<sup>2</sup>, abritant au moins un immeuble bâti ayant accueilli une activité économique, et non réhabilités. Elle est due tant que le site est maintenu en l'état. Son but : encourager la réhabilitation.

### LA WALLONIE N'EST PAS UNE POUBELLE ...

#### La taxe sur les déchets

La DGO7 gère le recouvrement resté en souffrance de la taxe sur les déchets ménagers (supprimée en 2003) et la taxe sur les déchets non ménagers. Pour celle-ci, il existe différents régimes de taxation : taxe sur les centres d'enfouissement technique, taxe sur l'incinération, taxe sur la collecte et la gestion des déchets, taxe sur la détention des déchets... Il s'agit d'une fiscalité incitative qui prévoit des taux dégressifs de taxation en fonction des impacts environnementaux liés aux modes de traitement des déchets.

### POUR UNE EAU DE QUALITÉ ...

**La taxe sur les eaux** regroupe la contribution pour prélèvement et sources, la redevance sur les prises d'eau potabilisable, la taxe sur le déversement industriel et la taxe sur le déversement domestique.

### ACHAT D'UNE VOITURE NEUVE OU D'OCCASION ...

**L'éco-bonus/malus** (voir nouveautés 2013 page 31) est calculé à la mise en circulation d'une voiture neuve ou d'occasion, selon l'émission moyenne de CO<sub>2</sub> en g/km. La DGO7 gère l'ensemble du processus en ce qui concerne l'éco-bonus (établissement, paiement et contentieux). Pour ce qui est de l'éco-malus, l'invitation à payer est toujours actuellement envoyée par le SPF-Finances.

### UNE ENTREPRISE QUI CHANGE DE MAINS ...

**L'exonération des droits d'enregistrement ou de succession (transmissions d'entreprises)** établit que toute transmission d'entreprise, à titre gratuit, par voie de succession ou de donation, est soumise à un taux de 0 %.

❖ SPW – Direction générale opérationnelle de la Fiscalité (DGO7)  
Avenue G. Bovesse, 29 – 5100 Jambes  
Tel : 081 33 03 84 - [www.wallonie.be](http://www.wallonie.be) – rubrique « fiscalité »

## ECO BONUS / ECO MALUS 2013 : SYSTÈME SIMPLIFIÉ

Les régimes incitatifs des éco-bonus et des éco-malus sont maintenus en 2013. Ainsi, à l'achat et à la mise en circulation d'une voiture neuve ou d'occasion, la valeur d'émission moyenne de CO<sub>2</sub> en g/km du véhicule choisi est déterminante.

Pour les véhicules émettant très peu de CO<sub>2</sub>, une prime éco-bonus est accordée. Pour ceux qui se trouvent dans la moyenne des émissions de CO<sub>2</sub>, la situation est neutre. Enfin, pour les véhicules énergivores, une taxe complémentaire, dite éco-malus, est activée.

Le système de classification des véhicules a été sensiblement simplifié. Seul le taux d'émission de CO<sub>2</sub> (g/km) du véhicule nouvellement mis en usage en Wallonie par un particulier est dorénavant pris en compte.

◆ Tel : 081 33 03 84  
[www.wallonie.be](http://www.wallonie.be) – rubrique « fiscalité »

## PRINTEMPS DE LA MOBILITÉ



Du 13 au 17 mai se déroulera le « Printemps de la Mobilité » dont le but est d'apporter des solutions concrètes pour pratiquer, en toute sécurité, la marche, le vélo et le covoiturage sur le chemin de l'école.

Plus qu'une semaine d'actions de visibilité, le « Printemps » résulte de nombreuses étapes et animations de préparation spécifiques tout au long de l'année scolaire 2012-2013.

Dans un élan de mobilisation des élèves, des enseignants, des directions, des élus locaux et des administrations communales, les 3 projets « clé sur porte » que sont « l'école au bout des pieds », « construire son REVe » et « Schoolpool » sont mis en place dans les écoles sélectionnées grâce aux associations expérimentées en mobilité. Les 24 écoles sélectionnées y travaillent depuis novembre 2012.

◆ <http://mobilite.wallonie.be>

## PERMANENCES DE L'ONVA À L'ESPACE WALLONIE DE MONS



L'Espace Wallonie de Mons innove en proposant des permanences de l'Office national des vacances annuelles (ONVA) aux dates suivantes : les jeudis 21 mars, 2 et 16 mai, 6 et 20 juin ainsi que le 4 juillet 2013 de 13 à 15 h.

### QUELLES SONT LES MISSIONS DE L'ONVA ?

L'Office est responsable du calcul de la durée des vacances et du montant du pécule de vacances des ouvriers et de certains artistes ainsi que du paiement, direct ou indirect, du pécule. Il assume une mis-

sion essentielle dans ce que l'on appelle le « réseau primaire de la sécurité sociale ». Il garantit le traitement ponctuel et correct des données.

◆ Espace Wallonie de Mons  
Rue de la Seuwe, 18-19  
(Îlot de la Grand'Place) - 7000 Mons  
Tel : 065 22 06 80  
E-mail : [ew.mons@spw.wallonie.be](mailto:ew.mons@spw.wallonie.be)  
Vous souhaitez connaître les coordonnées de l'Espace Wallonie le plus proche de votre domicile ?  
**0800 1 1901** ou [www.wallonie.be](http://www.wallonie.be)

## JARDINS ET POTAGERS CHANGER VOS HABITUDES



Amis de la nature, amateurs de belles plantes, férus de récoltes florissantes, saviez-vous que le réflexe « pesticides » n'est pas incontournable ?

Cette année, la « Semaine sans Pesticides » se déroule du 20 au 30 mars 2013. Pour la 6<sup>e</sup> fois consécutive, partout en Wallonie, et pour la 2<sup>e</sup> fois en Région de Bruxelles-Capitale, des hommes et des femmes vont se mobiliser pour débattre d'un avenir sans pesticides.

Au programme, une multitude d'actions de sensibilisation organisées par plus de 100 acteurs : animations pédagogiques, visites et portes-ouvertes, balades, rencontres et échanges, expositions, conférences et soirées-débats...

◆ [www.semainesanspesticides.be](http://www.semainesanspesticides.be)



# RESTAURANT L'HELIPORT

## COQ DES PRÉS FARCI AUX PETITS GRIS, CHAMPIGNONS DES BOIS, LARD SALÉ PQA ET JUS NATURE AU MAITRANK

VIVRE LA WALLONIE S'ARRÊTE, CETTE FOIS, DANS LE TEMPLE DE LA FINE GASTRONOMIE LIÉGEOISE, LE RESTAURANT **L'HELIPORT**. DEVANT NOS YEUX, **FRÉDÉRIC SALPETIER** FAIT VIREVOLTER SES COUTEAUX POUR VOUS RÉALISER UNE RECETTE SIMPLE À BASE DE POULET, LE « COQ DES PRÉS ». MAIS SUBITEMENT, NOUS LUI PROPOSONS UN CHALLENGE : INCORPORER UN **INGRÉDIENT MYSTÈRE** AU MILIEU DE SA RECETTE : DU MAITRANK\*...

Michaël MODOLO

### INGRÉDIENTS

- Recette pour 4 personnes
- Coût : 9 € par personne
- Temps de préparation : 60 min
- Difficulté moyenne 🍷🍷🍷

- 4 suprêmes de « Coq des Prés »
- 24 escargots Petit-gris
- 100 g de lard salé PQA\*
- 200 g de champignons des bois
- Pour le bouillon : persil plat, oignons, carottes et céleri

### ASTUCE

- D'autres farces sont possibles :
- scampis poêlés, coupés en brunoise avec une ratatouille
  - morceaux de foie gras
  - une embeurrée de chou vert avec des lardons

### SUPRÊME DE COQ DES PRÉS

« Coq des Prés », c'est un label. Depuis 2010, 27 aviculteurs passionnés (localisés dans l'axe Liège-Chimay) proposent cette volaille qui vit au grand air et dont les qualités nutritionnelles sont reconnues : moins d'eau, plus de protéines, moins de lipides mais une graisse mieux répartie dans les muscles de la viande conférant un caractère plus persillé au produit. Chaque volaille répond à un cahier des charges européen bio, précis et spécifique.

[www.coqdespres.be](http://www.coqdespres.be)

### LA RECETTE

#### La viande et la farce

- Prélever les suprêmes de la carcasse.
- Creuser une poche au milieu en y introduisant un couteau à mi-filet dans le sens de la longueur (faire attention de ne pas trouser le suprême).
- Faire sauter le lard coupé en petits dés, les champignons et les petits-gris.
- Assaisonner de sel et de poivre et laisser refroidir.
- Farcir chaque suprême avec ce mélange et refermer la poche garnie avec des cure-dents.
- Rôtir le suprême dans une poêle et terminer la cuisson au four +/- 4 min. Laisser reposer.
- Couper chaque suprême en 2 pour disposer sur l'assiette.

#### La sauce

- Hacher les carcasses grossièrement et colorer à la cuisson
- Ajouter les carottes, les oignons, le céleri et faire suer.
- **Introduction de l'élément mystère (Maitrank)** : « Je propose alors simplement de déglacer ma sauce avec cette boisson »
- Flamber.
- Ajouter de l'eau à hauteur et cuire à feu modéré pendant +/- 40 min.
- Passer au chinois et faire réduire le jus obtenu.
- Monter ensuite au beurre en ajoutant petit à petit des cubes de beurre froid et en remuant.
- Lier la sauce.

#### Accompagnement

- Cornes de gatte.
- Chicons cuits, chou vert ou légumes « oubliés » (topinambours, betteraves, navets, panais, racines de persil).





Frédéric Salpetier pilote une équipe de 12 personnes



## PORTRAIT

« Le pigeon est à toutes mes cartes, c'est ma viande préférée! Moi, je suis prêt à le cuisiner gratuitement pour prouver que le pigeon archi-cuit de grand-mère, ce n'est qu'un cliché! ». Avant d'atterrir à l'Héliport en 2004, cet ancien élève de l'école d'hôtellerie de Libramont a bien roulé sa bosse pour aiguiser son talent culinaire : **Orangeriaie** et le **Sea Grill** (Yves Mattagne) à Bruxelles, **Grand Hôtel Bellevue** à Gstaad et **Roseraie** à Yvorne (Suisse), **Scholteshof** (Hasselt), **De Barrier** (Houtalen) ou encore **le Cabri** à Nadrin. « Quand on est jeune, on doit multiplier les expériences avant de choisir sa voie » explique Frédéric Salpetier qui décrochera son étoile un an seulement après la réouverture de l'Héliport. La clientèle est variée mais les hommes d'affaires viennent en nombre pour le lunch de midi. Chef d'entreprise, passionné de tennis et de sports automobiles, notre hôte pilote une équipe de 12 personnes (5 en salle, 5 en cuisine, 1 plongeur et 1 secrétaire). Il ne travaille pas avec son épouse qui est pharmacienne. « Je préfère pour tout dire car être 24h/24 avec sa moitié, ça peut faire des étincelles » (rires). Son regard sur certains jeunes apprentis cuistots est sans détour : « ils ne savent plus goûter un plat! Le goût, c'est le fondement de la cuisine, pourtant ». Le chef Salpetier a bien compris l'utilité d'être présent sur les réseaux sociaux. « J'ai un site mobile qui donne la possibilité de télécharger les menus avant de venir. C'est très pratique pour la clientèle d'affaires ».

[www.restaurantheliport.be](http://www.restaurantheliport.be)

## QUESTIONNAIRE DE PROUST

### Repas idéal :

**En entrée :** langoustines rôties ou crues en tartare.

**En plat :** pigeon, lentilles vertes ou cèpes (en saison).

**En fromages :** herve, vacherin et parmesan.

**En dessert :** tarte au chocolat, ganache croustillante, macaron caramel/beurre salé.

### Quel est le produit dont vous ne pourriez pas vous passer de cuisiner ?

Le pigeon. On peut l'associer à tellement d'ingrédients.

### Quel est le produit que vous n'aimeriez jamais cuisiner ?

L'andouillette.

### Quel est le plat que vous aimez le plus travailler ?

Le poisson pour la liberté de préparation et pour la maîtrise du temps de cuisson

### Qu'aimeriez-vous explorer ?

La fine cuisine japonaise. Tokyo est la plus grande surface de restaurants étoilés au m<sup>2</sup> !

### Quel est le produit que vous ne pourriez jamais servir ?

La carambole (fruit en étoile) parce que ça n'a pas de goût.

### Quel(le) est votre :

**Viande préférée :** la côte à l'os

**Poisson préféré :** le turbot ou le bar

**Epice préférée :** les poivres qui peuvent être très différents au goût

**Légume préféré :** le topinambour (facile à cuisiner)

**Fruit préféré :** la pomme

**Bière préférée :** la blanche

**Vin préféré :** domaine de la « grange des pères » (Vin de pays de l'Hérault)

**Péché mignon :** les voitures de course (rires)



\* Maitrank : boisson obtenue par la macération de vin blanc, d'une plante herbacée « un faux muguet », de sucre, d'oranges et de cognac (spécialité de la région d'Arlon)

\* PQA : label de qualité pour la viande de porc : Porc Qualité Ardenne



# DÉCOUVRIR



## LA WALLONIE DES SAVEURS À L'HONNEUR

QUELQUES IDÉES PARI MI TANT D'AUTRES ....

- **Restodays** du 15 au 23 mars partout en Wallonie. Découvrez la magie des chefs de plus de 300 restaurants dont 25 étoilés Michelin. Lunch à 21 € et dîner à 28 € (15 € de plus pour les étoilés)  
**Infos :** <http://www.restobookings.be/>
- Exposition « **Les saveurs antiques. A table avec les Gallo-romains** » jusqu' au 28 avril 2013 à l'Espace Gallo-Romain, rue de Nazareth, 2 à Ath  
**Infos :** [www.ath.be/egr](http://www.ath.be/egr) – 068 26 92 33

- **La fête du chocolat** les 23 et 24 avril dans le piétonnier de Mons. Des artisans chocolatiers présentent leur savoir-faire.  
**Infos :** [www.mons.be](http://www.mons.be) – 065 40 10 14
- **La fête du Maitrank** les 25 et 26 mai dans le centre ville d'Arlon –  
**Infos :** 063 21 63 60
- **Festival brassicole de Tournai** les 23 et 24 avril à la Halle aux draps, Grand'Place. Présence d'environ 25 brasseurs. **Infos :** 069 21 05 15

📍 [www.lawalloniedessaveurs.be](http://www.lawalloniedessaveurs.be)



## MARCHES RECONNAISSANCE DE L'UNESCO

Fin 2012, 15 marches de l'Entre-Sambre-et-Meuse ont été admises au patrimoine culturel immatériel de l'Unesco :

Saint-Roch et Saint-Frego à Acoz, Saint-Pierre à Biesmerée, Saint-Pierre-et-Paul à Florennes, Saint-Feuillien à Fosses-la-Ville, Sainte-Rolende à Gerpinnes, Saint-Roch à Ham-sur-Heure, Sainte-Marie-Madeleine à Jumet, Saint-Eloi à Laneffe, Saint-Pierre à Morialmé, Sainte-Anne à Silenrieux, Saint-Fiacre à Tarcienne, Saint-Roch à Thuin, Saints-Pierre-et-Paul à Thy-le-Château, Saint-Pierre à Villers-deux-Eglises et la Trinité à Walcourt.

Une belle reconnaissance pour ce folklore vivant de notre région qui s'étend bien au-delà des 15 marches précitées puisque près de 80 marches se déroulent chaque année.

📍 Découvrez le calendrier complet sur [www.amfesm.be](http://www.amfesm.be)

## BEAU VÉLO DE RAVEL 2013

Amateur de la « petite reine » ? Sortez vos vélos du garage pour un petit entretien en prévision du Beau Vélo de RAVel d'Adrien Joveneau et de sa joyeuse bande.



LES ÉTAPES 2013 SONT CONNUES :

**29 juin :** La Panne – **6 juillet :** Silly – **13 juillet :** Amay – **20 juillet :** Thorembais-Saint-Trond – **27 juillet :** Beloeil – **3 août :** Bütgenbach – **10 août :** Bertrix – **17 août :** Gaurain-Ramecroix – **24 août :** Woluwé-Saint-Lambert – **31 août :** Namur – **7 septembre :** Wanze – **14 septembre :** Ottignies-LLn – **22 septembre :** Bruxelles

📍 [www.rtbf.be](http://www.rtbf.be) – Vivacité

## RANDONNÉE EXCEPTIONNELLE EN ARDENNE



Inaugurée en automne 2012, la randonnée « Escapardenne Eisleck Trail » de 104 km vous fait découvrir les trésors méconnus du patrimoine de l'Ardenne belgo-luxembourgeoise. Jalonné d'hébergements, le parcours balisé traverse l'Ardenne depuis Kautenbach (G-D de Luxembourg) jusqu'à La Roche-en-Ardenne.

Le Trail comporte :

- plus de 50 % de chemin en état naturel ;
- moins de 20 % de revêtement asphalté ;
- 29 sites naturels traversés ou longés ;
- 44 points de vue remarquables ;
- 3 villes et 19 villages ou hameaux traversés.

Deux agences spécialisées proposent des packages comprenant un système de voyage sans bagages et d'hébergement.

Pour couronner cet itinéraire linéaire, 6 boucles de 30 à 98 km vous attendent également. Pas de balises physiques mais un tracé GPS, une application smartphones et des cartes de randonnées IGN.

📍 <http://blog.escapardenne.eu>



LIVRES, SITES OU APPLIS, L'IMPORTANT, C'EST DE COMMUNIQUER !



## PUBLICATIONS ÉDITÉES PAR LES INSTITUTIONS RÉGIONALES WALLONNES - SITES ET APPLICATIONS UTILES

### BROCHURE

#### CRÉER UNE MARE NATURELLE DANS SON JARDIN

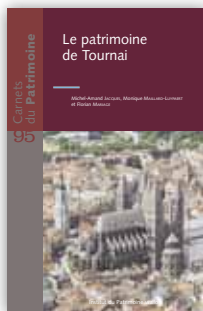


A l'heure où les routes, les zonings industriels et les espaces cultivés dénaturent nos paysages et remplacent les milieux naturels, créer une mare dans son jardin n'est pas seulement une manière d'agrémenter son environnement mais constitue aussi une action efficace de protection de la nature et un outil didactique passionnant pour les enfants de tous âges.

SPW éditions-DGO3 | 36 pages | Gratuit  
Pour commander : 081/33 51 80 | joelle.burton@spw.wallonie.be

### BROCHURE

#### LE PATRIMOINE DE TOURNAI



Un très beau livre qui met en mots et en images le patrimoine de Tournai, cité épiscopale qui possède, notamment, une cathédrale romano-gothique reconnue comme un des fleurons de l'architecture médiévale occidentale (patrimoine de l'UNESCO), magnifiée par une couronne d'églises construites, pour la plupart, au bas Moyen Age. Beffroi, fortifications et bâtiments civils complètent la longue liste des édifices qui contribuent à conférer à la ville son cachet patrimonial si remarquable.

Édité par l'Institut du Patrimoine Wallon (IPW). 64 pages | Prix : 6 €  
Pour commander : 081/230 703 ou 081/654 154 | publication@idpw.be

### BROCHURE

#### LES FICHES LOGEMENT



Vous voulez construire, rénover, faire placer des doubles vitrages ? Les « Fiches Logement » vous renseignent sur les aides dont vous pouvez bénéficier de la part de l'autorité régionale wallonne. Et pour plus d'informations concernant ces aides et d'autres liées au logement, le petit fascicule « Info-conseils » vous aidera.

SPW éditions - DGO4 | 11 fiches d'environ 15 pages | Gratuit  
Pour commander : 0800/ 1 1901

### WEB

#### LE TRAFIC EN TEMPS RÉEL



[www.trafiroutes.wallonie.be](http://www.trafiroutes.wallonie.be) est un site permettant aux usagers de visualiser, en temps réel, la situation du trafic sur l'itinéraire qu'ils empruntent. Son atout ? Une carte de Belgique dite « carte de trafic en temps réel » sur laquelle sont représentés, au moyen de couleurs, les chantiers en cours, les incidents, le niveau de trafic, ainsi que l'impact en termes de gêne rencontrée lors du déplacement.

### APPS

#### UNE AIDE POUR LES NAVETTEURS EN RETARD



Votre train est en retard et vous n'avez pas le courage de remplir les formulaires de compensation de la SNCB ? Un mathématicien des facultés universitaires de Namur a développé une application téléchargeable gratuitement sur [www.sci-app.com](http://www.sci-app.com). Grâce à la géolocalisation, l'application enregistre votre mouvement et vous offre une liste de trains dans lesquels vous étiez en mesure de vous trouver. Il vous suffit de sélectionner le bon et de compléter quelques champs. Toutes les infos sont alors envoyées sur votre profil et, lorsque le nombre de retards est suffisant, vous n'avez plus qu'à télécharger et envoyer le formulaire de compensation à la SNCB. Un jeu d'enfant !

### APPS

#### UNE APPLICATION GPS POUR L'ULG



3 étudiants de l'ULg se sont lassés de se perdre sur leur campus. Ils ont alors développé l'application multilingue **Ulgoloc**, disponible gratuitement sur Appstore et Playstore pour tous les étudiants de l'Université de Liège. Elle leur permet de se localiser, de trouver des lieux et salles sur le campus, de contacter un professeur via son adresse mail ou son numéro de téléphone, de connaître l'actualité de l'université, de trouver un arrêt de bus ou encore de connaître les menus des restaurants du campus.



## UNE SÉLECTION D'ÉVÉNEMENTS ORGANISÉS OU SOUTENUS PAR LES INSTITUTIONS WALLONNES



### ENVIRONNEMENT / NATURE



#### Natagora fête ses 10 ans en septembre. D'ici là, voici quelques activités :

Le 23 mars 2013 : nuit de la chouette.  
Le 1<sup>er</sup> mai 2013 : aube des oiseaux.  
Les 18 et 19 mai 2013 : nature "portes ouvertes".  
Les 1<sup>er</sup> et 2 juin 2013 : journée des mares.

📍 [www.natagora.be](http://www.natagora.be) - Tel. : 081 39 07 20



7 avril à Gembloux, 25 à Trazegnies et le 1<sup>er</sup> juin à Perwez.

#### Goutte d'eau

Spectacle jeune public (3 ans et plus) sur la thématique de l'eau. L'histoire d'un jeune indien qui part en quête d'eau avec son éléphant. Le spectacle avec marionnettes et instruments de musique est accompagné d'un livre et d'un jeu pédagogique offerts aux enseignants en milieu scolaire.

📍 [asbl Zanni](http://asbl-zanni.be) Tel. : 0478 51 01 05  
[info@theatre-zanni.be](mailto:info@theatre-zanni.be) - [www.gouttedeau.be](http://www.gouttedeau.be)



Le 20 avril 2013

#### Un vélo sympa servira 2 fois

Les intercommunales wallonnes de gestion des déchets, organisent leur collecte de vélos. Les enfants et leurs parents sont invités à se rendre au parc à conteurs le plus proche pour y laisser un vélo dont ils n'ont plus d'utilité mais qui peut encore servir à d'autres.

📍 [www.maisondescyclistes.be](http://www.maisondescyclistes.be) - Tel. : 081 81 38 48



### RURALITÉ, TERROIR ET PRODUITS DE BOUCHE



#### Wallonie Week-end Bienvenue

Nouvelle saison pour les désormais traditionnels week-ends de découvertes de nos communes, de leurs habitants et de leur savoir-faire.

16 et 17 mars  
Ans-Sambreville-Soignies-Ellezelles-Durbuy

20 et 21 avril  
Fléron-Theux-Anhée-Houyet-Gerpinnes

25 et 26 mai  
Bassenges-Stavelot-Ohey-Châtelet-Vaux-sur-Sûre

📍 [www.walloniebienvenue.be](http://www.walloniebienvenue.be)



### FOIRES ET SALONS



Du 19 au 21 avril 2013

#### Salon Valériane

Bruxelles - Tour et Taxis  
L'événement bio. Sur place découvrez les producteurs belges et les spécialistes de l'alimentation écologique comme les modes de vie écologiques.

📍 [www.valeriane.be](http://www.valeriane.be) - Tel. : 081 30 36 90



Du 22 au 25 mars 2013

#### Bois et Habitat

Namur Expo  
Le bois dans ses diverses déclinaisons : construction, rénovation, aménagements intérieurs et extérieurs, design...

📍 [www.bois-habitat.be](http://www.bois-habitat.be) - Tel. : 081 32 19 22



Du 13 au 17 mars 2013

#### Salon Idées Vacances

S'échapper de la grisaille en réservant ses prochaines vacances...

📍 [www.charleroiexpo.be](http://www.charleroiexpo.be) - Tel. : 071 20 99 95



Du 07 au 17 mars 2013

#### Salon Maison, Jardin & Loisirs

Tout pour le jardin et les loisirs en général.

📍 [www.charleroiexpo.be](http://www.charleroiexpo.be) - Tel. : 071 20 99 95



Du 22 mars au 24 mars 2013

#### Salon PAPI'ON

Halles des Foires de Liège  
Le salon des 50 ans et plus! La diversité et la qualité de l'offre du salon prouvent aisément qu'à 50 ans et plus, la vie vaut la peine d'être vécue pleinement!

📍 [www.papion.be](http://www.papion.be) - Tel. : 04 254 97 97



Du 18 au 24 mars 2013

#### C'est le Printemps...

#### ... des Sciences

Partout en Fédération Wallonie-Bruxelles.  
Si l'UNESCO a décrété "2013 Année internationale" dans le domaine de l'eau, c'est du 18 au 24 mars 2013 que les petits et grands curieux sont invités au "Printemps des Sciences" pour une immersion vivifiante dans le monde de l'eau...

Ouvrez grands les yeux : émerveillement et étonnement garantis!

📍 [www.printempsdessciences.be](http://www.printempsdessciences.be) - Tel. : 010 47 90 32



## FESTIVAL



Du 3 au 5 mai 2013

### Inc'rock festival

Festival rock à Incourt avec Puggy, Olivia Ruiz, Kerry James...

[www.incrock.be](http://www.incrock.be)



Du 27 avril au 5 mai 2013

### Les Aralunaires

Festival urbain d'Arlon. Musiques de tous les genres, pour tous les âges et tous les goûts.

[www.aralunaires.be](http://www.aralunaires.be) - Tel. : 063 45 60 84



Du 4 au 10 mars 2013

### Festival du cinema belge

L'invitée d'honneur de la 25<sup>e</sup> édition du festival est Natacha Régnier qui sera présente le samedi 9 mars. Centre Culturel "Gabrielle Bernard", rue de la Fabrique à 5190 Moustier (Jemeppe-sur-Sambre)

[www.cinemabelge.be](http://www.cinemabelge.be) - Tel. : 0479 64 70 87



Du 25 avril au 12 mai 2013

### Festival international du Rire de Rochefort

Le célèbre Festival du Rire avec une pléiade d'humoristes prêts à vous faire mourir de rire ...

[www.festival-du-rire.be](http://www.festival-du-rire.be)  
Tel. : 084 22 37 57 (de 11 à 16 h)



Du 19 au 20 avril 2013

### Durbuy Rock festival

25 groupes belges et internationaux en alternance sur 2 scènes.

[www.durbuyrock.be](http://www.durbuyrock.be)



Du 8 au 12 mai 2013

### Namur en mai

Festival des arts forains dans le centre-ville de la capitale wallonne.

[www.artsforains.be](http://www.artsforains.be) - Tel. : 081 22 20 42



18 au 20 avril 2013

### Bel'zik festival

Festival rock à Herve avec : Saule, Suarez, ... et aussi une chance pour beaucoup de groupes régionaux de se produire sur scène.

[www.belzik.be](http://www.belzik.be) - Tel. : 087 33 68 33



Du 10 au 12 mai 2013

### Festival des Arts du Pont d'Oye

Château du Pont d'Oye d'Habay-la-Neuve  
3 jours de fête en théâtre, musique, cinéma, expositions et danse.

[www.festivalpontdoye.com](http://www.festivalpontdoye.com) et/ou  
[www.chateaudupontdoye.be](http://www.chateaudupontdoye.be) - Tel. : 063 42 01 30



Du 29 au 31 mars 2013

### Festival fantastique « trolls et légendes » à Mons

Pour sa 5<sup>e</sup> édition, le festival "Trolls & Légendes" vous invite à plonger dans l'univers des personnages les plus emblématiques de la fantaisie

[www.trolls-et-legendes.be](http://www.trolls-et-legendes.be) - Tel. : 065 33 55 80



## FOLKLORE

Encore de belles manifestations de traditions et de ferveur populaire prévues ce printemps :



du 29 mars au 1er avril 2013

### 137<sup>e</sup> cavalcade de Herve

[www.cavalcadedeherve.be](http://www.cavalcadedeherve.be) - Tel. : 0497 86 87 51



26 mai 2013

### Doudou de Mons

Procession du Car d'Or et le combat dit du « Lumeçon » :

[www.doudou.mons.be](http://www.doudou.mons.be) - Tel. : 065 40 51 59



### Marches de l'Entre-Sambre et Meuse :

Saint-Fiacre à Tarcienne : le 5 mai 2013

Saint Roch à Thuin : le 19 mai 2013

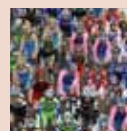
Sainte-Rolande à Gerpinnes : 20 mai 2013

La Trinité à Walcourt : le 26 mai 2013

[www.amfesm.be](http://www.amfesm.be) - Tel. : 071 22 82 11



## SPORT



### Cyclisme

Prix Pino Cerami : 4 avril

Flèche brabançonne : 10 avril

Flèche wallonne : 17 avril

Liège-Bastogne-Liège (espoirs) : 13 avril

Liège-Bastogne-Liège (professionnels) : 21 avril

Circuit de Wallonie : 5 mai



Du 26 au 28 avril 2013

### VTT

### Festival Moutain Bike d'Houffalize

Cette manifestation qui reprend l'ensemble des disciplines de ce sport : cross-country, descente, 4X, enduro, trial et freestyle.

[www.houffalize-mtb.be](http://www.houffalize-mtb.be) - Tel. : 087 37 69 89



du 26 au 28 avril 2013

### Automobile

Rallye de Wallonie 30<sup>e</sup> édition

Place de la Wallonie à Jambes

[www.automobileclubnamur.be](http://www.automobileclubnamur.be) - Tel. : 081 30 85 06



## CULTURE



Du 30 mars au 1er avril 2013

### Fête du Livre de Redu

Depuis plus de 25 ans, Redu, village du livre, se transforme en pédonnier géant durant le week-end de Pâques. Exposants professionnels et bouquinistes permanents.

[www.ftlb.be](http://www.ftlb.be) - Tel. : 061 65 66 99





## LES ESPACES WALLONIE



A l'espace d'Arlon - Du 3 avril au 16 mai  
**Ces arbres témoins de notre histoire**  
 Place Didier 42 - 6700 ARLON - 063 43 00 30  
 Par leur situation, leur âge, leur taille ou leur symbolique, certains arbres constituent un véritable héritage naturel et culturel. Venez découvrir cette richesse...

A l'espace d'Arlon - Du 1<sup>er</sup> février au 22 mars

### Le Carton, ça cartonne

Exposition de meubles en carton réalisés par les artistes de l'atelier « Carton, ça cartonne » - et de photographies sociales de Jean-Benoît Maréchal  
 ASBL SESAME, Centre d'information, d'accueil et de soins pour usagers de drogues et proches et relais social de Namur



A l'espace de Charleroi - Du 25 février au 28 mars  
**Arrêt sur paysages**

Rue de France 3 - 6000 CHARLEROI - 071 20 60 80  
 Valorisation des différents paysages wallons par des photographies « amateurs »

[www.paysages-citoyens.be](http://www.paysages-citoyens.be)

A l'espace de Charleroi - Du 26 avril au 1<sup>er</sup> juin

### A la page .... Livres d'artistes

Le centre d'expression et de créativité de l'asbl « couleur quartier » propose un lieu autour du livre d'artiste et des techniques de gravure et d'impression...

A l'espace d'Eupen - Du 22 mai au 20 juin

### Ces arbres témoins de notre histoire

Gospersstasse 2 - 4700 EUPEN - 087 59 65 20  
 Par leur situation, leur âge, leur taille ou leur symbolique, certains arbres constituent un véritable héritage naturel et culturel. Venez découvrir cette richesse...



A l'espace de Liège - Du 18 au 29 mars

### La vie en milieu carcéral

Place Saint Michel 86 - 4000 LIEGE - 04 250 93 30  
 A l'initiative de l'association liégeoise d'aide morale aux détenus, 3 expositions sur ce thème vous sont proposées....

[www.calliege.be](http://www.calliege.be)

A l'espace de Liège - Du 20 mai au 21 juin

### Arrêt sur paysages

Valorisation des différents paysages wallons par des photographies « amateurs »

[www.paysages-citoyens.be](http://www.paysages-citoyens.be)

A l'espace de Mons - Du 18 mars au 31 aout

### Il était une fois en forêt

Rue de la Seuwe 18/19 - 7000 MONS - 065 22 06 80  
 Petits et grands, seuls ou en groupe, venez à la découverte de la forêt et de ses métiers en région hennuyère.

A l'espace de Namur

Du 7 mars au 4 avril

### L'institut Felicien Rops - section photo

Du 22 mai au 21 juin

### L'institut Felicien Rops - section artistique

Rue de Bruxelles 20-5000 NAMUR - 081 24 00 60

A l'espace de Namur - Du 9 avril au 16 mai

### Vivre

Proposée par le centre de prévention du suicide, cette expo/bande dessinée présente les œuvres de 14 auteurs belges....

A l'espace de Nivelles - Du 26 février au 28 mars

### Ces arbres témoins de notre histoire

Rue de Namur 67-1400 NIVELLES - 067 41 16 70

Par leur situation, leur âge, leur taille ou leur symbolique, certains arbres constituent un véritable héritage naturel et culturel. Venez découvrir cette richesse...

A l'espace de Nivelles - Du 3 avril au 16 mai

### Les mauvais perdants de la science

Une initiative du centre d'histoire des sciences et des techniques de l'ULg, la science faite par les hommes et pour les hommes avec ses plus et ses moins.

A l'espace de Nivelles - Du 22 mai au 20 juin

### Vivre

Proposée par le centre de prévention du suicide, cette expo/bande dessinée présente les œuvres de 14 auteurs belges.

A l'espace de Tournai - Du 3 avril au 16 mai

### Arrêt sur paysages

Rue de la Wallonie 19/21-7500 TOURNAI - 069 53 26 70

Valorisation des différents paysages wallons par des photographies « amateurs »

[www.paysages-citoyens.be](http://www.paysages-citoyens.be)

A l'espace de Tournai - Du 22 mai au 21 juin

### Les mauvais perdants de la science

Une initiative du centre d'histoire des sciences et des techniques de l'ULg, la science faite par les hommes et pour les hommes avec ses plus et ses moins....



A l'espace de Bruxelles - Du 22 février au 30 mars

### Empreintes

Rue Marché aux Herbes 25/27 1000 BRUXELLES - 02 506 43 40

Peintures et sculptures de Brigitte Schuermans

Jusqu'au 13 juin

### Exposition « Kroll »

Vernissage le 12 avril

## MAIS AUSSI



Expositions - Du 10 octobre 2012 au 30 juin 2013

### Vies de zinc. Portraits de travailleurs, images d'entreprise

Maison de la Métallurgie et de l'Industrie de Liège  
 Boulevard Raymond Poincaré 17 - 4020 Liège  
 Journée du 5 mai « autour du zinc » : profitez d'un dimanche gratuit à la Maison de la Métallurgie pour goûter en famille aux métiers du zinc. Rencontrez des artisans qui partagent leur passion et transforment la feuille de zinc sous vos yeux.

[www.mmil.be](http://www.mmil.be) - Mail : [info@mmil.be](mailto:info@mmil.be) - 04 342 65 63

# CONCOURS « ÉCO-CONDUITE »

VIVRE LA WALLONIE VOUS PROPOSE UN CONCOURS DOTÉ DE PRIX EN LIEN AVEC LE DOSSIER « ROUTES ».

→ **1<sup>ER</sup> PRIX :**  
**UN STAGE ÉCO-CONDUITE**  
D'une valeur de 350 €

→ **DU 2<sup>E</sup> AU 3<sup>E</sup> PRIX**  
**Un GPS**  
D'une valeur de 119 €

FÉLICITATIONS AUX GAGNANTS DU N° DE DÉCEMBRE !

1<sup>er</sup> prix (une nuit à l'Hôtel Crowne Plaza de Liège et 2 places pour l'Opéra royal de Wallonie) : **Dimitri Gérard** de Marchienne-au-Pont.

Du 2<sup>e</sup> au 4<sup>e</sup> prix (sélection de beaux livres édités par l'Institut du Patrimoine wallon) : **Daniel Collin de Vottem**, **Xavier Lespaigne de La Louvière** et **Germain Jorssen d'Alleur**.

Le mot-mystère : **RESTAURATION**

Question subsidiaire : **3 737**

1. COMMENT SE NOMME LE SYSTÈME DE DIAGNOSTIC ET D'AIDE À LA DÉCISION POUR LE TRAITEMENT HIVERNAL DU RÉSEAU ROUTIER ?

A. Météoroutes - B. Perex - C. Trafiroutes

2. COMBIEN DE PONTS COMPTE LE RÉSEAU ROUTIER RÉGIONAL WALLON (RAVEL NON COMPRIS) ?

A. 1 500 - B. 2 500 - C. 3 500

3. COMMENT APPELLE-T-ON LE TYPE DE RADAR EN FONCTION DANS LE TUNNEL DE COINTE ?

A. Radar tunnel - B. Radar traceur - C. Radar tronçon

QUESTION SUBSIDIAIRE :

Combien de participations enregistrerons-nous d'ici le 15 avril à 23 h 59 ?

**Bonne chance !**



Rejoignez-nous sur [www.facebook.com/lawallonie](http://www.facebook.com/lawallonie)



**ATTENTION :**

une seule participation par personne par jour.



**COMMENT PARTICIPER ?**

Avant le 15 avril 2013, communiquez le mot-mystère ainsi que la réponse à la question subsidiaire - soit sur le site Internet de Vivre la Wallonie : [www.wallonie.be](http://www.wallonie.be) (rubrique « concours ») - soit en envoyant une carte postale avec vos réponses à l'adresse suivante : « **VIVRE LA WALLONIE** » Place Joséphine-Charlotte, 2 | 5100 Jambes



# LA WALLONIE, C'EST UN TERRITOIRE GÉOGRAPHIQUE, MAIS AUSSI NUMÉRIQUE !

AVEC COMME PORTES D'ENTRÉE, VERS LES ACTUALITÉS, LES ÉVÉNEMENTS,  
MAIS AUSSI VERS LES FORMULAIRES ET L'ENSEMBLE DES ADMINISTRATIONS  
À VOTRE SERVICE.... :



LA PAGE  
[FACEBOOK.COM/LAWALLONIE](https://www.facebook.com/lawallonie)

LE PORTAIL  
[WALLONIE.BE](http://WALLONIE.BE)

LE FIL D'ACTUALITÉS  
[TWITTER.COM/  
VIVRELA WALLONIE](https://twitter.com/vivrethewallonie)