

# VIVRE LA Wallonie

*... le magazine de votre région*

SPW | Éditions

TOUT SAVOIR

## ÉCOLES NUMÉRIQUES

› PAGE 16

**P'TIT COIN DE  
WALLONIE**

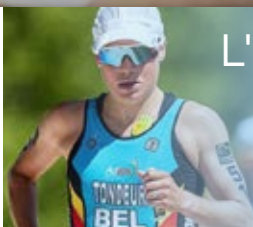
*Le Pays d'Eupen*

› PAGE 30

**L'INVITÉE**

*Alexandra  
Tondeur*

› PAGE 26





### S'ABONNER GRATUITEMENT

Vous souhaitez vous abonner à titre individuel ?

► Appelez le numéro vert de la Wallonie : 1718

► Inscrivez-vous sur notre site : [www.wallonie.be](http://www.wallonie.be)

Vous souhaitez commander plusieurs exemplaires pour votre association, votre salle d'attente, votre administration... ?

[vlw@spw.wallonie.be](mailto:vlw@spw.wallonie.be)

### VIA SMARTPHONE

► À partir d'un smartphone, le QR code de Vivre la Wallonie redirige l'utilisateur mobile sur le formulaire Internet d'abonnement au magazine. Il suffit pour celui-ci de photographier le QR code et de lancer l'application de lecture QR code sur son smartphone.



## LE MOT DE LA RÉDACTION

► La période de fin d'année, c'est l'occasion rêvée pour se poser, faire un peu de lecture et s'informer sur tout ce qui bouge en Wallonie. Dans ce nouveau numéro, l'information est, comme à l'accoutumée, dense et variée.

Vos enfants vous parlent certainement du matériel informatique qu'ils utilisent pour apprendre leurs leçons à l'école. Si cette manière d'enseigner est utilisée dans bon nombre d'établissements scolaires, c'est notamment grâce aux programmes Cybercoles, Cyberclasses, École numérique et Connectivité menés depuis 20 ans par l'administration wallonne. L'objectif est d'intégrer les outils numériques dans les apprentissages, de proposer d'autres façons d'apprendre et de permettre aux élèves de maîtriser les nouvelles technologies. De nos jours, travailler à la craie, au tableau vert, semble tellement désuet... C'est le thème central de notre dossier.

Autres éclairages apportés dans cette édition : le service d'hiver prévu en cas d'offensives hivernales sur les routes régionales et le sac P+MC, nouveau dispositif de tri qui se met en place progressivement dans les provinces wallonnes.

Un peu de détente. Notre « p'tit coin de Wallonie » s'attarde en terre germanophone. Plus précisément dans les communes de **Lontzen, Raeren, La Calamine et Eupen**. Une partie de territoire souvent méconnue, proche de l'Allemagne, qui recèle pourtant ses spécificités propres.

Enfin, comment passer sous silence la sortie imminente de notre calendrier 2020 ! À partir du 16 décembre, vous pourrez vous le procurer gratuitement dans les onze Espaces Wallonie.

*Excellentes fêtes à toutes et à tous !*



**04** L'ACTU DU TRIMESTRE



**06** FOCUS  
Le sac P+MC : entrée en œuvre progressive



**07** ARRÊT SUR IMAGE



**08** À VOTRE SERVICE PUBLIC  
Le service d'hiver sur les routes



**10** INFO CITOYENS



**13** WISSENSWERTES AUS OSTBELGIEN/  
NOUVELLES DES CANTONS DE L'EST



**14** LA WALLONIE SOUTIENT  
La Fondation rurale de Wallonie



**15** DURABLEMENT VÔTRE



**16** LE DOSSIER

LES ÉCOLES NUMÉRIQUES



**22** ON EN PARLE  
Wallimage



**24** INFO ENTREPRISES



**25** GRÂCE À L'EUROPE  
Le Phare d'Andenne



**26** L'INVITÉE  
Alexandra Tondeur  
Triathlète professionnelle



**28** TALENTS WALLONS



**30** P'TIT COIN DE WALLONIE  
Le Pays d'Eupen



**34** DÉCOUVRIR

**35** COIN LECTURE

**36** CONCOURS

**37** AGENDA

VIVRE LA WALLONIE / N° 46 / HIVER 2019 / SPW | ÉDITIONS

Magazine d'information trimestriel de la Wallonie édité par le département de la Communication du Service public de Wallonie

Place Joséphine Charlotte, 2 / 5100 JAMBES

Éditrice responsable  
Responsable du département  
Directrice de la publication  
Rédactrice en chef  
Rédacteur en chef adjoint  
Équipe de rédaction

Sylvie MARIQUE, Secrétaire générale  
Jacques MOISSE, Inspecteur général  
Joëlle DEGLIN, Directrice  
Valérie PUTZEYS – valerie.putzeys@spw.wallonie.be – 081 32 14 39  
Michael MODOLO – michael.modolo@spw.wallonie.be – 081 32 14 23  
Véronique BINET, Catherine BOUVY, Antoine CONOTTE, Pascale CROMMEN,  
Valérie DEGIVES, Evelyne DUBUISSON, Valérie JOPPEN, Michaël MODOLO,  
Valérie PUTZEYS, Annie SCHANDELER  
Jean-Louis CARPENTIER, Olivier GILGEAN (Direction de l'Identité, des Publications et de l'Édition)  
vlw@spw.wallonie.be  
PEPS (Seraing)  
REMY-ROTO (Beauraing)  
ACCESS (Herstal)

Collaborations SPW

Contact rédaction et abonnés  
Mise en page  
Impression  
Routage

Imprimé sur du papier PEFC®. Publication trimestrielle gratuite. Ne peut être vendue. Toute reproduction totale ou partielle nécessite une autorisation préalable de l'éditeur responsable.







# LE GOUVERNEMENT WALLON 2019 - 2024

Le nouvel exécutif régional a pris ses fonctions le 13 septembre dernier. Il est composé de huit ministres dont voici les compétences respectives.



**ELIO DI RUPO (PS)**

› Ministre - Président.



**JEAN-LUC CRUCKE (MR)**

› Ministre du Budget et des Finances, des Aéroports et des Infrastructures sportives.



**WILLY BORSUS (MR)**

› Vice - Président et Ministre de l'Économie, du Commerce extérieur, de la Recherche et de l'Innovation, du Numérique, de l'Aménagement du territoire, de l'Agriculture, de l'IFAPME et des Centres de compétences.



**PIERRE-YVES DERMAGNE (PS)**

› Ministre du Logement, des Pouvoirs locaux et de la Ville.



**PHILIPPE HENRY (ECOLO)**

› Vice - Président et Ministre du Climat, de l'Énergie et de la Mobilité.



**VALÉRIE DE BUE (MR)**

› Ministre de la Fonction publique, de l'Informatique, de la Simplification administrative, en charge des Allocations familiales, du Tourisme, du Patrimoine et de la Sécurité routière.



**CHRISTIE MORREALE (PS)**

› Vice - Présidente et Ministre de l'Emploi, de la Formation, de la Santé, de l'Action sociale, l'Égalité des chances et des Droits des Femmes.



**CÉLINE TELLIER (ECOLO)**

› Ministre de l'Environnement, de la Nature, de la Forêt, de la Ruralité et du Bien-être animal.

## PRIORITÉ À L'EMPLOI, L'ENVIRONNEMENT ET LA LUTTE CONTRE LA PAUVRETÉ

*Communément appelée DPR, la Déclaration de Politique régionale est la feuille de route du Gouvernement pour les cinq années à venir. Au travers de ce texte, les partenaires de la majorité se sont accordés sur trois objectifs majeurs :*

- › réduire drastiquement la pauvreté et offrir à chaque citoyen(ne) wallon(ne) une vie décente ;
- › faire de la Wallonie une région exemplaire en matière de lutte contre le réchauffement climatique ;
- › permettre à la Région de se hisser parmi les régions en reconversion industrielle les plus performantes d'Europe.



## QUELQUES MESURES PHARE DE LA DPR



**CRÉATION D'UN HAUT CONSEIL STRATÉGIQUE** : composée d'experts, cette instance sera chargée de définir une méthode de calcul destinée à connaître l'impact des décisions gouvernementales en matière d'émissions de CO<sub>2</sub>, d'emploi et de pauvreté.



**PLAN D'INVESTISSEMENT** : 4 milliards € seront dédiés à la recherche et l'innovation, au logement, à l'isolation, aux énergies renouvelables et à la mobilité douce et collective.



**FORMATION ET EMPLOI** : le Gouvernement prévoit une augmentation du taux d'emploi de 5 % en 5 ans. Pour y parvenir, les centres d'insertion professionnelle seront pérennisés, le Forem fera l'objet d'une réforme destinée à aider davantage les demandeurs d'emploi dans leur recherche. En outre, les volumes d'emploi et de financement seront maintenus au niveau des APE. Le zéro sexisme, les métiers en pénurie, la R&D, le redéploiement de la politique industrielle et le numérique seront également au cœur de la politique régionale en matière d'emploi.



**ÉCONOMIE CIRCULAIRE** : dans une double logique de réduction des déchets et de création d'emploi, un soutien particulier sera accordé aux initiatives d'économie circulaire : circuits courts, réduction planifiée de l'usage des plastiques, économie de la réparation, sortie de l'obsolescence programmée, assainissement des friches industrielles...



**CLIMAT** : la neutralité carbone au plus tard en 2050, avec une étape intermédiaire de réduction des émissions de gaz à effet de serre de 55 % en 2030 (par rapport à 1990).



**BIODIVERSITÉ** : la plantation de 4000 km de haies et la création de plus de 1000 ha/an de nouvelles réserves naturelles sont programmées.



**TRANSPORT EN COMMUN** : la gratuité pour les jeunes de moins de 25 ans et pour les seniors sur le réseau TEC sera instaurée progressivement ; 320 millions € seront également affectés à l'augmentation de l'offre de bus sur tout le territoire.



**MOBILITÉ DOUCE ET COLLECTIVE** : cette matière bénéficiera de 40 millions € supplémentaires.



**LUTTE CONTRE LA PAUVRETÉ** : une attention particulière sera portée à l'accès à l'eau et à l'énergie afin chaque habitant(e) puisse bénéficier de la transition énergétique et non la subir.



**LOGEMENT PUBLIC** : 12 000 logements publics supplémentaires seront créés durant la législature et la rénovation de 55 000 logements est programmée sur la période 2020 - 2030.



**LOGEMENT PRIVÉ** : une diminution du montant du précompte immobilier de l'ordre de 100 €/an en moyenne est prévue dès 2023 et l'abattement fiscal sur les droits d'enregistrement pour un premier logement passera de 20 000 € à 25 000 €.



**SANTÉ** : l'offre de première ligne sera renforcée par la création de nouvelles maisons médicales. Le parc hospitalier wallon fera l'objet d'une reconstruction totale en 35 ans. Un portail unique regroupant l'ensemble des données médicales des citoyens sera créé.



**PROVINCES** : leurs compétences seront réorganisées ; elles reprendront à leur charge le financement des zones de secours.



**COMMUNES** : 20 millions € seront dégagés pour les communes dans le cadre du financement des pensions des agents communaux.



**GOVERNANCE** : la société civile sera associée aux décisions politiques régionales par l'instauration d'une rencontre annuelle et la mise en place de commissions mixtes au sein de Parlement de Wallonie.



**BUDGET ET FISCALITÉ** : aucune taxe nouvelle ne sera instaurée et le retour à l'équilibre budgétaire est fixé à 2024.

### ► Plus d'infos

Le texte complet de la Déclaration de politique régionale peut être consulté sur [www.wallonie.be](http://www.wallonie.be) – rubrique « Plans wallons »

# SAC P+MC : UNE NOUVELLE ÉTAPE DANS LE TRI DES DÉCHETS MÉNAGERS

*Le sac bleu nouvelle formule, c'est la possibilité de trier davantage nos emballages et contenants et, dès lors, d'accroître le recyclage. Il va se généraliser dans l'ensemble des communes wallonnes.*

✍ VALÉRIE PUTZEYS

Déjà expérimenté dans certaines communes pilotes, le nouveau sac bleu est d'application en province de Namur depuis le 1<sup>er</sup> octobre dernier et en province de Liège depuis ce 1<sup>er</sup> décembre.

Le sac bleu classique PMC, on connaît bien son utilité. On y met les bouteilles et flacons en plastique (boisson, shampoing, lessive liquide, produits de nettoyage), les emballages métalliques (canette, boîte de conserve, ravier en alu, aérosol alimentaire et cosmétique, bouchon et capsule) et les cartons à boissons.

Avec le sac bleu P+MC, c'est la possibilité d'ajouter d'autres déchets tels que les pots de yaourt, les barquettes de champignon, les raviers de beurre, les tubes de dentifrice...

## ENTRÉE EN VIGUEUR PROGRESSIVE

Le déploiement du sac bleu P+MC se fait progressivement sur l'ensemble de la Wallonie. Les dates d'entrée en vigueur du nouveau dispositif sont différentes en fonction de l'intercommunale de gestion des déchets dont vous dépendez :

- ♦ **BEP-Environnement** : 01/10/2019
- ♦ **INTRADEL** : 01/12/2019
- ♦ **IPALLE** : 01/01/2020 pour la Wallonie picarde – date non encore fixée pour le Sud-Hainaut
- ♦ **TIBI** : 01/01/2020 pour Aiseau-Presles et Farciennes – en 2021 pour le reste de la zone
- ♦ **HYGEA** : en 2021
- ♦ **INBW** : en 2021
- ♦ **IDELUX** : date non encore fixée

Les règles de tri peuvent également varier selon votre intercommunale et/ou selon votre commune. Par exemple, dans une majorité de communes dépendant d'INTRADEL, le sac PM+C sera accompagné jusqu'en 2022 d'un sac transparent destinés à collecter les emballages en plastique souple tels que les sachets (de fromage, de salade...), les sacs et les films (comme ceux entourant les bouteilles d'eau et les canettes par exemple).

Cette particularité s'explique par le fait que tous les centres de tri ne sont pas encore équipés pour accueillir les emballages en plastique souple et rigide dans un même sac.

## BON À SAVOIR

- ♦ Les anciens sacs PMC restent valables et les nouveaux coûtent le même prix.
- ♦ Grâce aux nouvelles consignes de tri élargies, on estime à 8 kg par an et par habitant la diminution de déchets résiduels.
- ♦ Le meilleur déchet reste celui qui n'existe pas ! Une multitude d'astuces zéro déchet sont à découvrir sur le site de votre intercommunale, sur [moinsdedechets.wallonie.be](http://moinsdedechets.wallonie.be) et sur [www.magde.be](http://www.magde.be), le magazine web antigaspi et antidéchets.



## COMMENT S'INFORMER ?

Pour vous informer au mieux sur ces changements déjà opérés ou à venir, restez attentif aux messages envoyés par courrier par votre intercommunale de gestion des déchets ou consultez leur site :

**BEP-Environnement** : [www.bep-environnement.be](http://www.bep-environnement.be)

**INTRADEL** : [www.intradel.be](http://www.intradel.be)

**IPALLE** : [www.ipalle.be](http://www.ipalle.be)

**TIBI** : [www.tibi.be](http://www.tibi.be)

**HYGEA** : [www.hygea.be](http://www.hygea.be)

**INBW** : [www.inbw.be](http://www.inbw.be)

**IDELUX** : [www.idelux.be](http://www.idelux.be)





## ARRÊT SUR IMAGE

© SPW-DCE-S. Meyfroidt

### Succès de foule pour le premier JobDay du SPW

*Jeunes diplômés ou personnes en reconversion professionnelle... plus de 2500 visiteurs de tout âge et au profil très diversifié se sont pressés le 5 octobre dernier dans les allées du Cap Nord à Namur pour s'informer sur le recrutement au sein de l'administration wallonne.*

- Pour ceux qui n'ont pu participer à cette journée, rendez-vous sur [www.wallonie.be/jobs](http://www.wallonie.be/jobs) pour découvrir les postes à pourvoir et postuler en ligne.



© Belga Image

### Peste porcine : nouvelles restrictions de circulation

*Après avoir permis une réouverture partielle de la zone infectée durant le printemps et l'été 2019, le Gouvernement wallon a décidé d'interdire à nouveau la circulation aux promeneurs et aux cyclistes dans les forêts et milieux semi-naturels situés dans cette zone. L'objectif d'éradication du virus exige une destruction quasi-totale des sangliers. Il s'agit notamment de densifier le dispositif de tir à l'affût. Ce qui nécessite de sécuriser au maximum le périmètre où se déroulent ces opérations.*

- Plus d'infos et cartes sur [www.wallonie.be](http://www.wallonie.be)

### Semaine de l'arbre : 120 000 plants distribués

*Les 23 et 24 novembre derniers, week-end de la Sainte-Catherine, se tenait la traditionnelle distribution de plants au grand public dans 60 communes wallonnes. L'arbre mis à l'honneur était le cornouiller. Mais, d'autres essences indigènes étaient également mises à disposition de la population comme le hêtre, la bourdaine, le fusain, la viorne et les petits fruitiers (cassis, framboisier et groseiller). Une opération financée et coordonnée par le SPW Agriculture, Ressources naturelles et Environnement.*



© SPW - J. Carpentier



VALÉRIE PUTZEYS

# SERVICE D'HIVER : GARANTIR LA SÉCURITÉ DES USAGERS

*Neigera, neigera pas ? Quelles que soient les conditions météorologiques que l'hiver nous réserve, la Wallonie est prête à activer déneigeuses et épandeuces sur les 8355 km de voiries régionales.*

© SPW - J.L. Carpentier

Le service d'hiver s'étend bien au-delà de la saison en question. Dès le 15 octobre et jusqu'au 15 avril de l'année suivante, il peut être activé à tout moment en cas d'offensive hivernale.

La coordination du dispositif se fait au sein de la Cellule d'Action Routière (CAR). Cette instance, coordonnée par le Centre régional de Crise regroupe le SPW Mobilité et Infrastructures et la Police fédérale de la route. Selon l'intensité des phénomènes hivernaux annoncés, la CAR a prévu l'activation de trois phases, dont le suivi est réalisé depuis le Centre PEREX.

## PHASE DE VIGILANCE RENFORCÉE

Cette étape consiste en une évaluation permanente du réseau afin de prendre les mesures adéquates. L'accent est mis sur l'épandage préventif qui doit avoir lieu trois heures avant l'apparition de la neige ou du verglas. C'est le traitement le plus efficace. Et le plus économique puisqu'il permet de consommer jusqu'à quatre fois moins de sel qu'en traitement curatif !

## PHASE DE PRÉ-ALERTE ROUTIÈRE

Activée en cas de fortes chutes de neige ou de pluies verglaçantes, elle vise à **maintenir la mobilité** sur le réseau. En plus des schémas habituels d'épandage, d'autres actions concrètes sont déclenchées : les engins de déblocage (tracteurs) sont mobilisés, 28 côtes à risque font l'objet d'un traitement prioritaire et le travail des épandeuces se fait en cascade.

## PHASE D'ALERTE ROUTIÈRE

Si les conditions climatiques et de circulation s'aggravent, on entre alors dans une **phase de restriction de la mobilité** afin de garantir la sécurité de tous les usagers.

À ce stade, il est recommandé à tous les usagers de limiter au maximum leurs déplacements en particulier si leur véhicule n'est pas équipé de pneus hiver. Dans la mesure du possible, le télétravail doit être privilégié.

Sur le terrain, les engins de déblocage restent déployés dans les endroits stratégiques. La circulation des poids lourds de plus de 13 m peut être momentanément interdite sur certains tronçons sensibles. Il s'agit d'éviter les semi-remorques en ciseaux qui paralysent complètement le trafic.

## MÉTÉOROUTES : DIAGNOSTIC ET AIDE À LA DÉCISION

En plus de la connaissance du réseau et des prévisions du Wing météo de la Force aérienne, la CAR s'appuie sur l'application **Météoroutes**. Toutes les 6 minutes, celle-ci récolte les données enregistrées par 53 stations météo réparties sur l'ensemble du territoire wallon. La particularité de ces stations est de mesurer des paramètres spécifiques tels que la température du revêtement.

Dans chacun des 42 districts routiers, les responsables peuvent consulter à distance les informations relatives à leur zone d'activité. Météoroutes est également mis à la disposition de toutes les communes de Wallonie.



© SPW - J.L. Carpentier



## LE SERVICE D'HIVER EN CHIFFRES

**40 000 t**

de sel dans les districts routiers

**60 000 t**

de sel en stock

+ possibilité de commander

**30 000 t** supplémentaires

En moyenne,

**50 000 t**

Hiver doux

**70 000 t**

Hiver moyen

**100 000 t**

Hiver rigoureux

Plus de **1 200** personnes (SPW et privés) mobilisées

**660** engins d'épandage ou de déneigement

## DEUX QUESTIONS À CAROLINE POURTOIS,

responsable de la direction de la Gestion du Trafic routier (SPW Mobilité et Infrastructures)

**« 5 cm de neige et tout est bloqué ! », « Les épanduses ont démarré trop tard ! »... Que répondez-vous aux immanquables critiques qui surgissent lorsque le trafic est bloqué en raison des conditions climatiques ?**

*« Pour que le trafic reste fluide en cas d'offensive hivernale, il est impératif que les véhicules des usagers soient correctement équipés au niveau des pneumatiques, des pneus « quatre saisons » au minimum ou, idéalement, des pneus hiver.*

*Une tournée d'épandage dure deux heures. En cas de fortes chutes de neiges, l'accumulation peut être importante sur ce laps de temps. On ne peut être partout en même temps.*

*Enfin, il faut accepter le fait que la neige ou le verglas ralentissent le trafic. Chacun doit adapter sa vitesse et respecter les distances de sécurité. Immanquablement, cela a une conséquence sur les temps de parcours, en particulier aux heures de pointe. Il faut donc être patient et, le cas échéant, il faut anticiper et partir plus tôt si l'on veut arriver à l'heure. »*

**Comment les usagers peuvent-ils s'informer au mieux en cas de neige ou de verglas ?**

*« Je les invite à consulter le site [trafiroutes.wallonie.be](http://trafiroutes.wallonie.be) qui propose une carte des conditions de trafic en temps réel. Lorsqu'une phase de pré-alerte ou d'alerte routière est enclenchée, un avis est diffusé sur ce site. »*



## DU CÔTÉ DES COMMUNES

Elles ont l'obligation d'assurer les opérations de déneigement et d'épandage sur les routes dont elles ont la charge. Vaste tâche puisque 90 % de notre réseau routier est constitué de voiries communales ! Circuits prioritaires d'épandage, mobilisation du matériel et du personnel communal, rappel des entreprises extérieures, gestion du stock de sel... Chaque entité met donc en place son propre dispositif en fonction de la géographie et de la démographie de son territoire.

## DU CÔTÉ DU TEC

Dans chacune des cinq directions territoriales du TEC, un « plan intempéries » est prévu. Ce schéma est progressif et évolutif selon la gravité des perturbations routières : mise en place d'itinéraires de déviation ou suppression momentanée de lignes.

### Comment s'informer ?

[www.infotec.be](http://www.infotec.be) – rubrique « me déplacer »

TEC Brabant wallon : 010 23 53 53

TEC Charleroi : 071 23 41 15

TEC Liège - Verviers : 04 361 94 44

TEC Namur - Luxembourg : 081 25 35 55

## ET VOUS ?

En tant qu'utilisateur, vous avez également un rôle à jouer en cas de neige ou de verglas !

- ♦ Adaptez votre vitesse, évitez les mouvements brusques et limitez l'usage de vos freins.
- ♦ Respectez les distances de sécurité
- ♦ Ne dépassez pas les épanduses/déneigeuses.
- ♦ Veillez à ne pas entraver leur passage lors du stationnement de votre véhicule.

Enfin, n'oubliez pas qu'il vous incombe de saler et déneiger le trottoir en face de votre domicile.





# LE DÉPISTAGE DU CANCER COLORECTAL, UN TEST GRATUIT ET FACILE !

Depuis début septembre, une campagne de sensibilisation de l'AViQ et du Centre communautaire de Référence (CCR) informe le public sur l'importance du dépistage du cancer colorectal, cancer le plus meurtrier en Belgique.

Troisième cancer le plus fréquent chez l'homme et deuxième chez la femme, il représente 13 % de tous les cancers en Belgique. Son développement peut être tout à fait asymptomatique mais, dépisté tôt, il guérit dans 9 cas sur 10, d'où l'importance d'un dépistage systématique, tous les deux ans, entre 50 et 74 ans.

Il est entièrement gratuit pour les personnes âgées de 50 à 74 ans et est facile à réaliser à la maison. Le test de dépis-

tage peut être demandé soit auprès du médecin généraliste, soit sur [www.depistageintestin.be](http://www.depistageintestin.be) ou via le numéro gratuit de l'AViQ (0800 16 061).

Une fois réalisé, il suffit de le renvoyer par voie postale, selon les indications fournies dans le kit. Le médecin traitant recevra les résultats environ une semaine après le renvoi du test.

## NOUVEAU SITE POUR WALLEX

Depuis le mois d'octobre, la législation wallonne est disponible via une nouvelle interface relookée, plus simple et plus intuitive. Grâce à une **navigation simplifiée et ergonomique**, une recherche multicritères et un classement thématique des textes, [wallex.wallonie.be](http://wallex.wallonie.be) se

veut désormais un **outil à la portée de tous**.

Les arrêtés et décrets wallons existants depuis la création de la Région wallonne, sont toujours disponibles en version coordonnée.

À côté des **fonctionnalités** déjà présentes (consultation des différentes versions des actes, des différents codes wallons...), de nouvelles ont vu le jour, telles qu'un lien vers les travaux parlementaires pour les textes adoptés depuis le 1<sup>er</sup> juin 2019.

## ALLOCATIONS FAMILIALES : ENTRÉE EN VIGUEUR DU NOUVEAU RÉGIME

C'est ce 1<sup>er</sup> janvier 2020 qu'entre en vigueur le nouveau régime d'allocations familiales. Il s'applique aux enfants nés à partir de cette date et domiciliés en Wallonie.

Quel que soit le rang de l'enfant, le taux de base est de **155 € avant 18 ans et 165 € de 18 à 24 ans**.

Des suppléments sont accordés à deux plafonds de revenus : 55 € en dessous de 30 984 € brut imposable par an et par ménage et 25 € entre ce plafond et 50 000 € brut imposable.

À cela peut s'ajouter,

- pour famille nombreuse : 35 € par enfant en-dessous du 1<sup>er</sup> plafond et 20 € en dessous du 2<sup>e</sup> plafond ;
- pour famille monoparentale : 20 € par enfant en dessous du 1<sup>er</sup> plafond et 10 € en dessous du 2<sup>e</sup> plafond ;
- en cas de situation d'invalidité d'un parent : 10 € pour autant que les revenus se situent en dessous du 1<sup>er</sup> plafond de revenus.

Certaines situations liées à l'enfant sont également prises en compte : le fait d'être orphelin, les enfants atteints d'une affection ou d'un handicap.

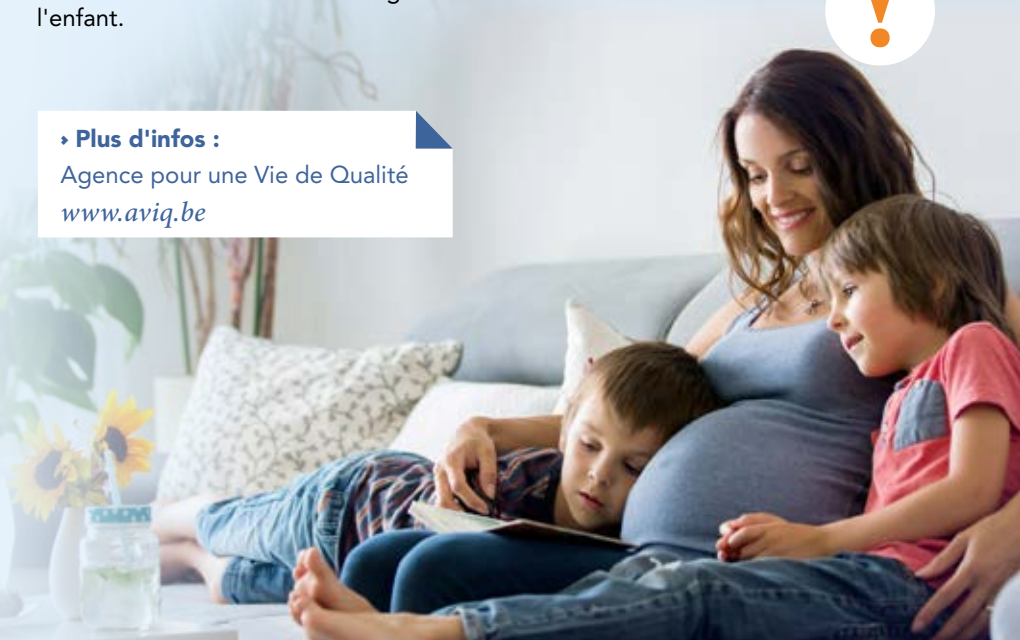
Signalons enfin que la prime de naissance ou d'adoption est fixée à 1100 € et que la prime de rentrée scolaire varie entre 20 et 80 € selon l'âge de l'enfant.

**IMPORTANT** : si vous percevez déjà des allocations pour vo(tre)s enfant(s) né(s) avant cette date, vous conservez le même montant jusqu'à la fin de son droit aux allocations familiales, c'est-à-dire, jusqu'à la fin de ses études ou ses 25 ans.



• **Plus d'infos :**

Agence pour une Vie de Qualité  
[www.aviq.be](http://www.aviq.be)





# Calendrier 2020



## LE CALENDRIER 2020 OFFERT DANS LES ESPACES WALLONIE

Le calendrier 2020 sera disponible **EXCLUSIVEMENT** dans les Espaces Wallonie à partir du 16 décembre. Chaque mois de l'année sera illustré par un paysage de Wallonie.

Il vous sera offert gratuitement lors de votre visite dans un de nos dix Espaces Wallonie :

- ♦ **Espace Wallonie d'Arlon**  
Place Didier, 42 - 6700 Arlon
- ♦ **Espace Wallonie de Charleroi**  
Rue de France, 3 - 6000 Charleroi
- ♦ **Espace Wallonie d'Eupen**  
Gosperstrasse, 2 - 4700 Eupen
- ♦ **Espace Wallonie de La Louvière**  
Rue Sylvain Guyaux, 49 - 7100 La Louvière
- ♦ **Espace Wallonie de Liège**  
Place Saint-Michel, 86 - 4000 Liège
- ♦ **Espace Wallonie de Mons**  
Rue de la Seuve, 18-19 - 7000 Mons
- ♦ **Espace Wallonie de Namur**  
Rue de Bruxelles, 20 - 5000 Namur
- ♦ **Espace Wallonie de Nivelles**  
Rue de Namur, 67 - 1400 Nivelles
- ♦ **Espace Wallonie de Tournai**  
Rue de la Wallonie, 19/21 - 7500 Tournai
- ♦ **Espace Wallonie de Verviers**  
Rue Coronmeuse, 46 - 4800 Verviers
- ♦ **Espace Wallonie de Bruxelles**  
Rue du Marché-aux-Herbes, 25-27 - 1000 Bruxelles

*Les jours et heures d'ouverture peuvent varier.  
Pensez-y et consultez les horaires sur [www.wallonie.be](http://www.wallonie.be)*

11

N°46 / HIVER 2019

## DES PRÊTS POUR ACHETER OU RÉNOVER EN WALLONIE

*Afin de permettre à la Wallonie de respecter ses engagements internationaux en matière de consommation énergétique, le Gouvernement wallon a introduit, en juin 2019, une réforme du système des primes habitations.*

À côté des primes et toujours pour inciter les Wallons à améliorer les performances énergétiques de leur logement, le Gouvernement a également revu les possibilités de financement alternatifs rendant possible l'accès à la propriété d'un logement et sa rénovation dans une perspective d'efficacité énergétique. Les plafonds des prêts à la rénovation ont été relevés de 30 000 à 60 000 €, leur durée allongée à 30 ans et de nouvelles formules ont vu le jour.

Quatre formules existent :

- ♦ **L'Accesspack**, pour un achat ou une construction d'une habitation d'une valeur vénale inférieure à 223 000 € (301 000 € en zone de pression immobilière) ;
- ♦ **Le Prêt jeunes**, prêt à taux zéro destiné à financer les frais d'achat (droits d'enregistrement, inscription hypothécaire...), pour les moins de 35 ans qui acquièrent leur premier logement ;
- ♦ **Le Rénopack**, un pack composé d'un prêt à zéro % et d'une prime. Il est destiné à financer des travaux de rénovation ouvrant le droit à une prime régionale (économies d'énergie, salubrité, sécurité et adaptation du logement au handicap) ;

- ♦ **Le Rénoprêt**, un prêt à zéro % pour financer des travaux de rénovation d'un logement (énergétiques, adaptation au handicap...) mais pour lesquels aucune prime n'est demandée.

Alors, si vous êtes candidat à l'achat d'un bien et/ou à sa rénovation et que vous êtes un ménage avec des revenus précaires, modestes ou moyens, la Société wallonne du Crédit social (SWCS) et le Fond du Logement des familles nombreuses de Wallonie (FLW) peuvent vous aider à financer votre projet. Si vous avez de zéro à deux enfants, votre interlocuteur sera la SWCS. Si vous avez trois enfants ou plus, votre interlocuteur sera le FLW.

### ♦ Plus d'infos :

[www.swcs.be](http://www.swcs.be) ou 078 158 008

[www.flw.be](http://www.flw.be) ou 071 20 77 11



## STOP PUB : DEUX AUTOCOLLANTS POUR NE PLUS RECEVOIR DE PUBLICITÉS DANS LA BOÎTE AUX LETTRES

Vous ne souhaitez plus recevoir de dépliant publicitaire non-adressé dans votre boîte aux lettres ? Vous pouvez y apposer un autocollant Stop Pub.

Deux autocollants sont disponibles et permettent de ne plus recevoir ni publicité, ni presse gratuite OU de continuer à recevoir la presse gratuite mais plus les dépliants publicitaires. Les deux autocollants sont disponibles en français et en allemand.

Les nouveaux autocollants Stop Pub sont désormais disponibles. Vous pouvez vous les procurer :

- Dans un des **10 Espaces Wallonie** ; (voir page adresses page précédente)
- Dans un **Guichet de l'Énergie** ;
- Dans un **bureau de poste** ;
- Dans votre **administration communale**.

L'autocollant Stop Pub ne concerne que la publicité non-adressée et la presse gratuite non-adressée. Il ne concerne donc pas les imprimés qui mentionnent vos nom, prénom et adresse. Les anciens autocollants restent valables.

Les personnes à mobilité réduite peuvent commander les nouveaux autocollants Stop Pub en envoyant une demande à [ediwall@spw.wallonie.be](mailto:ediwall@spw.wallonie.be)

Pour en savoir plus sur la réduction des déchets, rendez-vous sur [moinsdedechets.wallonie.be](http://moinsdedechets.wallonie.be)

## PREMIER RAPPORT DE RESPONSABILITÉ SOCIÉTALE POUR LE SPW

En publiant ce premier rapport, le Service public de Wallonie entreprend une démarche originale et innovante. Ce document questionne en effet la responsabilité de l'administration wallonne face aux nombreux enjeux économiques, sociaux et environnementaux et décrit les initiatives qu'elle mène quotidiennement pour améliorer ses services rendus aux usagers.

Ecoute des bénéficiaires, qualité de l'emploi, bien-être des collaborateurs ou exemplarité, plus de cinq mois de consultation des collaborateurs et parties prenantes du SPW ont été nécessaires afin de dégager ces thématiques prioritaires. Un rapport qui s'inscrit dans une dynamique visant à améliorer le rôle des services publics, garants de l'intérêt général dans un monde de plus en plus complexe. **Le RSE est consultable en ligne sur [www.wallonie.be](http://www.wallonie.be)**



27 / 28 / 29 MARS 2020







# WISSENSWERTES AUS OSTBELGIEN

Wie jedes Trimester finden Sie hier einige Informationen die im alltäglichen Leben nützlich sein können

## WFG ALS KONTAKTSTELLE FÜR 1890.BE IN OSTBELGIEN

1890.be ist der Kontaktpunkt für jegliche Fragen rund um die öffentliche Unterstützung von Selbstständigen und Unternehmen in der Wallonie.

Über die Website [www.1890.be](http://www.1890.be) erhalten interessierte Personen Zugang zu vereinfachten und nützlichen Informationen. Falls nötig, kann man auch über die Hotline 1890 mit einem direkten Ansprechpartner in Kontakt treten. Außerdem kann zusätzlich ein persönliches Gespräch mit einem Berater vereinbart werden, um den genauen Bedarf zu definieren und angemessen darauf zu antworten, bzw. Lösungen zu finden. Diese Gespräche können entweder durch interne Berater der SOWALFIN oder auch durch öffentliche und private Partner gewährleistet werden, so wie z.B. durch die WFG Ostbelgien.

Dank der Einrichtung dieser Kontaktstelle erhalten Unternehmen und Selbstständige in der Wallonie einen vereinfachten Zugang zu öffentlichen Unterstützungsangeboten und Antworten auf ihre spezifischen Bedürfnisse, sei es bei Fragen zu den Themen Gründung,

Unternehmensentwicklung, Innovation, finanzielle Beihilfen, Finanzierungs- oder Investitionslösungen.

In der Deutschsprachigen Gemeinschaft ist die WFG Ostbelgien VoG – Partner der SOWALFIN – der erste orientierende Ansprechpartner und Begleiter für deutschsprachige Selbstständige und Unternehmer

### ► Plus d'infos :

WFG Ostbelgien VoG  
Quartum Business Center  
Hütte 79/20  
B-4700 Eupen  
Tel. : +32 (0)87/ 56 82 01  
[info@wfg.be](mailto:info@wfg.be) - [www.wfg.be](http://www.wfg.be)

### KEINE WERBUNG BITTE !

Sie möchten keine unadressierten Werbeprospekte mehr in Ihrem Briefkasten erhalten?

Dann können Sie einen Aufkleber « EIN Werbung » darauf anbringen.

Zwei Aufkleber sind erhältlich und ermöglichen es Ihnen, keine Werbung oder kostenlose Presse mehr zu erhalten.

10.000 Aufkleber in deutscher Sprache sind beim Espace Wallonie in Eupen (kostenlose Rufnummer 1719), bei der Energieberatung Eupen, bei den Postämtern und in den deutschsprachigen Gemeinden erhältlich.



© SPW - DCE - A. Conette

13

N°46 / HIVER 2019

## KEINE WERBUNG BITTE!

Sie möchten keine unadressierten Werbeprospekte mehr in Ihrem Briefkasten erhalten?

Dann können Sie einen Aufkleber « NEIN Werbung » darauf anbringen.

Zwei Aufkleber sind erhältlich und ermöglichen es Ihnen, keine Werbung oder kostenlose Presse mehr zu erhalten.

10.000 Aufkleber in deutscher Sprache sind beim Espace Wallonie in Eupen (kostenlose Rufnummer 1719), bei der Energieberatung Eupen, bei den Postämtern und in den deutschsprachigen Gemeinden erhältlich.





# FONDATION RURALE DE WALLONIE : 40 ans AU SERVICE DE LA RURALITÉ

✍ MICHAËL MODOLO

*Sur les 262 communes wallonnes, bon nombre sont considérées comme rurales ou semi rurales. La Fondation rurale de Wallonie (FRW) joue un rôle essentiel pour leur développement.*

La FRW accompagne les communes rurales dans leurs projets économiques, sociaux, culturels et environnementaux depuis 40 ans ! Les missions qui lui sont confiées par la Wallonie sont nombreuses : accompagner les opérations de développement rural, conseiller en matière de plans communaux de développement de la nature, être facilitateur du Plan bois-énergie, etc.

## OPÉRATIONS DE DÉVELOPPEMENT RURAL (ODR)

Chaque initiative commence par une réflexion menée avec la population sur l'ensemble des aspects du quotidien dans une commune rurale. De cette consultation naît un Programme communal de développement rural (PCDR) pour fixer les actions à entreprendre dans les dix années qui suivent. Certains projets peuvent bénéficier de 80 % de subsides, 90 % pour les projets transcommunaux.

## OLEYE EN PLEINE TRANSFORMATION

L'exemple d'Oleye (Waremme) est **significatif**. Après avoir consulté la population, les entreprises, des associations, des agriculteurs et des jeunes, un PCDR a été validé pour la période 2013-2023. Comme souvent dans ce processus, un projet en entraîne un autre :

- L'aménagement de **trois placettes et d'un espace-rue** pour redonner vie au cœur de village, augmenter la capacité de stationnement, améliorer la sécurité routière, privilégier la mobilité douce, assurer le passage des convois agricoles et revoir les évacuations des eaux.
- La rénovation de l'ancienne école/maison communale en **maison de village** et nouveaux **logements** pour utiliser le patrimoine public communal à l'usage des citoyens (locaux polyvalents collectifs et de réunion, logements gérés par le CPAS, lieux de convivialité et de rassemblement...).
- La création de **circuits de voies lentes** (en cours de réalisation) permettant de connecter la commune de Waremme avec celle, voisine, de Berloz (revêtements, piste cyclables bidirectionnelle, éclairage...).

## LA FRW SOUTIENT D'AUTRES PROJETS



- Budgets participatifs de Fernelmont, Vielsalm, Manhay... ;
- Événements citoyens tels que le VélOrneau, une balade à vélo dans les 12 villages de Gembloux ;
- Marchés locaux favorisant les circuits-courts ;
- Repair cafés, Groupes d'achats solidaires... ;
- Opération "Adopte un paysage" à Rouvroy ;
- Quinzaine des Territoires ruraux, 6 événements, 200 acteurs et 70 communes ([www.territoires.frw.be](http://www.territoires.frw.be)) ;
- Consultations numériques des communes via une plateforme participative numérique : Andenne, Chastre, Gouvy, Fauvillers, Estaimpuis, Ohey...



## LE SAVIEZ-VOUS ?

La Fondation rurale de Wallonie est présente partout en Wallonie. Huit équipes régionales sont à votre disposition : Ardenne-Famenne, Condruz, Brabant-Hesbaye, Entre-Sambre-et-Meuse, Haute Ardenne, Hesbaye liégeoise, Semois-Ardenne et Wallonie picarde.

### ► Plus d'infos :

Pour tout renseignement utile :  
Fondation rurale de Wallonie

Parc scientifique Créalys  
rue Camille Hubert, 5 - 5032 Isnes

081 26 18 82

[contact@frw.be](mailto:contact@frw.be) - [www.frw.be](http://www.frw.be)  
[www.participation.frw.be](http://www.participation.frw.be)







# DURABLEMENT vôtre...



## ET SI NOUS FAISONS DE NOS REPAS DE FIN D'ANNÉE UN CHALLENGE BASSE ÉNERGIE ?

Des alternatives existent dans la cuisine aussi ! Sortez, par exemple, vos aliments du frigo 15 minutes avant leur cuisson, vous utiliserez moins d'énergie. Cuisinez vos soupes dans une casserole à pression (40 à 70 % de gain énergétique) ou dans une casserole classique mais couverte et placée sur le foyer adéquat de votre cuisinière.

Amateurs de gibiers, avez-vous déjà essayé de les cuisiner à basse température ? Certes plus long, ce mode de cuisson préserve les vitamines et est moins énergivore ! Pour vos courses, privilégiez bien sûr les transports en commun ou la mobilité douce. Et n'oubliez pas : de toutes les sources d'énergie, la chaleur humaine est la moins coûteuse ... Baissez donc votre chauffage durant la cuisson et le repas ! Besoin d'infos ? Prenez rendez-vous dans l'un des Guichets Énergie Wallonie.

*Des repas festifs peu énergivores, des cyclistes éclairés, des achats circulaires et des communes pédestres, 2019 se termine et augure d'une année 2020 riche en initiatives pour préserver notre environnement !*



## Un cycliste éclairé, EST UN CYCLISTE PROTÉGÉ !

On ne le dira jamais assez : en toutes saisons, le vélo est un mode de locomotion efficace, pratique et non polluant. Mais, avec les journées plus courtes, moins de luminosité égale moins de visibilité ! Optez donc pour des vêtements clairs, bien plus visibles pour les autres usagers et équipez-vous d'éléments rétro réfléchissants (gilets fluo, couvre-sacs, brassards...). Rappelons

aussi que la loi impose la présence permanente de catadioptrés sur le vélo, ainsi que l'usage de feux de nuit – un blanc ou un jaune à l'avant et un rouge à l'arrière – ou lorsque la visibilité est inférieure à 200 m.

► Plus d'infos :  
[www.gracq.org/eclairage](http://www.gracq.org/eclairage)



## UN GREEN DEAL ACHATS CIRCULAIRES

La Wallonie vient de lancer son Green Deal achats circulaires. Son but ? Promouvoir l'économie circulaire à travers la politique d'achat des organisations publiques et privées. Durant trois ans, les signataires s'engagent à mettre en œuvre au moins deux projets pilote d'achat et de soutien. Un nouvel ac-

cord qui concrétise la transition économique de notre région tout en diminuant la production de déchets et en créant de l'emploi.

[economiecirculaire.wallonie.be](http://economiecirculaire.wallonie.be)

## SEPT NOUVELLES « COMMUNES PÉDESTRES »



En 2019, Durbuy, Fléron, La Roche, Lessines, Libramont, Liège et Onhaye ont rejoint le club des Communes pédestres. Labellisées par l'asbl « Tous à pied » et par le SPW Mobilité et Infrastructures, celles-ci étaient déjà 38 en 2018. Ce label récompense les efforts réalisés par les communes en faveur de la mobilité douce, du développement de petites voiries publiques et d'une mobilité alternative à la voiture.

La commune de Saint-Ghislain a, quant à elle, reçu le prix de la « Basket d'or » pour sa réhabilitation du « sentier du Lierre » qui propose un accès piétonnier à l'école maternelle de la commune. Liste des communes sur [mobilite.wallonie.be](http://mobilite.wallonie.be).



LE DOSSIER

# ÉCOLES SUR LA ROUTE DU Numérique

✍ MICHAËL MODOLO ET VALÉRIE PUTZEYS

*Que l'on soit un vrai adepte, qu'on se débrouille ou que l'on y soit carrément réfractaire, le numérique est partout présent dans notre vie quotidienne. Face à cette évolution de la société, les écoles ont un défi de taille à relever : celui d'intégrer et d'exploiter les nouvelles technologies pour permettre aux jeunes d'aujourd'hui, citoyens de demain, de les utiliser à bon escient. Depuis 20 ans, la Wallonie participe à cet effort de développement de la culture numérique dans l'éducation. Ce dossier vous invite à découvrir quelques écoles qui ont sauté le pas.*





# DES CYBERÉCOLES AUX ÉCOLES NUMÉRIQUES

*Plus qu'un plan d'équipement, le programme « École Numérique » vise à faire émerger des projets pédagogiques qui intègrent le recours aux outils informatiques dans les pratiques d'enseignement. Plus de 1000 écoles wallonnes ont déjà bénéficié de ce soutien depuis 2011.*

L'intérêt et les moyens activés par le Gouvernement wallon en vue d'intégrer la culture numérique dans l'enseignement remontent à la fin des années 90. De 1997 à 2011, le plan Cyberécoles et, par la suite, le plan Cyber-classe ont permis d'installer près de 50 000 ordinateurs dans les établissements relevant de l'enseignement obligatoire et de la filière de promotion sociale.

Le programme École Numérique a succédé à ces plans d'équipement en y apportant une approche plus personnalisée. Basé sur le mécanisme d'appel à projet, il permet aux établissements dont la proposition est acceptée de bénéficier du matériel nécessaire à sa mise en œuvre. Ainsi, certaines écoles reçoivent des Tableaux Blancs Interactifs (TBI) alors que d'autres optent plutôt pour des tablettes, des ordinateurs portables ou des appareils photo.

Dans ce cadre, 200 établissements ont également pu bénéficier de l'installation d'une connexion WIFI de qualité professionnelle.

L'intégration du numérique ne peut se faire sans un certain investissement humain. C'est pourquoi, les enseignants qui portent le projet bénéficient de plusieurs

heures de détachement. Les écoles lauréates sont accompagnées par des conseillers et des assistants en maintenance informatique. Et elles ont la possibilité de suivre gratuitement des formations via des organismes partenaires.



► Plus d'infos :  
[www.ecolenumerique.be](http://www.ecolenumerique.be)

## DES USAGES VARIÉS

Le recours aux Technologies de l'Information et de la Communication (TIC) dans l'enseignement revêt de multiples facettes. Elles sont utilisées comme un auxiliaire à l'apprentissage dans des disciplines aussi variées que les maths, le français, l'histoire, la géographie, le latin...

Le numérique peut également être envisagé comme un sujet d'étude à part entière : cours d'informatique, initiation à la programmation, éducation à l'esprit critique face aux nouveaux médias...

Enfin, les TIC peuvent aussi constituer un support pour la communauté éducative. La création de site internet d'école, de plateformes de communication disponibles à la maison, de cahiers de présence numériques... sont autant d'outils qui permettent de faciliter le travail de l'enseignant ainsi que les échanges entre les professeurs et le milieu familial.

Mené en collaboration avec la Fédération Wallonie-Bruxelles, le projet École Numérique s'intègre dans la stratégie régionale Digital Wallonia. Il cible toutes les écoles wallonnes, de l'enseignement fondamental et secondaire aux hautes écoles en passant par l'enseignement spécialisé et de promotion sociale.

La gestion des appels à projet et l'accompagnement des écoles lauréates sont assurés par le SPW.

**22**  
millions €  
investis

**1200**  
écoles équipées

**32 000**  
équipements  
fournis



# ÉCOLE COMMUNALE DE XHENDELESSE

*À l'école communale de Xhendelesse, l'informatique on maîtrise ! Cela fait plus de 10 ans que l'école a mis en place une cyberclasse. À présent, l'établissement s'est lancé dans un nouveau challenge : celui de la sensibilisation à la programmation.*

Muriel Julémont est la directrice dynamique de cet établissement scolaire situé en milieu rural. D'emblée, elle retrace l'évolution de son école en matière d'usage des TIC. « À l'origine, c'est un noyau d'enseignants qui m'a convaincu de créer un espace numérique au sein de l'école. Nous avons alors pu bénéficier d'ordinateurs fournis dans le cadre du projet cyberclasse. »

## IMPLICATION DE TOUT LE CORPS ENSEIGNANT

Aujourd'hui, la cyberclasse est utilisée tout au long de la semaine. L'école s'est également équipée de tableaux numériques, de tablettes et de projecteurs. L'usage de ce matériel est devenu la norme dans l'école. « La résistance que manifestait certains enseignants a disparu. Mais, il faut maintenir de la souplesse. Chacun utilise les outils selon ses objectifs d'apprentissage et son degré de maîtrise. Dans certaines classes, les deux tableaux, le classique et le TBI, coexistent toujours ».

Muriel Julémont ne le cache pas. « Tout cela demande beaucoup de volonté et d'organisation notamment en ce qui concerne la maintenance du matériel. »

Mais les résultats sont là. Dès la maternelle, les petits élèves sont initiés à l'utilisation de la souris, à des jeux mathématiques ou des activités qui enrichissent le langage. Des chansonnières et des livres numériques sont créés sur le web et les enfants peuvent les écouter ou les revoir chez eux en compagnie de leurs parents.

Dans le primaire, les nombreux outils d'apprentissage numériques offrent une autre approche pour systématiser l'apprentissage des différentes matières. Les tables de multiplication, par exemple. Ils permettent d'apporter du soutien aux enfants en difficulté.

En fin de cycle s'ajoutent des activités de recherches d'information via internet, la réalisation du passeport TIC et aussi une sensibilisation aux dangers du net.



## THYMIO, LES PETITS ROBOTS

En 2017, l'école décide de franchir une étape supplémentaire. « Outre le fait d'éduquer à l'utilisation des nouveaux médias, il nous a semblé important de sensibiliser nos élèves aux métiers techniques qui y sont liés. Ceux-ci représentent un vrai potentiel d'emploi. »

Lauréate de l'appel à projet, l'école reçoit alors une série de robots Thymio. Utilisés en 5<sup>e</sup> et 6<sup>e</sup> années primaires, ils permettent aux élèves primaires d'appréhender le langage de la programmation et des algorithmes.

## XAVIER LERCLERCQ, LA CHEVILLE OUVRIÈRE

À l'initiative de cet investissement en faveur du numérique, il y a Xavier Leclercq. Cet instituteur de formation a enseigné plusieurs années à l'école. Féru d'informatique et de nouvelles technologies, il a accompagné ses collègues à l'utilisation des outils informatiques. À présent, il est devenu animateur numérique pour l'ensemble des écoles communales de la ville de Herve. Grâce à son travail, tous les enseignants des huit écoles de l'entité ont emboîté le pas et s'inscrivent désormais dans une vision nouvelle des apprentissages.



### Appels à projets sollicités

- ♦ Cyberclasse (2008-2009), École Numérique (2017)

### Direction

- ♦ Muriel Julémont

### Enseignant coordinateur EN

- ♦ Xavier Leclercq

### Conseiller EN

- ♦ Jean Brahy

### Matériel informatique

- ♦ Une classe équipée de PC
- ♦ Tableaux interactifs
- ♦ Tablettes
- ♦ Projecteurs
- ♦ Robots Thymio







# ÉCOLE FONDAMENTALE LIBRE DE GESVES

*L'école Saint-Joseph est blottie au cœur de la commune de Gesves, dans le Namurois. De la maternelle à la 6<sup>e</sup> primaire, tous les élèves touchent à l'informatique pour apprendre.*

Marc Tillieux, directeur, se rappelle du premier appel à projets cyber classe. « On nous mettait à disposition du matériel, il fallait en profiter. On entrait dans la modernité ! Nous étions contents de recevoir des PC, mais il a fallu sécuriser les classes avec une alarme et installer des lignes spéciales au niveau de la téléphonie. Nous utilisons aujourd'hui des tableaux interactifs, des tablettes et des ordinateurs. Dans les classes, le tableau vert reste propre toute la semaine, il sert de tableau d'affichage... »

## LEADERSHIP PARTAGÉ

Au sein de l'école, chacun s'investit à sa manière : la direction est facilitatrice pour l'installation et la logistique, les enseignants utilisent le matériel et **partagent des bonnes pratiques** entre eux et l'association de parents n'hésite pas à intervenir pour acheter du matériel complémentaire.

Il serait néanmoins utile d'avoir recours plus régulièrement à l'aide de conseillers pour tester les **innombrables applications** disponibles sur le marché. L'offre est tellement grande que certains enseignants ont un peu de mal à faire un choix.

## L'INFORMATIQUE BONIFIE LES PRATIQUES D'APPRENTISSAGE

Les effets bénéfiques de l'informatique sont nombreux. L'utilisation de l'image, du son et de la couleur aide un élève. Quand il ne connaît pas le sens d'un mot écrit, il peut utiliser une tablette pour visionner l'image qui correspond à ce mot.

Les enseignants gagnent du temps. Les fautes s'affichent automatiquement, ce qui oblige l'élève à corriger directement son erreur et ce qui permet à l'enseignant de ne plus passer des heures à revoir les copies.

L'apprentissage est **différencié** : lors d'une dictée avec écouteurs, l'élève peut revenir en arrière et écrire à son rythme.

## S'INSTALLER DANS L'ÈRE NUMÉRIQUE

Tout va évoluer vers le numérique mais il faut **maintenir le caractère humain**, l'aspect social et il faut aussi un suivi au niveau des apprentissages en étant derrière l'élève : le support papier doit donc être maintenu.

Marc Tillieux précise et conclut. « Pour pouvoir obtenir des **tableaux interactifs et des tablettes**, nous avons dû proposer un **projet pédagogique, ce qui donne du sens**. L'accompagnement des conseillers numériques est aussi très précieux pour les enseignants. Sans l'aide du Service public de Wallonie, nous n'aurions jamais pu investir dans le matériel que nous utilisons aujourd'hui, c'est une certitude ».

Léon 5<sup>e</sup> année :  
« J'aime la tablette parce qu'on peut se déplacer en classe tout en la gardant en mains. Apprendre en s'amusant, c'est chouette : je réponds à des questions avec des dessins, des schémas. Dommage de devoir encore se partager le matériel ».



### Appels à projets sollicités

- Cyberclasse, École Numérique (2017) et Connectivité (2019)

### Direction

- Marc Tillieux

### Enseignantes coordinatrices EN

- Françoise Ysebaert
- Pauline Galet

### Conseiller EN

- Pierre Randour

### Matériel informatique

- 36 tablettes
- Wifi sécurisé
- 12 ordinateurs fixes
- 6 tableaux interactifs

Fanny 6<sup>e</sup> année :  
« J'utilise un ordinateur pour des recherches documentaires ; en géographie pour trouver les plus hautes montagnes d'un pays, les communes sur un territoire ou des pays dans le monde. Trois fois par semaine, on doit quand même lire un livre pendant un quart d'heure, pour ne pas être tout le temps devant un écran... »



# COLLÈGE DE LA LYS À COMINES

*Le collège de la Lys se situe à Comines, dans une petite enclave territoriale à quelques encablures de la France et de la Flandre.*

Fabrice Verslype, le directeur se souvient. « Pour l'appel à projet Cyberclasse, nous avons été tirés au sort ! Le matériel informatique provenait de la Région wallonne et les formations étaient dispensées par la Communauté française. Le cyber-local devait se trouver à l'étage et être sécurisé. Le matériel était lourd et difficile à installer. En cas de panne ou de réparation, il fallait parfois attendre 15 jours... ».

## INTERNET, POUR QUOI FAIRE ?

Au début des années 90, utiliser Internet permettait d'avoir une **ouverture vers l'extérieur**. Au départ, certains professeurs étaient réticents, par peur du changement, de la technologie et de la nouveauté. Aujourd'hui, ils ont tous adhéré. Le collège de la Lys utilise notamment des tableaux interactifs et tactiles qui permettent aux élèves et aux professeurs de travailler en temps réel : entourer ou souligner les adjectifs dans une couleur, les verbes dans une autre, etc.

## APPRENDRE AVEC L'INFORMATIQUE

Utiliser l'informatique peut varier d'une semaine à l'autre, en fonction de la section d'étude. Généralement, la recherche documentaire est amorcée à l'école et se prolonge à domicile. Prochainement, les étudiants pourront consulter, en ligne, l'encyclopédie Universalis, une mine d'informations utiles. La plate-forme **smart school** est aussi un outil étonnant (voir encadré).

## PÉRENNISER LE PROJET NUMÉRIQUE

L'établissement souhaiterait placer un poste informatique fixe dans chaque classe. Pour ce faire, du matériel d'occasion a été récupéré mais il faut le nettoyer, l'installer, effectuer les branchements et installer les logiciels ; tout cela prend du temps... Un projecteur, un écran, une connexion internet et des tableaux interactifs (encore fort coûteux : 5 000 €/pièce) seraient nécessaires dans chaque classe.

## SMART SCHOOL

Depuis 2016, enseignants, élèves mais aussi parents dialoguent sur une **plate-forme collaborative** où se retrouvent une foule d'informations : travaux d'élèves, journaux de classe des enseignants, carnets de point, bulletins, devoirs à faire, suivi pédagogique et disciplinaire des élèves, messagerie, documents utiles, système de réservation de locaux et de matériel, horaires de cours, etc.

C'est un **projet novateur** porté par la direction et le corps enseignant. Il fait gagner un temps précieux. Plus rien ne se perd et la communication est transparente.

Florine Wellecan, étudiante en rhéto :

« Notre génération communique constamment grâce à une foule d'applications. L'informatique à l'école, c'est devenu indispensable. C'est un outil pédagogique de notre temps. Je suis souvent sur Twitter mais il faut toujours vérifier la source de l'info. En classe, on fait de l'analyse des médias pour pouvoir décrypter les contenus d'information. À nos âges, nous sommes les cibles privilégiées de la désinformation. »



### Appels à projets sollicités

- ♦ Cyberclasse et École Numérique (2017)

### Réseau

- ♦ Enseignement qualifiant et professionnel

### Enseignante coordinatrice EN

- ♦ Bérénice Bourgeois

### Responsable informatique

- ♦ Yves Deseigne

### Conseiller EN

- ♦ Tanguy Charlier

### Matériel informatique

- ♦ 70 tablettes avec coffret de transport
- ♦ connexion wifi
- ♦ ordinateur fixe dans tous les ateliers
- ♦ tableaux interactifs
- ♦ tableaux interactif tactiles (5)

*L'école du futur, je la vois équipée de projecteurs et surtout... connectée ! »*





# ÉCOLE INDUSTRIELLE ET COMMERCIALE D'AUVELAIS

*Autre filière d'enseignement, autre public, autres besoins...  
À l'École industrielle et commerciale d'Auvélais, l'informatique,  
en tant qu'orientation professionnelle, est au cœur même des  
modules de formation.*

Entre autres disciplines, cet établissement de promotion sociale organise des cours de bureautique et de maintenance informatique pour adultes en journée et en soirée.

Responsable de cette section, Fabien Toune nous reçoit dans son cours d'introduction à la programmation.

*« Notre public est assez hétérogène. En journée, il s'agit surtout de demandeurs d'emploi en réinsertion professionnelle ainsi que des seniors qui s'initient aux logiciels de base. Le public qui suit les cours en soirée est un peu différent. Ce sont en général des personnes passionnées. »*

Moyennant la réussite de l'ensemble des modules de cours (unités d'enseignement) constituant une section, l'école délivre des certificats de qualification de niveau secondaire inférieur et supérieur.

*« À partir de février 2020, nous lançons une nouvelle section : technicien en programmation. C'est une filière porteuse car les développeurs informatiques sont très recherchés. »*

Mélissa, 32 ans, diplômée en tourisme :  
*« Je suis passionnée d'informatique et j'aimerais trouver un emploi dans ce secteur. Je souhaite faire valider mes compétences et cette formation m'apporte un atout supplémentaire. Je n'avais jamais fait de la programmation avant et je trouve ça très intéressant. »*

## S'EXERCER À LA PENSÉE INFORMATIQUE

À plusieurs reprises, l'école a pu s'appuyer sur l'aide logistique de l'administration wallonne. Il y a trois ans, elle a bénéficié d'une installation WIFI performante pour l'ensemble de ses locaux.

Lauréate de l'appel à projets 2017, elle a également reçu des PC portables, des robots Thymio que Fabien utilise dans ses cours avec les seniors ainsi que des bases robotiques MakeBlock. Ce matériel modulable est idéal pour appréhender de manière concrète les bases du langage informatique.

*« De quoi créer un véritable labo de programmation mobile ! s'enthousiasme l'enseignant. Se former en la matière, ce n'est pas uniquement apprendre à coder. C'est surtout acquérir une tournure d'esprit ; ce qu'on appelle la pensée informatique. Il s'agit de raisonner, de résoudre des problèmes en mettant en œuvre les fondements de cette science. La logique algorithmique notamment est sans doute la plus difficile à acquérir. Le recours à des outils d'apprentissage comme le kit MakeBlock est une aide précieuse. »*

Grégory, 38 ans, à la recherche d'un emploi :  
*« J'envisage de m'inscrire à la formation qualifiante de l'année prochaine. Ce cours du soir me permet de savoir où j'en suis. Le matériel mis à notre disposition nous permet de développer une certaine logique. On doit se creuser les méninges ! »*



### Réseau

- Enseignement de promotion sociale

### Direction

- Francis Daiche

### Responsable section informatique

- Fabien Toune

### Conseiller EN

- Grégory Dardi

### Appels à projets sollicités

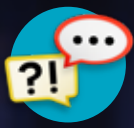
- Cyberclasse (2008-2009), Ecole numérique (2017)

### Matériel informatique

- Une classe équipée de PC
- Robots Thymio
- Kits Makeblock

Dylan, 23 ans, prof de français :

*« J'utilise déjà beaucoup les outils informatiques avec mes élèves. En suivant ce cours du soir, j'envisage une activité complémentaire voire carrément une réorientation professionnelle. L'utilisation de ces petits robots, c'est du concret et c'est très stimulant ! »*



ON EN PARLE



# WALLIMAGE, L'AUDIOVISUEL WALLON EN PLEINE ASCENSION

✍ EVELYNE DUBUISSON

*Le Festival International du Film Francophone de Namur (FIFF), événement cinématographique francophone incontournable de l'automne, a proposé, comme à son habitude, des films venant des quatre coins de la francophonie ; l'occasion rêvée pour rencontrer Philippe Reynaert, directeur de Wallimage SA et Jean-François Tefnin, directeur de Wallimage Tournages pour faire le point sur le cinéma wallon.*

En mai 1999, le film franco-belge Rosetta, réalisé par les Frères Dardenne, remporte la Palme d'or à Cannes. Suite à ce triomphe aux retombées internationales, les responsables politiques constatent qu'il y a un vivier exceptionnel de talents en Wallonie mais aucune structure pour les soutenir et les encadrer. Wallimage voit le jour avec comme mission principale de structurer l'industrie de l'audiovisuel en région wallonne et de dynamiser tout un pan de l'industrie wallonne par des investissements ciblés à effets multiplicateurs.



VIVRE LA WALLONIE

22

## WALLIMAGE, UNE SOCIÉTÉ EN ÉVOLUTION CONSTANTE DEPUIS 20 ANS

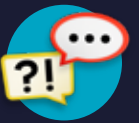
Dans un premier temps, l'objectif principal de Wallimage est d'augmenter le nombre et l'importance des tournages en Wallonie en cofinanciant des œuvres audiovisuelles. Ensuite, Wallimage va également venir en aide à des sociétés actives dans le secteur (production, son, effets spéciaux...) et informer sur l'activité cinématographique en Wallonie.

**Philippe Reynaert** : « L'évolution du cinéma en Wallonie, c'est un conte de fées ! Il y a cette décennie incroyable des années 90 où on remportait des prix partout dans les festivals, il y avait une espèce d'effervescence, c'était la naissance des Poelvoorde, Benoît Mariage, Jaco Van Dormael... Il fallait d'urgence donner des outils permettant de faire du cinéma en Wallonie et d'empêcher la fuite des talents vers Paris. En moins de 20 ans, on y est ! Aujourd'hui, nous avons vraiment tous les outils dont nous avons besoin. En 20 ans, ce sont plus de 400 films, séries, documentaires... soutenus et générant des retombées économiques régionales. »

### ET DANS 20 ANS ?

La Wallonie est la seule région de Belgique qui n'a pas de compétences culturelles. **P. Reynaert** : « Cela nous bloque sur l'aspect écriture et développement. On aimerait consacrer une partie de notre budget à l'écriture parce que nous ne sommes pas encore au bon niveau. Pendant cette période qui précède le film, le producteur est livré à lui-même ; parfois, il s'arrête à la 3<sup>e</sup> ou 4<sup>e</sup> version du scénario alors que des améliorations seraient encore possibles. De plus, bien préparer la « pré-production » permet de faire des économies sur la « post-production ». Donc, cela ne reviendrait pas beaucoup plus cher. »





# WALLONIE TOURNAGES, SILENCE, ÇA TOURNE !

Cette section de Wallimage résulte de la fusion de trois asbl dévolues aux tournages depuis 2004-2006 et dispersées en Wallonie. Elle propose des services d'information et d'assistance aux professionnels du cinéma et de l'audiovisuel, belges et étrangers, s'articulant autour de trois axes : l'aide à la recherche de décors, l'aide à la recherche de compétences (techniciens, comédiens...) et l'aide à l'obtention de facilités (autorisations de tournage, d'occupation de la voie publique...).

**Jean-François Tefnin** : « L'accueil des tournages existe depuis 2004-2006. La totalité du territoire wallon était couverte par trois asbl séparées avec des équipes ne travaillant pas nécessairement ensemble, ce qui engendrait un manque de pertinence, de cohérence et d'efficacité. De fil en aiguille, la solution apparue comme la plus rationnelle et la plus forte était de rejoindre Wallimage qui est la structure de référence en Wallonie pour l'aide à la production et aux entreprises audio visuelles. Depuis le 1<sup>er</sup> janvier 2019, une équipe de cinq bientôt

*six personnes expérimentées travaillent en cohésion. Nous avons retrouvé une efficacité plus grande mais aussi des interactions et des échanges avec les autres départements de Wallimage. Nous travaillons sur les mêmes projets et sommes amenés à réfléchir ensemble. »*

Le long métrage de fiction reste largement majoritaire. Les court-métrages arrivaient tout de suite en deuxième position ; maintenant ce sont les séries. Accueillir une série augmente de manière considérable le nombre de jours de tournages pour la région wallonne et donne davantage de travail aux comédiens et techniciens belges.

Prochain projet de tournage ? « Nous travaillons toujours sur plusieurs projets mais, je pense au prochain long métrage de Fabrice Du Welz, réalisateur des films *Calvaire* (2004) et *Adoration* (2019) pour ne citer qu'eux, prévu en région wallonne en 2020. »

## TROIS JOURS ET UNE VIE, UN TOURNAGE 100 % WALLON PROJETÉ LORS DU FIFF

Adapté du roman éponyme de Pierre Lemaitre, le film « Trois jours et une vie » du réalisateur français, Nicolas Boukhrief, a investi le village wallon d'Olloy-sur-Viroin le temps du tournage.

Fin décembre 1999, la vie d'un village est bouleversée par la disparition d'un petit garçon de 6 ans. La police organise une battue pour le retrouver. Dans la foule, Antoine, un garçon de 12 ans est le seul à savoir ce qui s'est passé...

Le tournage de ce film en Wallonie est une volonté du réalisateur de venir y retravailler suite à une première expérience réussie. Seule condition pour ce tournage, un village près d'une forêt de conifères et une église en son centre, ce qui ne manque pas dans les Ardennes !

**Nicolas Boukhrief** : « En Wallonie, on est toujours bien accueillis ! L'accueil des habitants du village d'Olloy-sur-Viroin a été très chaleureux ; nous avons été portés par ce village qui, pourtant, a vécu beaucoup d'effets de cinéma (boue, tempête, neige, accidents...). Les villageois ont été très respectueux de notre travail et nos premiers spectateurs. En France, les gens sont lassés par les tournages et, les acteurs, à talent égal, ne sont pas vraiment humbles. Les Wallons aiment le cinéma et sont très compétents dans ce domaine à tous les niveaux (comédiens, techniciens...). Je compte bien revenir en Wallonie pour un prochain tournage ! »





# WALLINCO

## DES INDEMNITÉS COMPENSATOIRES EN CAS DE TRAVAUX

*Quand on est commerçant, devoir subir de longues périodes de travaux qui empêchent les clients d'accéder à votre boutique, c'est pénalisant.*

Depuis le 1<sup>er</sup> septembre, dans l'attente d'un retour à la normale, la Wallonie propose d'octroyer une indemnité financière de compensation forfaitaire aux commerçants, indépendants ou aux petites entreprises (moins de 10 travailleurs) dont l'accessibilité ou l'attractivité du site d'exploitation est perturbée à la suite de travaux sur la voie publique.

### CONDITIONS

- Être commerçant, entrepreneur, indépendant dont l'entreprise compte moins de 10 travailleurs
- Avoir son activité perturbée par un chantier qui empêche la clientèle

d'accéder au site durant au minimum vingt jours consécutifs

- L'activité doit nécessairement impliquer un contact avec la clientèle
- Le site d'exploitation est entravé quand l'accès pédestre au commerce impacté est fortement détérioré ou quand l'accès au parking privé ou habituel (celui que les clients utilisent habituellement et à proximité immédiate) du commerce n'est pas accessible

### MONTANT DES INDEMNITÉS

100 €/jour d'entrave avec un plafond de 6 000 € d'indemnités (donc 60 jours d'entrave) par chantier.

24



### COMMENT PROCÉDER ?

Il faut introduire la demande via l'application smartphone « WALLINCO » téléchargeable depuis Google Play Store (et prochainement sur l'Apple Store). Il faut alors s'identifier au travers du système « itsme » (transmettre en toute sécurité à l'administration les données nécessaires pour compléter et suivre son dossier d'indemnisation). Enfin, il faut apporter des preuves de l'entrave (minimum 3 photos à des jours différents sur une période consécutive de 5 jours et minimum 12 photos si l'entrave se poursuit pendant 20 jours consécutifs)

## UN RELAIS MANAGÉRIAL POUR LES FEMMES ENCEINTES CHEFFES D'ENTREPRISE

*En tant que femmes entrepreneures, concilier une période de maternité avec la gestion de l'entreprise peut s'avérer être un défi de taille ! La SOWALFIN offre la possibilité de faire appel à un relais managérial pour permettre aux femmes de consacrer du temps à leur bébé, à leur famille tout en assurant le maintien de l'activité de leur entreprise.*

Ce soutien managérial est subventionné et peut s'effectuer à temps plein ou à temps partiel, pour une durée maximale de 6 mois.

Deux conditions sont nécessaires : l'entreprise doit exister depuis au moins 3 ans et compter entre 3 et 50 ETP (Equivalents Temps Plein).

L'intervention publique couvre 75 % du coût du manager relais, les 25 % restants étant pris en charge par l'entrepreneure remplacée.

Le coût mensuel du/de la manager relais est fixé en fonction du volume de l'activité, de la taille de l'entreprise, du nombre d'heures, de jours sollicités par l'entrepreneure... Le plafond mensuel est fixé à 5 000 €.

• Plus d'infos : [www.sowalfin.be](http://www.sowalfin.be)







# Le Phare D'ANDENNE

*Un office du tourisme, une bibliothèque et deux musées prêts à rayonner dans toute la région... Vivre la Wallonie met le cap sur le « Phare », le futur pôle culturel et touristique d'Andenne. Point culminant de la ville, ce nouveau bâtiment valorisera le patrimoine exceptionnel et le développement territorial d'une région en pleine expansion.*

✍ VÉRONIQUE BINET

Au cœur d'Andenne, dans un nouvel écoquartier rassemblant des commerces, des logements et des services communaux, ce bâtiment de 3500 m<sup>2</sup> s'inscrit dans un contexte de revitalisation urbaine.

L'aventure débute en 2015, lorsque la ville obtient le soutien du FEDER et de la Wallonie pour transformer une ancienne école normale désaffectée, datant de 1936 et abritant l'une des dernières piscines Art déco de Belgique. À la clé, un bâtiment public, multifonctionnel, énergétiquement passif et entièrement accessible aux PMR.

## UN POINT DE CONVERGENCE CULTUREL ET TOURISTIQUE

Si la rénovation du bâtiment s'apparente à un véritable challenge architectural, il rend aussi hommage à la céramique, un art étroitement lié à la ville d'Andenne. La bibliothèque communale s'installe en effet dans l'ambiance turquoise des carrelages de l'ancienne piscine dont le fond est encore visible à travers un nouveau plancher de verre. Les étages supérieurs sont consacrés aux collections du **Musée de la céramique** d'Andenne qui arbore une scénographie totalement renouvelée. Ils accueillent également le nouveau musée de **l'enfant de Sclayn** assorti d'un parcours mettant en valeur les métiers liés à l'archéologie. La salle

polyvalente du 5e étage offre, quant à elle, une vue panoramique sur la ville et ses environs, le Phare étant après la collégiale - le **plus haut bâtiment d'Andenne**.

Yasémin Tuzkan, coordinatrice du projet, souligne : « *Dans une ville en profonde mutation, le Phare constitue un point de convergence culturel et touristique dont le rayonnement sera encore accentué par la notoriété de la céramique andennaise et la renommée scientifique de la grotte de Scladina.* »



## UN BÂTIMENT BAS CARBONE :

éclairage LED, installation de 148 panneaux photovoltaïques, isolation à l'argile, fenêtre à triple vitrage ou récupération des eaux de pluie ; l'ensemble de la conception du Phare s'inscrit dans les principes d'utilisation rationnelle de l'énergie et de développement durable permettant une économie maximale du gaz et de l'électricité.

## L'ENFANT DE SCLAYN :

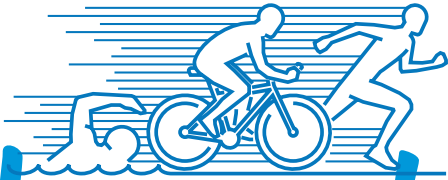
c'est en 1993 qu'a été découverte, dans ce village situé à proximité d'Andenne, la mâchoire d'un enfant néandertalien. Site archéologique majeur et véritable chantier de fouilles permanent, la grotte-école de Scladina jouit d'une réputation mondiale en matière de recherche [www.scladina.be](http://www.scladina.be)

## BUDGET

Le coût total du projet est de **9 100 000 €** dont **3 638 180 €** pour la part FEDER et **4 551 820 €** pour la part Région wallonne.

### ► Plus d'infos :

Le Phare ouvrira ses portes au printemps 2020.  
[www.andenne.be](http://www.andenne.be)



L'INVITÉE

# Alexandra Tondeur

## LE TRIATHLON À L'HONNEUR



ÉVELYNE DUBUISSON

Le 4 mai 2019, Alexandra Tondeur est devenue, à 32 ans, championne du monde de triathlon longue distance à Pontevedra en Espagne, au terme de 1 500 m de natation, 110 km à vélo et 30 km de course bouclés en 5h48'01. C'est la deuxième fois qu'une Belge remporte ce titre et la sixième médaille d'or pour la Brabançonne !

Le Gouvernement wallon l'a élevée au rang de Chevalier du Mérite wallon, en septembre dernier. Rencontre avec une sportive de haut niveau, à la volonté de fer, qui parcourt chaque année 1144 km de natation, 20800 km de vélo et 3120 km de course à pied !

♦ **Vivre la Wallonie (VLW) – Pourquoi avoir choisi le triathlon longue distance de haut niveau ?**

« J'ai toujours fait du sport ; d'abord de l'équitation à l'âge de 3 ans puis du tennis, du tennis de table, de l'athlétisme, du cyclisme, des stages sportifs... Quand j'ai commencé mes études en Sciences de la motricité à l'UCL, j'ai pratiqué davantage la course à pied. C'est en voyant un reportage sur l'Ironman d'Hawaï que j'ai décidé de commencer le triathlon il y a 12 ans. Lors de ma première victoire en 2010 à Gérardmer, j'ai décidé de devenir professionnelle au sein du circuit de la Fédération internationale de triathlon (ITU). »

♦ **VLW – Quelles sont les qualités indispensables pour devenir un triathlète de haut niveau ?**

« Il faut évidemment des qualités physiques et des prédispositions à l'endurance mais aussi des capacités à s'organiser, à établir un planning et surtout à s'y tenir ! Pour terminer un Ironman, il faut du mental aussi et une capacité de résilience. Je pense que la 4<sup>e</sup> discipline de l'Ironman, c'est le mental. Pendant la course, il faut réfléchir tout le temps pour bien se placer pour la transition suivante. Il faut également une très grande motivation et accepter de s'en-

tenir 30 à 40 h par semaine. Je suis hyperactive. Pour moi, ce n'est pas un sacrifice, c'est une habitude de vie. Au-delà du physique et de l'entraînement, il faut analyser ses courses et se remettre sans cesse en question. »

♦ **VLW – Vous êtes la seule triathlète belge sous contrat « sportif de haut niveau » de l'ADEPS ; est-ce que cela suffit pour vivre de votre sport ?**

« Tant que je ramène des résultats, j'ai une bourse de l'ADEPS renouvelable tous les ans. Cela me permet de m'entraîner l'esprit tranquille. Je travaille aussi avec des sponsors privés et publics et je reçois de l'argent lorsque je gagne, le montant peut varier entre 500 et 10 000 dollars. J'encourage néanmoins les jeunes à faire des études car lorsque j'ai dû arrêter en 2011 suite à un grave problème à l'épaule, j'ai été bien contente de pouvoir avoir un salaire comme assistante à l'UCL. »

♦ **VLW – Que pensez-vous du triathlon en Wallonie ?**

« Il y a du potentiel en Wallonie. C'est dommage de ne pas avoir plus d'infrastructures pour les sportifs de haut niveau. Il y a surtout un gros problème avec les piscines car il n'y a pas de couloir dédié aux athlètes de haut niveau. On se retrouve donc à nager avec tout le monde même des gens qui ne savent pas nager ! Ce n'est ni pratique, ni agréable pour nous comme pour eux. Il y a également un problème pour les entraînements vélo où je suis obligée de m'entraîner sur des pistes cyclables pas toujours bien entre-

tenues ou sur la route où je suis souvent frôlée par des automobilistes. C'est l'une des raisons pour laquelle je m'entraîne souvent à Lanzarote.

Je trouve aussi que les médias ne mettent pas assez en avant le triathlon. Dans les pages Sport, on parle surtout du football, du tennis et du cyclisme. Il manque également d'entraîneurs de très, très haut niveau et de groupes d'entraînement de haut niveau où les jeunes peuvent se motiver mutuellement et se surpasser. »

♦ **VLW – Est-ce que vous avez le temps pour des loisirs ?**

« Des lois... quoi ? (rires) Je ne m'arrête jamais sauf en cas de blessure. Le peu de temps libre que j'ai, je le consacre à mes deux chats et mes quatre chiens. »

♦ **VLW – Une personnalité qui vous inspire ?**

« J'essaie de ne pas avoir d'idole mais plutôt de m'inspirer de personnes qui ont réussi dans la vie en travaillant beaucoup et en surmontant les difficultés. Je lis beaucoup de biographies mais il ne faut pas avoir d'idole précise sinon on marche où les autres ont marché et donc on va s'arrêter où ils se sont arrêtés. Il faut marcher sur le chemin que l'on a creusé soi-même. »

♦ **VLW – Vos futurs projets ?**

« Continuer à performer au moins jusqu'à 38 voire 40 ans car le triathlon longue distance est un sport à maturité lente. Ensuite, cela va dépendre des opportunités en Wallonie ; si un centre de triathlon se crée, je le rejoindrai sinon je partirai à l'étranger. »





## PALMARÈS MÉDAILLES D'OR

2008

FRANCE

Triathlon de Gérardmer M

2010

BELGIQUE

Championnats de Belgique

2015

TURQUIE

Ironman 70.3

2017

LUXEMBOURG

Ironman 70.3

2018

ESPAGNE

Championnats d'Europe de triathlon moyenne distance

2019

ESPAGNE

Championnats du monde de triathlon longue distance

### MEILLEURS SOUVENIRS

- ▶ 1<sup>ère</sup> victoire en international à Gérardmer et 1<sup>er</sup> podium en Ironman

### SA DEVISE

- ▶ La perfection n'est pas réalisable, mais si nous recherchons la perfection, nous pouvons atteindre l'excellence.

### SA PRINCIPALE QUALITÉ

- ▶ la persévérance

### SON PRINCIPAL DÉFAUT

- ▶ l'impatience



# Le Triathlon, UNE DISCIPLINE DE PLUS EN PLUS PRATIQUÉE

*Le triathlon est un enchaînement de trois disciplines sportives : la natation, le vélo et la course sur des distances variant selon le type d'épreuve.*

### FORMATS OFFICIELS :

Distance XS (Découverte) : 400 m - 10 km - 2,5 km

Distance S (Sprint) : 750m - 20 km - 5 km

Distance M (Distance olympique ou format standard) : 1,5 km - 40 km - 10 km

Distance L : 3 km - 80 km - 20 km

Distance XL : 4 km - 120 km - 30 km

Distance XXL : 3,8 km - 180 km - 42,195 km

Citons également le mythique label **Ironman** créé à Hawaï en 1978 et correspondant à une distance XXL ainsi que le triathlon **70.3®** ou **Half Ironman** combinant 1900 m de natation, 90,1 km de vélo et 21,097 km de course à pied.

Pour le L et le XL, des adaptations des distances sont possibles. **Sur les championnats du monde longue distance, il faut en général couvrir 3 km de natation, 120 km de vélo et 30 km à pied** ce qui n'est pas exactement un L ni un XL.





# TALENTS WALLONS

*Ma région a du talent !*

## CHRISTIAN LANGE ET SON GLUTTON,

*une entreprise en pleine expansion !*

- ▶ *Élevé au rang d'Officier du Mérite wallon, Christian Lange a créé sa première entreprise spécialisée en matériel de jardin en 1988. Aujourd'hui, son entreprise montre, au monde entier, que la Wallonie est une terre d'innovation.*

Un aspirateur de déchets urbains au concept innovant, fabriqué en France, a d'abord retenu l'attention de l'entrepreneur et il en a assuré la distribution en Wallonie. Mais Christian Lange trouve l'aspirateur techniquement perfectible, ce qui mériterait une autre stratégie commerciale. En 1994, il commence à dessiner secrètement un nouveau prototype en s'inspirant du design du TGV, de l'Espace et de la Twingo de Renault. En 1996, le premier Glutton est commercialisé et devient un succès international.

À ce jour, il est présent dans 6 000 villes, 70 pays et 5 continents. L'entreprise vient d'investir 8,5 millions € dans une usine flambant neuve à Andenne afin de doubler sa capacité de production et d'y produire notamment son nouveau Glutton Zen 100 % électrique.



## WATDUCKS,

*un palmarès très étoffé*

- ▶ *Le Waterloo Ducks est un club belge de hockey sur gazon basé à Waterloo. Membre de l'ARBH (Association royale belge de Hockey), il appartient au top de la discipline dans notre pays.*

Championne de Belgique en 2006, 2009, 2012, 2013 et 2014, l'équipe brabançonne a ajouté, en 2019, une ligne des plus prestigieuses à son palmarès en remportant le premier « Euro Hockey League » de l'histoire du Hockey belge à Eindhoven.

Pour avoir placé haut les couleurs de la Wallonie et de ce sport à l'international, le Gouvernement wallon a élevé les joueurs et le capitaine du Watducks aux titres d'Officiers du Mérite wallon.

L'ARBH est également candidate à l'organisation de la coupe du monde messieurs en 2022. Le hockey belge n'a pas fini de faire parler de lui.







## NATACHA DELREZ,

*lauréate... en 180 secondes*

- » *« Il était une fois, l'anguille, le virus et la luciole »* : ce n'est pas le début d'un conte destiné aux petits mais l'intitulé de l'exposé qui a permis à la chercheuse liégeoise Natacha Delrez de remporter la finale internationale de la 6<sup>e</sup> édition du concours « Ma thèse en 180 secondes » qui s'est tenue à Dakar le 26 septembre dernier.

Le concours interuniversitaire vise à résumer et vulgariser un sujet de thèse sur scène, en seulement trois minutes. L'exposé est réalisé avec l'appui d'une seule diapositive et vise à informer le grand public sur la recherche scientifique.

En mai dernier, Natacha Delrez avait gagné sa place à la finale internationale en remportant la finale belge du concours auquel participaient 19 doctorant(e)s des universités belges francophones.

La chercheuse au centre FARAH de l'université de Liège est à mi-parcours de sa thèse de doctorat qui porte sur un virus affectant une population d'anguilles actuellement en voie d'extinction. Attirée depuis l'enfance par le milieu marin, la jeune femme a donc fait de sa passion son métier. Et quand elle quitte son laboratoire, c'est pour se livrer à ses hobbies de prédilection, nager et plonger.



© ULiège - Hout

## ADÉLAÏDE CHARLIER :

*la Greta Thunberg wallonne*

- » *Sortie de rhéto en juin dernier, la jeune figure de proue francophone du mouvement « Youth for climate » poursuit son engagement activiste.*

Accompagnées d'une trentaine de jeunes Européens, Anuna de Wever et Adélaïde Charlier, avaient entrepris de rejoindre, en voilier puis en bus, le Chili, où devait avoir lieu la 25<sup>e</sup> conférence des Nations unies sur le climat (COP25). Celle-ci qui se tient finalement à Madrid du 2 au 13 décembre.

« Youth for Climate » en Belgique, ce sont des milliers de jeunes manifestants, étudiants pour la plupart, qui appellent les autorités à prendre un virage écologique ambitieux et plaident pour des mesures fortes qui limiteraient le réchauffement climatique sous la barre de 1,5°C.

Namuroise de seulement 18 ans, « notre Greta Thunberg wallonne » a déjà parcouru bien des contrées. Elle a notamment rencontré d'autres façons de vivre (elle a vécu 3 ans au Vietnam). Ce qui lui a sans doute donné le goût de l'engagement écologique pour notre planète.

Sa motivation fait l'unanimité dans sa famille, ses amis et son entourage. En septembre dernier, le Gouvernement wallon a remis aux jeunes mobilisés pour le climat représenté par Adélaïde, la Médaille du Mérite wallon.



© J.C Charlier

29

N°46 / HIVER 2019

## JEAN THOMANNE,

*son art s'expose dans le monde*

- » *L'artiste natif de Comblain-au-Pont possède un style de peinture qui lui est propre, un peu inclassable quelque part. C'est dans le théâtre de son papa que Jean commence à peindre sur des cartons avec le maquillage des comédiens... Aujourd'hui, on met le prix pour acquérir une de ses œuvres.*

Il l'avoue, il ne s'attendait pas à tel succès qu'il n'a jamais recherché, par ailleurs. Pendant 25 ans, il a peint « en cachette », brûlant ses toiles régulièrement pour ne pas que son père, qui nourrissait d'autres ambitions pour lui, les voit.

En 2016, il expose au Musée de la Boverie, à Liège, et vend toutes les toiles qu'il expose ! Depuis lors, le monde entier s'intéresse à son art. Il a déjà exposé à Londres, Paris, Berlin et New-York.

Cette consécration tardive, l'artiste en reste toujours tout étonné. Cette ouverture sur le monde, il ne l'a jamais imaginée, même pas dans ses plus beaux rêves. Il ne peint pas pour que ça plaise, c'est la traduction de ce qu'il ressent. Il n'est pas habité d'une quelconque fierté ou revanche sur la vie, il vit le moment présent. Il restera sur l'instant, en création perpétuelle.

Et que ses toiles partent à Liège, New-York, Pékin, ou ailleurs, pour lui, c'est un peu pareil...







## P'TIT COIN DE WALLONIE

# LE PAYS D'EUPEN : AU CARREFOUR DES PROMENADES ET DES CHÂTEAUX

*En route pour les Cantons dans l'Est ! Malgré une superficie relativement petite (1 050 km<sup>2</sup>), on peut y admirer une étonnante diversité paysagère. Petit détour dans la partie nord, autour des communes d'Eupen, Raeren, Lontzen et La Calamine.*

Le côté verdoyant de ce territoire, situé aux bords des frontières des Pays-Bas, de l'Allemagne et du Luxembourg, invite à une des activités principales de la région, la promenade.

Au nord, d'imposantes **fermes et châteaux** dominent le paysage, alors qu'au centre, le plateau des **Hautes Fagnes**, une tourbière unique en Europe, fait les beaux jours des amoureux de la nature et des scientifiques de renom.

Les amateurs de vélo ne sont pas oubliés. La célèbre **Vennbahn** et le vaste réseau **point nœuds** permettent de se déplacer de manière agréable et détendue (voir partie « randonnées »).

L'offre en attractions touristiques et musées n'est pas en reste : sites d'interprétation de la nature, musées thématiques, crèches de Noël ou encore musées-châteaux.



### A DÉCOUVRIR AUSSI :

- Eupen : nouveau musée de la ville - Musik Marathon (mai) et le festival de théâtre de rue HAASte Töne ? !
- Raeren : mini-musée de la carotte établi dans un ancien transformateur électrique.
- Les marchés de Noël : des exposants venus de Belgique, d'Allemagne, des Pays-Bas, de France, d'Espagne, de Pologne et d'Autriche présentent leurs produits pour les fêtes dans des chalets en bois.

**Agence du Tourisme  
des Cantons de l'Est**  
Hauptstraße 54  
4780 Saint-Vith  
[www.ostbelgien.eu](http://www.ostbelgien.eu)  
080 22 76 64



### À VOIR OU À VISITER

**Les Hautes Fagnes** C'est le plus grand espace belge où la préservation de la nature est privilégiée. Il s'étend à l'intérieur d'un carré formé par les villes d'Eupen, Montjoie, Malmédy et Spa.

**Château de Raeren** Il veille sur le village et abrite le **musée de la poterie**. Plus de 2 000 pièces y sont exposées pour expliquer l'étymologie de la poterie. Le premier week-end du mois de septembre, 70 céramistes venus de toute l'Europe y présentent leurs œuvres.

#### Centre Nature Maison Ternell

C'est l'endroit de départ de nombreuses promenades guidées. Un **musée des Fagnes et de la forêt** expose la faune et la flore dans leur environnement naturel et explique l'origine du paysage fagnard. En hiver, la Maison Ternell se transforme en centre de location de skis.

#### Carnaval rhénan

Le carnaval rhénan marque la fin de l'hiver et est typique à la région, avec ses **princes carnaval**, ses cortèges et ses nombreuses séances pré-carnavalesques.

[www.ostbelgien.eu/agenda](http://www.ostbelgien.eu/agenda)

Du 20 au 25 février 2020

carnaval à Eupen, Raeren, La Calamine

Le 22 mars 2020 : carnaval à Lontzen







## À PIED OU À VÉLO, BALADES ENFANTS ADMIS

La brochure gratuite « Kids on tour » rassemble une série de promenades et d'activités dédiées aux enfants. Onze parcours à pied et à vélo permettent des aventures trépidantes et une véritable plongée en pleine nature, assortie d'explications et conseils pour mieux la comprendre et la respecter.

Les 6 km de la balade « pierres cyclopéennes », constituent notamment une vraie plaine de jeux à ciel ouvert, troncs d'arbres vides et petites cavernes permettant aux enfants d'escalader ou de jouer à cache-cache !  
**Brochure « Kids on tour », téléchargeable sur le site [www.ostbelgien.eu](http://www.ostbelgien.eu)**



## AU CŒUR DES PLUS BEAUX PAYSAGES, LES CIRCUITS OVELO

Les tracés des circuits Ovélo offrent aux cyclistes de tous niveaux une large diversité d'itinéraires, facilement apprivoisables grâce au large réseau de points-nœuds qui émaille la région. À travers prés, le long de rivières ou autour des lacs, les huit propositions d'Ovélo combinent idéalement le réseau Velotour Hautes Fagnes-Eifel et des tronçons du RAVeL.

Parmi ceux-ci, vous ne manquerez pas la célèbre Vennbahn, cet itinéraire qui relie l'Allemagne au Grand-Duché de Luxembourg en traversant les Cantons de l'Est durant 125 km de paysages variés et dans une ambiance transfrontalière.  
**Brochure « Ovélo » téléchargeable sur le site [www.ostbelgien.eu](http://www.ostbelgien.eu)**



*À pied ou à vélo, la nature abondante de la région eupénoise offre aux amoureux de randonnées des paysages variés, tantôt bucoliques, tantôt forestiers. Marche douce ou balade plus sportive, tout est possible dans cet environnement aux dénivelés changeants.*

## PLONGÉE DANS LA FORÊT DES DUCS

Au pied des Fagnes et à proximité du barrage de la Vesdre, la maison Ternell, autrefois repère de chasse, constitue actuellement le point de départ de magnifiques balades forestières. Les 8 km de cette randonnée vous plongent dans le massif de l'Hertogenwald, la plus vaste forêt domaniale de Belgique.

Sous ses feuillus séculaires, vous cheminerez le long de la Helle, un affluent de la Vesdre. À mi-chemin, le sentier monte et rejoint le Getzbach, un autre cours d'eau, avant de rejoindre la maison Ternell. « **La forêt des ducs** », brochure « **Balades de rêve** » téléchargeable sur le site [www.ostbelgien.eu](http://www.ostbelgien.eu)

## RANDO BUCOLIQUE DANS LE PAYS CALAMINAIRE

Au départ de Lontzen, cette balade vous immerge dans l'histoire industrielle de cette région dont les gisements de plomb et zinc furent intensément exploités au XIX<sup>e</sup> siècle. Les spécificités de cet ancien site industriel, actuellement reconverti en réserve naturelle, sont illustrées par des panneaux didactiques qui permettent de mieux comprendre son passé minier.

Serpentant à travers bois, bocages, pâtures, cultures et prés, cette jolie randonnée de 10 km longe notamment le lac de La Calamine et la Gueule, une rivière prenant sa source à Eynatten. « **Le pays calaminaire** », brochure « **Balades de rêve** » téléchargeable sur le site [www.ostbelgien.eu](http://www.ostbelgien.eu)







# SUGGESTIONS EN IMAGE

## LE BARRAGE DE LA VESDRE >

Le barrage de la Vesdre et le lac d'Eupen représentent le troisième réservoir d'eau potable de Belgique. Ses eaux viennent du plateau des Hautes Fagnes. Il alimente Eupen, le Pays de Herve, la périphérie de Liège et le Domaine du Sart-Tilman. Il est possible de se balader autour du lac sur le sentier didactique de la forêt.



© Dominique Ketz



© Dominique Ketz

## < LE CHEMIN DES ÉCHALIERS

Typiques au Pays d'Eupen, les échaliers ou « Stiegel », en allemand, sont des dispositifs qui permettent aux randonneurs de franchir une clôture ou une haie entourant une prairie sans permettre au bétail de s'échapper. Le chemin des Échaliers traverse des paysages variés : bocages, vergers, haies, champs et cultures, rivières et ruisseaux...

## KLOSTER HEIDBERG >

Depuis 2012, ce centre de séminaires et d'événements, avec chambres d'hôtel, est logé dans un ancien couvent du 18e siècle. Il propose 38 chambres, 4 salles de séminaires (de 30 à 100 m²), un restaurant et une chapelle de 285 m² pour colloques, conférences, spectacles et fêtes. Les travaux de rénovation ont été effectués pour pouvoir préserver le caractère architectural original en style gothique.

▶ Bahnhofstraße 4 - 4700 Eupen - 087 39 22 50 - [www.klosterheidberg.be](http://www.klosterheidberg.be)



© David Hagemann

## < MUSEUM VIEILLE MONTAGNE

Le musée retrace le fascinant destin du village de La Calamine, indissociable du minerai qui y était exploité depuis des siècles. La production du zinc propulsera le village dans une dimension industrielle. Le musée est situé dans le bâtiment de direction de la Vieille-Montagne qui domine l'ancien site minier. Vous y découvrirez une expérience politique et sociale unique vécue pendant 103 ans : le territoire neutre de Moresnet.

▶ Lütticher Straße 278 - 4720 La Calamine - 087 65 75 04 - [www.mvm-kelmis.be](http://www.mvm-kelmis.be)



© Geoffrey Coenen





## PRODUITS LAITIERS

### FROMAGERIE GÖHLTALER

Fromages à pâte dure et fromage frais : Arthurnatur, Feliceepice, Giuliettabruschetta

Rothausstraße, 61  
4731 Eynatten  
0472 68 35 23

♦ [www.goehltaler.be](http://www.goehltaler.be)

## CONDIMENTS

### FINESSEN

Chutneys et pâtes à tartiner de fruits et légumes, huiles aux herbes, sauces et plats aux ingrédients régionaux, beurre aux truffes et herbes

Zur Nohn, 48  
4701 La Calamine  
0495 53 35 25

♦ [www.finessen.be](http://www.finessen.be)

### CONSERVERIE ET MOUTARDERIE BELGE

Moutarde et sauces

Eynattener Straße, 20  
4730 Raeren  
087 85 80 10

♦ [www.moutarderie.be](http://www.moutarderie.be)

## MIEL

Kgl. Bienenzuchtverein Eupen 1896

Miel  
Talstraße, 50  
4701 La Calamine  
087 555 480

♦ [www.bienenzuchtverein-eupen.eu](http://www.bienenzuchtverein-eupen.eu)



## VIANDES SALAISONS

### METZGEREI KOHNEN-HILT

Viandes, charcuteries et salaisons artisanales

Bergstraße, 46-48  
4700 Eupen  
087 55 40 30

♦ [www.metzgerei-kohnen.be](http://www.metzgerei-kohnen.be)

## BISCUITS

Mariage entre le spéculoos et le pain d'épices, le Printen est une spécialité provenant d'Aix La Chapelle réalisée à base de farine, sucre, cassonade et épices. On peut en trouver dans certaines boulangeries-pâtisseries de la région :

### KOCKARTZ

Kirchstraße, 123  
4730 Hauset  
087 63 94 80

♦ [www.kockartz.be](http://www.kockartz.be)

### MATTAR

Gospertstraße, 93  
4700 Eupen  
087 74 24 31

♦ [www.mattar.be](http://www.mattar.be)



### METZGEREI SCHMETZ-GENEHRET

Viandes, charcuteries et salaisons artisanales

Kirchstraße, 10  
4700 Eupen  
087 74 23 78

## CAFÉ

### +32 COFFEE MADE IN BELGIUM

Torréfaction de café

Kirchstraße, 84  
4730 Hauset  
087 55 55 32

♦ [www.plus32.eu](http://www.plus32.eu)

### CAFÉ SOIRON

Torréfaction de café

Obere Rottergasse 49a  
4700 Eupen  
087 55 40 17

♦ [www.cafelegourmet.be](http://www.cafelegourmet.be)

Metzgerei Kohnen-Hilt - Viandes, saucissons, saucisses, spécialités de charcuterie, plats préparés artisanaux et service traiteur.

Bergstraße, 46-48  
4700 Eupen  
087 55 40 30

♦ [www.metzgerei-kohnen.be](http://www.metzgerei-kohnen.be)

## ALCOOLS

### DISTILLERIE RADERMACHER

Whisky belge, eaux-de-vie, liqueurs et genièvres

Spitalstraße, 50  
4730 Raeren  
087 85 82 32

♦ [www.distillerie.biz](http://www.distillerie.biz)

## LE LABEL « MADE IN OSTBELGIEN », LA GARANTIE D'UNE QUALITÉ RÉGIONALE ET DURABLE

S'alimenter avec des produits locaux contribue au développement d'une région, assure la création d'emplois et apporte un soutien aux traditions locales.

Les artisans locaux, réunis sous le label « Made in Ostbelgien », produisent des produits très variés comme du pain, de la viande, du gibier, du lait de jument, de la bière, du fromage, du poisson ou encore du miel.

« Made in Ostbelgien » est synonyme de produits sains et de haute qualité issus des Cantons de l'Est et acheminés vers le consommateur par des circuits courts.

En savoir plus : [www.madeinostbelgien.be](http://www.madeinostbelgien.be)



DÉCOUVRIR

# Bastogne

## SE SOUVIENT

Pour le 75<sup>e</sup> anniversaire de la Bataille des Ardennes, une édition spéciale du « Nuts week-end » sera proposée les 13, 14 et 15 décembre à Bastogne, capitale mémorielle de cette ultime offensive des forces allemandes.

À cette occasion, les autorités communales et leurs partenaires ont uni leurs forces pour présenter un large programme d'animations dont le fil conducteur est le travail de mémoire.

Parmi les nombreuses activités prévues, il y aura notamment le cortège patriotique avec dépôts de fleurs aux monuments Patton et McAuliffe, la marche du périmètre au départ du centre sportif, un salon du livre de guerre à l'Hôtel de Ville et un défilé de véhicules militaires.

Haut lieu de la bataille, le site Bastogne Barracks sera le théâtre d'expositions

vivantes qui permettront au public de s'immerger en décembre 1944.

Au Bastogne War Museum, le visiteur pourra prendre part à une bourse aux livres de guerre et de documents d'histoire, assister à des reconstitutions statiques et évoquer ce tragique hiver 44-45 en compagnie de vétérans.

Sur le monument du Mardasson, c'est à un grand spectacle son et lumière que le public est convié le samedi.

► Programme complet : [www.bastogne75.com](http://www.bastogne75.com)



D'autres commémorations sont également prévues notamment à **Manhay**. Et du 17 au 21 janvier 2020, de nombreuses villes célèbreront la liberté retrouvée lors du passage de la **Colonne Sud** qui, durant ces cinq jours, cheminera de Bastogne à Elsenborn

À découvrir également une **nouvelle carte touristique** éditée par Wallonie Belgique Tourisme qui mène les visiteurs sur les traces de ce triste épisode de la Seconde Guerre mondiale. Elle est distribuée gratuitement sur les sites touristiques et disponible en ligne ► [www.walloniebelgique tourisme.be](http://www.walloniebelgique tourisme.be)

## LA MAGIE DE NOËL S'INSTALLE EN WALLONIE !

Oubliez les désagréments de l'hiver et plongez-vous dans l'ambiance des fêtes de fin d'année en visitant les nombreux marchés de Noël de Wallonie.

Baladez-vous de chalet en chalet, découvrez des réalisations d'artisans locaux, dégustez des spécialités locales, dénicher le cadeau idéal, réchauffez-vous avec un vin chaud, le tout dans une ambiance féérique où se côtoient décorations de Noël et chants traditionnels.

Vous préférez l'ambiance des grandes villes ou au contraire celle des villages ? Trouvez le marché de Noël de vos rêves sur :

► [walloniebelgiquetourisme.be](http://walloniebelgiquetourisme.be) rubrique « que faire »

## LA WALLONIE VUE PAR : FILIPPO MINELLI

Présentée à l'Espace Wallonie de Bruxelles, l'expo photo de l'artiste italien met en lumière les plus beaux sites aquatiques de notre région.

Au travers de son projet **Silence/ Shapes**, Filippo Minelli entend donner une forme physique au silence en le matérialisant au moyen d'une fumée de couleur. Après des performances artistiques remarquées un peu partout dans le monde, il a déposé ses valises, pour un temps, chez nous.

À l'occasion de l'année thématique « Wallonie Terre d'eau », le photographe a été convié à exercer son art sur des sites emblématiques de notre région.

La Lesse, les Lacs de l'Eau d'Heure, le Château de Walzin et une cascade à Malmedy ont notamment été le théâtre



de ses créations. Le tout dans une démarche respectueuse de l'environnement, des lieux et des habitants.

Une expo proposée à l'Espace Wallonie de Bruxelles, rue du Marché-aux-Herbes, 25-27 jusqu'au 12 janvier 2020 ► [www.walloniebelgiquetourisme.be](http://www.walloniebelgiquetourisme.be)





## COIN LECTURE

# UNE SÉLECTION DE *publications* ÉDITÉES PAR LES INSTITUTIONS RÉGIONALES WALLONNES



## LE BAIL D'HABITATION EN WALLONIE

Le bail de résidence principale  
Le bail de colocation  
Le bail étudiant

Que vous soyez bailleur ou locataire, la brochure relative au bail d'habitation (également présentée en 3 fascicules thématiques) pourra apporter des réponses aux questions que vous vous posez. Tous les aspects de la location y sont en effet passés en revue : bail, loyer, renom, état des lieux...

› SPW/Éditions – Wallonie Logement

*Brochures uniquement disponibles en téléchargement gratuit sur [ediwall.wallonie.be](http://ediwall.wallonie.be)*

› Une boîte mail est également disponible pour toute demande d'explications complémentaires : [info-bail@spw.wallonie.be](mailto:info-bail@spw.wallonie.be)

## NOUVEAUTÉ : RETROUVEZ LES PUBLICATIONS DU SPW SUR EDIWALL.WALLONIE.BE

EDIWALL propose aux lecteurs un grand nombre d'ouvrages en rapport avec les compétences de la Wallonie et édités, pour la plupart, sous le label SPW/Éditions. Ces ouvrages peuvent être commandés gratuitement, achetés en ligne et/ou téléchargés. Les thèmes abordés concernent, entre autres, l'environnement, la mobilité, le logement, la recherche, l'action sociale, le développement durable, le patrimoine monumental ou naturel...

Vous y trouverez aussi bien des brochures de documentation générale que des guides méthodologiques, des outils pédagogiques, des rapports, des publications périodiques et un éventail de brochures prodiguant des conseils utiles ou répertoriant les aides accordées au citoyen par la Wallonie.



## COMPOSTER LES DÉCHETS ORGANIQUES

Guide des bonnes pratiques pour la transformation des déchets de cuisine et de jardin

Quels sont les avantages d'un compost ? Quels déchets composter et ne pas composter ? Quels outils et techniques utiliser pour le compostage ? Autant de questions auxquelles cette petite brochure pourra répondre. Véritable outil pratique, elle apporte un nouvel éclairage sur la technique du compostage et nous aide dans la mise en route de cette action en faveur de notre environnement.

› SPW/Éditions – Wallonie Environnement  
36 pages  
Gratuit

*Pour commander la version papier rendez-vous sur le site [ediwall.wallonie.be](http://ediwall.wallonie.be) ou téléphonez au 1718*

*Également téléchargeable sur [ediwall.wallonie.be](http://ediwall.wallonie.be)*



## LES BEFFROIS DE WALLONIE, PATRIMOINE MONDIAL

Depuis 1999, la liste du patrimoine mondial compte 32 beffrois situés en Belgique dont six en Wallonie. Ils ont été rejoints en 2005 par 23 beffrois français et un septième beffroi wallon.

Éléments symboliques du paysage dans les anciens Pays-Bas et le nord de la France, les beffrois matérialisent, au cœur de l'espace urbain, la naissance du pouvoir municipal. Cet ouvrage, qui passionnera les amateurs d'architecture et d'histoire, présente, dans leurs particularités, et avec de belles illustrations à l'appui, les sept beffrois classés de Wallonie.

› Édité par l'Agence wallonne du Patrimoine (AWaP) dans la collection *Les Carnets du Patrimoine*  
52 pages et 67 illustrations  
Prix : 6 € + frais de port

*Pour commander :*  
par téléphone : 081 23 07 03  
ou 081 65 4154  
par mail : [publication@awap.be](mailto:publication@awap.be)  
en ligne : [www.awap.be](http://www.awap.be) ou  
[www.patrimoine-publications.be](http://www.patrimoine-publications.be)



# TENTEZ VOTRE chance !



*Un séjour gastronomique et bien-être à l'hôtel Bütgenbacher Hof à Butgenbach*

*Valable pour 2 personnes et comprenant 3 nuitées, petit-déjeuner, menu 4 services le dimanche soir, panier repas et accès au spa & wellness*

## COMMENT PARTICIPER ?

Répondez aux trois questions suivantes ainsi qu'à la question subsidiaire avant le 15 janvier 2020.

Communiquez vos réponses ainsi que vos coordonnées :

▶ via internet sur *wallonie.be*, rubrique "concours" OU

▶ par carte postale uniquement à "Vivre la Wallonie" :  
Place Joséphine Charlotte, 2  
B-5100 Jambes



## QUESTIONS :

1

Quelle spécialité originaire d'Aix-la-Chapelle peut-on également déguster dans la région d'Eupen ?

- A ▶ Le printen
- B ▶ L'apfelstrudel
- C ▶ La forêt noire

2

Comment s'appelle la piste cyclable qui relie l'Allemagne au Grand-Duché de Luxembourg en traversant la Communauté germanophone

- A ▶ Ostbelgien RAVeL
- B ▶ Voie verte de l'Est
- C ▶ Vennbahn

3

Quel barrage alimente en eau potable Eupen et le pays de Herve ?

- A ▶ Le barrage de Bütgenbach
- B ▶ Le barrage de la Gileppe
- C ▶ Le barrage de la Vesdre

## + QUESTION SUBSIDIAIRE :

Combien de participations enregistrerons-nous jusqu'au 15 janvier 2020 à 23h59 ?



## FÉLICITATIONS AUX GAGNANTS DU NUMÉRO 45 !

Les bonnes réponses étaient : A - B - C  
Question subsidiaire : 5996 participations

### 1<sup>er</sup> PRIX :

Nicolas Pire de Blegny

### Du 2<sup>e</sup> AU 5<sup>e</sup> PRIX :

Christine Gustin de La Louvière  
Eliane Gerard de Grez-Doiceau  
Antonio Argiolas de Bruxelles  
Jean-Jacques Rousseau de Tubize



# ...agenda DÉCEMBRE 2019

UNE SÉLECTION D'ÉVÉNEMENTS  
organisés ou soutenus par les institutions wallonnes

## COMMEMORATIONS



### ARDENNES HISTORY REMEMBER À MANHAY

DU 13 AU 15 DÉCEMBRE  
À MANHAY

Rassemblement de véhicules militaires et reconstitutions.

► [www.ardennes-history-remember.be](http://www.ardennes-history-remember.be)

### NUTS WEEK-END À BASTOGNE

DU 13 AU 15 DÉCEMBRE

Commémorations du siège de la ville. Voir page 34

► [www.bastogne75.com](http://www.bastogne75.com)



### COLONNE DE LA LIBÉRATION SUD

DU 17 AU 21 JANVIER 2020

17: Bastogne

18: Houffalize ► La Roche-en-Ardenne

19: Hotton ► Manhay

20: Vielsalm ► Spa

21: Malmedy ► Elsenborn

► [belgiumremembers44-45.be](http://belgiumremembers44-45.be)

### EXPÉRIENCE IMMERSIVE LIBÉRATION 1944

JUSQU'AU 28 JUIN 2020

Au Mons Memorial Museum.

Grâce aux nouvelles technologies, remontez le temps et entrez dans la peau d'un soldat américain, d'un soldat allemand, d'un résistant ou d'un civil montois pour comprendre et ressentir l'esprit de 1944.

► [www.monsmemorialmuseum.mons.be](http://www.monsmemorialmuseum.mons.be)

## FESTIVALS / SPECTACLES

### LA BOÎTE À CHANSONS

JUSQU'AU 3 JUIN 2020

Toute l'histoire de la chanson française racontée lors d'un récital unique. Tournée en Wallonie et à Bruxelles.

► [cancan070.be](http://cancan070.be)

### FACTORY

DU 3 AU 7 MARS 2020

Festival international des arts de la scène à Liège destiné à encourager l'émergence de nouveaux artistes.

► [www.festivaldeliege.be](http://www.festivaldeliege.be)

### NOËL DES CATHÉDRALES

Trois spectacles pour les fêtes de fin d'année dans des lieux d'exception partout en Wallonie et à Bruxelles :

#### L'HORLOGER DE NOËL

DU 21 AU 23 DÉCEMBRE : cathédrale Saint-Aubain à Namur

DU 26 AU 30 DÉCEMBRE : cathédrale Saint-Paul à Liège

DU 3 AU 5 JANVIER : cathédrale Sainte-Waudru à Mons

#### LE VOYAGE DES MAGES

DU 26 AU 30 DÉCEMBRE : cathédrale Notre-Dame à Tournai

DU 2 AU 5 JANVIER : église Saint-Jacques-sur-Coudenberg

#### LES SONNEURS DE NOËL

DU 21 AU 23 DÉCEMBRE : église Saint-Martin à Arlon

DU 27 AU 29 DÉCEMBRE : cathédrale Notre-Dame de la Treille à Lille

► [www.noeldescathedrales.be](http://www.noeldescathedrales.be) – 0471 19 73 17



### FESTIVAL RAMDAM

DU 18 AU 28 JANVIER 2020

Le festival du film qui dérange à l'Imagix de Tournai.

► [www.festivalramdam.be](http://www.festivalramdam.be)

### FESTIVAL INTERNATIONAL DU FILM DE MONS (35<sup>E</sup> ÉDITION)

DU 6 AU 13 MARS 2020

Loin des clichés romantiques désuets et éculés, le festival constitue une fenêtre ouverte sur un cinéma audacieux, original et interpellant

064 31 28 08

► [www.festivaldemon.be](http://www.festivaldemon.be)

## NATURE - ENVIRONNEMENT

### DEVINE QUI VIENT MANGER AU JARDIN ?

1<sup>ER</sup> ET 2 FÉVRIER 2020

Outre le plaisir de l'observation et de la découverte qu'il vous procure, ce grand recensement des oiseaux au jardin aide à déterminer les priorités en termes de protection.

► [oiseaux.natagora.be](http://oiseaux.natagora.be)



## FOLKLORE



### CARNAVAL DANS LES CANTONS DE L'EST À EUPEN ET À LA CALAMINE

20 FÉVRIER 2020 : jeudi des femmes partout en Communauté germanophone

24 FÉVRIER 2020 :

« Rosenmontagszug », le fameux « lundi des roses » à Eupen, Butgenbach, La Calamine et Bullange.

► [www.cantonsdelest.be](http://www.cantonsdelest.be)

### CARNAVAL DE MALMEDY

23 FÉVRIER 2020

► [www.malmedy.be](http://www.malmedy.be)



### CARNAVAL DES GILLES DE BINCHE

DU 23 AU 25 FÉVRIER 2020

► Infos : [www.carnavaldebincbe.be](http://www.carnavaldebincbe.be)

### CARNAVAL DES BLANCS-MOUSSIS DE STAVELOT

DU 21 AU 23 MARS 2020

Nés en 1502, ils seront de sortie malgré leur "grand âge"

► [www.blanc-moussi.com](http://www.blanc-moussi.com)



### GRAND FEU DE BOUGE

1<sup>ER</sup> MARS 2020

Avec de la chance et pour être « protégés » une année, vous y verrez les sept grands feux des entités environnantes : Namur, Loyers, Erpent Val, Erpent Bois-Wiame, Erpent Bleuets, Wépion.

► [www.grandfeudebouge.be](http://www.grandfeudebouge.be)

## FOIRES ET SALONS



### BATIMOÏ

DU 24 AU 27 JANVIER 2020

Wex de Marche-en-Famenne

Retrouvez les conseils en matière d'énergie et de logement sur le stand du SPW

084 34 08 00

► [www.batimoi.be](http://www.batimoi.be)

### C'EST BON, C'EST WALLON

1<sup>ER</sup> ET 2 FÉVRIER

Halles des foires de Liège. Partez à la rencontre des producteurs et artisans issus des quatre coins de Wallonie.

► [www.cbon-cwallon.be](http://www.cbon-cwallon.be)



### SALON DES MANDATAIRES MUNICIPALIA

13 ET 14 FÉVRIER 2020

Wex à Marche en Famenne

Ce salon a pour but de réunir les mandataires et fonctionnaires des communes, provinces, CPAS et intercommunales, ainsi que les entreprises actives dans le secteur public. L'objectif est de proposer un lieu où les mandataires et représentants des collectivités pourront contribuer au bien-être des citoyens en valorisant leurs investissements par la découverte de produits et services de qualité.

Rendez-vous sur le stand du SPW !

► Infos : [www.municipalia.be](http://www.municipalia.be)

### VERT, BLEU, SOLEIL

DU 13 AU 16 FÉVRIER 2020

Halles des Foires de Liège

Toutes les vacances réunies en un même lieu. 250 opérateurs touristiques et près de 20 000 visiteurs

04 228 77 67

► [www.vertbleusoleil.be](http://www.vertbleusoleil.be)



### SALON ÉTUDES ET PROFESSIONS



Informations et orientation sur l'enseignement secondaire, supérieur, la formation et l'emploi.  
14 ET 15 FÉVRIER 2020 à Namur Expo

DU 12 AU 14 MARS 2020 aux Halles des foires de Liège

20 ET 21 MARS à Mons Expo

► [www.siep.be](http://www.siep.be)



### FOIRE DU LIVRE DE BRUXELLES

DU 5 AU 8 MARS 2020

Tours & Taxis. Rendez-vous sur le stand du SPW pour découvrir les publications de l'administration wallonne

02 290 44 31

► [www.flb.be](http://www.flb.be) – 02 290 44 31

### HORECATEL

DU 8 AU 11 MARS 2020

Wex à Marche-en-Famenne

Le rendez-vous incontournable de l'Horeca, des collectivités et des métiers de bouche.

Sous les dessous de ses allées gourmandes, HORECATEL vous réserve des rencontres exceptionnelles avec les professionnels de la gastronomie.

► [www.horecatel.be](http://www.horecatel.be)



### HIPPODROME DE WALLONIE

Tout le mois de décembre 2019, nombreuses courses de trot et galop.

► [www.hippodromedewallonie.be](http://www.hippodromedewallonie.be)





# ...expositions

## DANS LES ESPACES WALLONIE

AGENDA



Le programme des expositions présentées dans les Espaces Wallonie est disponible sur le site [www.wallonie.be/agenda/espaces-wallonie](http://www.wallonie.be/agenda/espaces-wallonie). Vous y trouverez également toutes les informations pratiques vous permettant de préparer au mieux votre visite. Toutes nos expositions et animations vous sont proposées gratuitement.

### CHARLEROI

#### La Fabrique de la Démocratie Un parcours pédagogique, interactif et gratuit !

Espace wallonie de charleroi

DU 10 DÉCEMBRE 2019 ▶ 113 MARS 2020

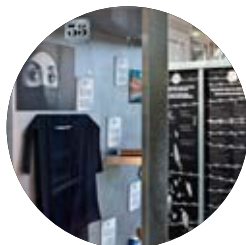
Liberté d'expression - Visages de la démocratie - Citoyenneté active - Préjugés - Conflits - Identité et diversité - Respect - Radicalisme... tant de sujets qui interpellent, questionnent et font agir et réagir nos adolescents !

Au travers d'un parcours pédagogique créé spécialement pour eux, la Fabrique de Démocratie invite les participants à réfléchir, se questionner et se faire sa propre opinion sur des sujets de sociétés inhérents à la démocratie, au rôle des citoyens et comment s'y positionner.

Cette exposition accompagnée d'un dossier pédagogique documenté offre une possibilité aux jeunes d'approfondir leurs connaissances sociétales, d'être confrontés à leurs idées et leurs préjugés et d'évoluer vers une citoyenneté responsable.

Un parcours innovant, interpellant, parfois animé dont on sort grandit !

▶ *À partir de 14 ans.  
Animations gratuites pour les groupes scolaires ou extrascolaires, sur inscription obligatoire.*



### LIÈGE

#### La Pierre toute une carrière !

Espace Wallonie de Liège

DU 3 JANVIER ▶ 21 FÉVRIER 2020

Le travail de la pierre bleue ! Un savoir-faire wallon parfois méconnu... Au travers de sa première exposition de l'année, l'Espace Wallonie de Liège vous invite à découvrir les multiples visages qui font vivre la filière de la pierre... de l'extraction au sciage, de la sculpture à la gravure.

Au travers de photos, de vidéos, de projections mais aussi d'exposition de matériaux et d'œuvres en pierre bleue, venez plonger dans l'univers des architectes, graveurs, tailleurs, marbriers, géologues, sculpteurs,... qui vivent de cette noble matière !

Cette exposition est organisée dans le cadre du projet européen Interreg "Objectif Blue Stone" dont la mission est de soutenir la filière "pierre bleue" à l'échelle transfrontalière franco-belge.



### MONS + TOURNAI

#### I Wood build

Espace Wallonie de Mons

DU 11 DÉCEMBRE 2019 ▶ 21 JANVIER 2020

Espace Wallonie de Tournai

DU 23 JANVIER ▶ 3 MARS 2020

Le bois et sa diversité ! Différentes essences, différentes couleurs, différents rendus... L'exposition nous emmène à la découverte du bois de nos régions et de réalisations issues de celui-ci.

Une initiative de ProFilWood (Fibois Hauts-de-France, Hout Info Bois, Ligne Bois, Office économique wallon du bois et FiBois Grand Est) dans le cadre du programme européen, Interreg France-Wallonie-Vlaanderen.



### TOURNAI

#### Archéo-sexisme

Espace Wallonie de Tournai

DU 10 MARS ▶ 27 MARS 2020

Sexisme, racisme, homophobie, transphobie... le monde de l'archéologie fait trop souvent face à des comportements discriminants !

Afin d'y encourager l'égalité et la diversité, l'Agence Wallonne du Patrimoine, le projet « Paye ta truëlle » et l'association « Archéo-éthique » ont développé une exposition qui vise à changer les mentalités !



39

N°46 / HIVER 2019

# LA PIERRE, TOUTE UNE CARRIÈRE !

ENTRÉE GRATUITE

EXPO  
06.01-  
21.02  
2020

ESPACE  
WALLONIE  
DE LIÈGE

PLACE SAINT-MICHEL 86  
4000 LIÈGE

ENTRÉE LIBRE  
DU LUNDI  
AU VENDREDI,  
DE 8H30 À 16H30  
FERMÉ LE 2<sup>ÈME</sup> LUNDI  
DE CHAQUE MOIS

WWW.WALLONIE.BE

