

# VIVRE LA Wallonie

... le magazine de votre région



SPW | Éditions

TOUT SAVOIR



## COVID-19

*Retour sur la crise au niveau régional*



© Belga image



Destination Wallonie,  
**tout pour s'évader !**



Wallonie

# Le mot de la rédaction

## SANS CONTESTE, LE PRINTEMPS 2020 MARQUERA L'HISTOIRE DU XXI<sup>e</sup> SIÈCLE.



### S'abonner gratuitement

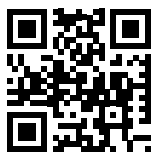
**Vous souhaitez vous abonner  
à titre individuel ?  
Appelez le numéro vert  
de la Wallonie : 1718**

**Inscrivez-vous sur notre site :**

[www.wallonie.be](http://www.wallonie.be)

**Vous souhaitez commander plusieurs  
exemplaires pour votre association, votre  
salle d'attente, votre administration... ?**

[vlw@spw.wallonie.be](mailto:vlw@spw.wallonie.be)



### Via smartphone

À partir d'un smartphone, le QR code de *Vivre la Wallonie* redirige l'utilisateur mobile sur le formulaire Internet d'abonnement au magazine. Il suffit pour celui-ci de photographier le QR code et de lancer l'application de lecture QR code sur son smartphone.

Depuis le début de la crise sanitaire, chaque autorité publique, quel que soit son niveau, a dû faire face à des enjeux inédits et mettre en place des mesures d'urgence pour assurer la gestion de la société.

Compte tenu du nombre de matières gérées par les régions dans notre pays, la Wallonie a redoublé d'efforts pour répondre aux multiples impacts de la crise dans les compétences qui sont les siennes.

Le temps de l'analyse viendra pour tirer les enseignements de ces politiques menées dans l'urgence, de celles qui les ont précédées et pour repenser un avenir que nous espérons toutes et tous plus serein.

Mais dans l'attente de jours meilleurs, ce numéro de *Vivre la Wallonie* revient sur ces quatre mois de tension, d'angoisse et, pour beaucoup, de souffrances et de deuils.

Exceptionnellement, vous n'y retrouverez pas vos rubriques habituelles. Celles-ci ont fait une large place à la gestion de la crise sur notre territoire en mettant en lumière les ressources mobilisées, les actions pour garantir la continuité du service public et les initiatives locales de lutte contre le virus.

Quelques pages plus légères viennent cependant égayer cette édition spéciale. Puisque, pour une majorité d'entre nous, la belle saison se passera au pays, nous vous convions à une (re)découverte des richesses et des possibilités d'évasion en terres wallonnes.

Puisse cet été si particulier ainsi vous apporter quelques beaux moments de joie et de réconfort.

Continuez à prendre soin de vous et des autres.

**En raison de la crise sanitaire, ce numéro de *Vivre la Wallonie* paraît avec un mois de retard. Veuillez-nous en excuser.**

**Le contenu ayant été bouclé le 15 juin, de nouvelles mesures sont susceptibles d'avoir été prises entre le bouclage et le moment de parution.**

**Afin de vous informer au mieux, nous vous invitons à consulter régulièrement :**

– le site [www.info-coronavirus.be](http://www.info-coronavirus.be) pour toutes les mesures et conseils concernant la crise Covid-19

– le site [www.wallonie.be](http://www.wallonie.be) et la page Facebook Wallonie.be pour toute l'actualité relative aux compétences régionales

#### VIE PRIVÉE ET PROTECTION DES DONNÉES À CARACTÈRE PERSONNEL

Le Service public de Wallonie travaille depuis plus d'un an à la mise en conformité au Règlement général sur la protection des données (RGPD) qui est entré en application le 25 mai 2018. La politique de protection des données déjà en place, conformément à la loi du 8 décembre 1992 relative à la protection de la vie privée, a dès lors été renforcée. Vu la multitude de compétences dévolues à la Région wallonne, il nous est impossible de vous fournir sur cette page, de manière claire et digeste, l'ensemble des informations relatives à chacun des traitements du SPW. Pour plus d'informations sur les droits que vous pouvez exercer, consultez le site de la Commission de la Protection de la vie privée : [www.privacycommission.be](http://www.privacycommission.be). Le Délégué à la protection des données, Thomas LEROY, répond à vos questions via l'adresse [dpo@spw.wallonie.be](mailto:dpo@spw.wallonie.be)



# VIVRE LA Wallonie

... le magazine de votre région

## CE NUMÉRO DE VIVRE LA WALLONIE EST DÉDIÉ

À la mémoire de toutes les personnes qui ont succombé au coronavirus.

À toutes les familles endeuillées qui auront vu partir leurs proches dans des circonstances extrêmement difficiles et douloureuses.

Aux médecins généralistes, au personnel soignant et technique des hôpitaux qui, sans relâche, se sont dévoués et se dévouent encore à prodiguer des soins de qualité aux malades.

Au personnel des maisons de repos et structures d'hébergement qui ont dû faire face à des conditions dramatiques dans leurs missions d'accompagnement de nos aînés

Aux travailleurs et travailleuses de première ligne (infirmier.e.s à domicile, aides-soignant.e.s, pharmacien.ne.s, personnel des magasins d'alimentation, pharmacien.ne.s, collecteur.rice.s de déchets, conducteur.rice.s de bus, chauffeur.se.s poids lourds, livreur.se.s, facteur.rice.s, libraires...) qui, au plus fort de l'épidémie, auront continué à répondre aux besoins fondamentaux de la population.

À toutes celles et ceux qui, depuis le début de la crise, sont confrontés à des difficultés économiques, familiales et psychologiques.



### 04 COVID-19

#### MESURES RÉGIONALES



### 06 COVID-19

#### RÔLE DE L'AVIQ ET TRACING



### 07 COVID-19

#### ACTIONS ET CONTINUITÉ DES SERVICES PUBLICS RÉGIONAUX



### 08 COVID-19

#### TÉMOIGNAGES



### 14 COVID-19

#### EXPERTISE WALLONNE DANS LA LUTTE CONTRE LE VIRUS



### 16 DURABLEMENT VÔTRE



### 18 L'ACTU DU TRIMESTRE



### 24 DESTINATION WALLONIE

#### TOUT POUR S'ÉVADER !



### 38 CONCOURS



### 39 COIN LECTURE

## VIVRE LA WALLONIE / N° 48 / ÉTÉ 2020 / SPW | ÉDITIONS

Magazine d'information trimestriel de la Wallonie édité par le département de la Communication du Service public de Wallonie

Place Joséphine Charlotte, 2 - 5100 JAMBES

#### Éditrice responsable

Sylvie MARIQUE, Secrétaire générale

#### Responsable du département

Jacques MOISSE, Inspecteur général

#### Directrice de la publication

Joëlle DEGLIN, Directrice

#### Rédactrice en chef

Valérie PUTZEYS - valerie.putzeys@spw.wallonie.be - 081 32 14 39

#### Rédacteur en chef adjoint

Michael MODOLO - michael.modolo@spw.wallonie.be - 081 32 14 23

#### Équipe de rédaction

Véronique BINET, Pascale CROMMEN, Valérie DEGIVES, Evelyne DUBUISSON, Michaël MODOLO, Valérie PUTZEYS, Annie SCHANDELER

#### Collaborations SPW

Jean-Louis CARPENTIER, Olivier GILGEAN (Direction de l'Identité, des Publications et de l'Édition)

#### Contact rédaction et abonnés

vlw@spw.wallonie.be

#### Mise en page

PEPS (Seraing)

#### Impression

REMY-ROTO (Beauraing)

#### Routage

ACCESS (Herstal)



Wallonie



PEFC®  
PEFC/07 - 31 - 234

Imprimé sur du papier PEFC®. Publication trimestrielle gratuite. Ne peut être vendue.  
Toute reproduction totale ou partielle nécessite une autorisation préalable de l'éditeur responsable.





# La crise Covid-19 au niveau régional

**D**epuis la mi-mars, plusieurs dizaines de textes législatifs (arrêtés et circulaires) ont été pris par le Gouvernement wallon et ses ministres dans le cadre des pouvoirs spéciaux votés par le Parlement régional.

Cela concerne des matières aussi diverses que la gestion des déchets, le permis de conduire, l'organisation des funérailles... Sous forme de chronologie, voici les principales décisions prises.

DEPUIS LES PRÉMICES DE L'APPARITION DU COVID-19 SUR LE TERRITOIRE BELGE, LE GOUVERNEMENT DE WALLONIE EST PLEINEMENT MOBILISÉ POUR FAIRE FACE À CETTE CRISE SANS PRÉCÉDENT. ÉTROITEMENT ASSOCIÉE AUX DÉCISIONS PRISES PAR LE CONSEIL NATIONAL DE SÉCURITÉ, LA RÉGION A AGI, TOUT D'ABORD, POUR RÉPONDRE À L'URGENCE, QU'ELLE SOIT SANITAIRE, SOCIALE OU ÉCONOMIQUE, MAIS ÉGALEMENT PRÉPARER L'AVENIR.



**10 MARS**

**Interdiction temporaire des visites en maisons de repos et des sorties de résidents.**



**18 MARS**

1<sup>er</sup> grand volet de mesures et d'aides financières

- **Constitution d'un fonds extraordinaire de solidarité de 350 millions € dont**
  - 233 millions € dédiés principalement à l'octroi d'une indemnité de 5000 € pour les PME et indépendants ayant dû cesser leurs activités (horeca, hébergements, agences de voyage...)
  - 115 millions € de mesures de soutien aux secteurs de la santé et du social ;
  - 4 millions € pour les communes.
- Suspension du placement de compteurs à budget (gaz/électricité), des expulsions domiciliaires, des délais de rigueur et de recours.
- Mise en place d'un accueil alternatif pour les personnes en grande précarité.
- Fermeture des recyparcs.



**24 MARS**

**Distribution de 370 000 masques aux infirmier(e)s à domicile via les administrations communales.**



**1<sup>er</sup> AVRIL**

**Mise en place d'un dispositif d'urgence sociale : n° gratuit 1718 et site [luttecontrelapauvrete.wallonie.be](http://luttecontrelapauvrete.wallonie.be) → voir page 8**



**3 AVRIL**

**Maintien des subsides et aides à l'emploi pour toutes une série de dispositifs : APE, entreprises d'insertion, ressourceries, PFI, Missions régionale pour l'Emploi (MIRE), articles 60...**

**Création de la Plateforme solidaire wallonne pour permettre à tous les professionnels et futurs professionnels d'apporter bénévolement leur aide.**



**6 AVRIL**

**Création d'une ligne d'écoute gratuite 0800 16 061 de soutien psychologique aux professionnels de l'aide et de la santé.**



**11 AVRIL**

**Soutien à la création de la plateforme [jobs.easy-agri.com](http://jobs.easy-agri.com) pour aider le secteur agricole à trouver de la main-d'œuvre saisonnière.**



**13 AVRIL**

**Lancement d'une campagne de communication pour sensibiliser le grand public aux violences conjugales durant la période de confinement.**



**17 AVRIL**

**Accord sur les conditions de réouverture partielle des recyparcs.**



**22 AVRIL**

2<sup>e</sup> grand volet de mesures et d'aides financières

- **258 millions € supplémentaires pour le secteur économique :**
  - extension de l'indemnité forfaitaire à d'autres secteurs d'activités
  - création d'une 2<sup>e</sup> indemnité forfaitaire de 2500 € pour les indépendants/entreprises qui n'ont pu fonctionner que de manière partielle
  - création du « prêt ricochet » pour les indépendants en besoin de trésorerie
- 1 million € en faveur de l'aide alimentaire.
- Nouvelle augmentation de l'aide financière aux maisons de repos et autres structures d'hébergement (personnes handicapées, maisons de soins psychiatriques...)



## Quel impact budgétaire ?

Avec une diminution des recettes de plus de 720 millions € et des dépenses pour lutter contre la crise de l'ordre de 1,13 milliard €, l'impact de la crise du Covid-19 sur le budget régional est estimé à 1,8 milliard €. C'est dire si l'ajustement budgétaire qui a lieu en juillet va être délicat.

Pour combler le déficit, toutes les dépenses prévues initialement pour le

1<sup>er</sup> semestre 2020 (hors dépenses liées au Covid-19) ont déjà été revues à la baisse (80 % des montants initiaux). Une levée de fonds de 2 milliards à des taux très bas a également été réalisée fin mai.

Les autres pistes d'économie sont :

- le déploiement du Budget Base Zéro qui implique que toutes les dépenses et les recettes doivent être justifiées par leur utilité à la différence de la

procédure classique du budget élaboré sur base de celui de l'année précédente.

- la diversification des sources de financement en partenariat public-privé
- la mobilisation de l'épargne auprès du secteur privé
- le crowdfunding/crowdlending

- Engagement de 141 psychologues pour accompagner résidents et personnel soignant des structures d'hébergement.
- Aide pour l'accompagnement des personnes handicapées confinées chez elles.
- Renforcement de 5 millions € pour le financement des CPAS.
- Soutien financier aux 88 services d'Aides aux Familles et aux Aînés et aux 6500 travailleuses de ce secteur.
- Création du Locaprêt, un prêt à taux 0 % octroyé par la SWCS pour les locataires qui ont des difficultés à payer leur loyer.
- Possibilité aux étudiants de résilier le bail étudiant (kot) de manière anticipée.
- Aide financière pour le paiement des factures et gaz des personnes qui ont un compteur à budget.
- Intervention forfaitaire de 40 € sur la facture d'eau des citoyens en chômage temporaire.
- 25 millions € dédiés à des projets de recherche menés par des entreprises wallonnes dans le cadre de la lutte contre le coronavirus.



22 AVRIL

Adoption du Plan infrastructures 2020-2025 pour soutenir le secteur de la construction.



27 AVRIL

Soutien financier aux communes dans leur achat de masques pour distribuer à la population.



28 AVRIL

Définition des conditions pour permettre à nouveau les visites en maisons de repos.



29 AVRIL

Définition des modalités du tracing (suivi des contacts) pour la Wallonie.  
→ voir page 6



11 MAI

100 % de salaire garanti pour les travailleuses des titres-services.



### LES POUVOIRS SPÉCIAUX, C'EST QUOI AU JUSTE ?

Tout comme au niveau fédéral, le Gouvernement wallon disposait depuis le 17 mars par décret voté par le Parlement de Wallonie de pouvoirs dits « spéciaux ». Afin de prendre des mesures urgentes, l'exécutif régional a donc la possibilité de légiférer sans passer par toutes les procédures législatives habituelles.

### L'APRÈS-COVID : GET UP WALLONIA !

Le Gouvernement souhaite tirer les enseignements de cette crise pour en faire une opportunité de changer les choses qui doivent l'être. En avril, il a présenté sa stratégie de relance régionale baptisée « Get up Wallonia ! ». Cette dynamique intense et cohérente vise à dessiner, ensemble, l'avenir de la Wallonie et des citoyens qui y vivent. L'objectif du Gouvernement est d'impliquer au maximum l'ensemble de la société civile. Une consultation citoyenne sera notamment organisée.

Trois grands axes sont identifiés. Le premier porte sur l'économie et vise à relocaliser la production de biens sur le territoire régional, en particulier dans les secteurs liés à la santé et à l'alimentation. Le 2<sup>e</sup> objectif fait de l'emploi le vecteur du bien-être social de la population. Et enfin le dernier réitère la volonté régionale d'apporter des solutions durables face au changement climatique et à l'érosion de la biodiversité.



© Belga image

# Le rôle crucial de l'AViQ

AGISSANT EN CONCERTATION AVEC LES AUTORITÉS FÉDÉRALES, L'AGENCE POUR UNE VIE DE QUALITÉ EST FORTEMENT IMPLIQUÉE DANS LA GESTION DE LA CRISE SANITAIRE. NATHALIE VANDERNIEPEN, INSPECTRICE GÉNÉRALE, REVIENT SUR LES MISSIONS DE CET ORGANISME QUI A VU LE JOUR IL Y A QUATRE ANS SEULEMENT.

« Par ses prérogatives, l'AViQ est très concernée par la crise. Outre la continuité des services à assurer (suivi des demandes d'aide pour les usagers en situation de handicap, versements des allocations familiales...), notre cellule de surveillance des maladies infectieuses était sur le pont dès l'arrivée des premiers cas en Belgique en réalisant un « tracking » pour limiter la contagion, mais aussi en se concentrant sur la surveillance des situations épidémiques en institutions résidentielles.

Ensuite, une série d'initiatives ont été prises : l'envoi de circulaires aux services agréés/reconnus par l'Agence rappelant les consignes adéquates face à la crise, ou encore l'intervention dans la coordination de la logistique pour la distribution de masques grâce à une application sécurisée qui permet de recenser les cas de contamination.

D'autre part, en un temps record, une « Plateforme Solidaire wallonne » a été mise en place afin d'identifier les professionnels de l'aide et des soins (aides-soignants, éducateurs, infirmiers, psychologues, personnel d'entretien, de cuisine...) désireux d'apporter leur contribution aux 65 000 seniors wallons en situation de handicap ou connaissant des problèmes de santé mentale.

L'Agence a aussi travaillé, aux côtés de Médecins sans Frontières, pour constituer des équipes mobiles afin d'aider les maisons de repos notamment pour les accompagner dans la gestion de la situation. Enfin l'AViQ a été très active au niveau de ses services d'écoute afin de répondre aux nombreuses questions posées par le citoyen. »

**Plus d'infos :**

[www.aviq.be](http://www.aviq.be)



## Coordination du tracing

Avec les règles de distanciations sociales et d'hygiène, le port du masque et le testing, le tracing (ou suivi des contacts) est l'une des mesures de prévention contre la propagation du virus. Pour réduire sa transmission, il est en effet important de savoir rapidement qui est atteint du Covid-19 et avec qui ces personnes ont eu récemment des contacts.

Depuis le mois de mai, l'AViQ est chargée de superviser le dispositif côté wallon. Dans un premier temps, une phase-pilote a été mise en place avec l'aide de volontaires de la fonction publique wallonne.

Depuis le 18 mai, la gestion du tracing est assurée par le Groupement Autonome des Mutualités. Choisi sur base d'un marché public, ce consortium a été chargé d'engager 570 personnes pour effectuer, en collaboration avec les citoyens, le suivi de leurs contacts tant par téléphone que sur le terrain (si les contacts téléphoniques n'aboutissent pas).

**Pour tout savoir sur le tracing, consultez le site :**

[www.info-coronavirus.be](http://www.info-coronavirus.be)  
ou appelez le 0800 14 689  
(ligne accessible du lundi au vendredi de 9 à 17 h)





# Poursuivre le service public coûte que coûte

MALGRÉ LA SITUATION TOUT À FAIT EXCEPTIONNELLE, L'ADMINISTRATION RÉGIONALE N'A JAMAIS CESSÉ DE TRAVAILLER POUR ASSURER SA MISSION DE SERVICE PUBLIC. EN RESPECTANT LES RÈGLES DE PRUDENCE ET D'HYGIÈNE EN VIGUEUR, LES BÂTIMENTS SONT RESTÉS ACCESSIBLES ET LES DOSSIERS, PROJETS EN COURS ET AUTRES APPELS TÉLÉPHONIQUES ONT PU ÊTRE TRAITÉS.

**C**ette continuité des services est le fruit d'une prise de conscience collective des agents et d'une adaptation rapide aux circonstances. Dès le début de la crise, l'approche du Service public de Wallonie s'est centrée sur quatre piliers : s'approprier les outils informatiques collaboratifs dont la vidéoconférence, pouvoir travailler à distance, responsabiliser l'agent face à ses tâches et s'adapter à une situation de force majeure.



INTERVIEW DE

## Sylvie Marique Secrétaire générale

### COMMENT ARRIVE-T-ON À GÉRER UNE CRISE SANITAIRE DE CETTE AMPLÉUR À L'ÉCHELLE DU SPW ?

**SM** - Il est clair qu'il faut faire appel à des ressources personnelles et collectives de grande ampleur, en les structurant et en s'adaptant en permanence aux informations et décisions prises à tous les niveaux (fédéral, régional, services publics). C'est un challenge de chaque jour, surtout que nous nous sommes rapidement rendus compte que cette crise s'installerait dans la durée.

### QUELLES PRIORITÉS ONT GUIDÉ LES DÉCISIONS PRISES ?

**SM** - Une double priorité : la sécurité et la santé de nos collaborateurs, d'abord, bien sûr, tout en garantissant la poursuite maximale des activités des services publics. On a vu à quel point ceux-ci étaient essentiels, bien sûr dans la gestion sanitaire (hôpitaux, services de soins, etc.), mais aussi dans l'accompagnement de la population. Nous avons mis en place une ligne d'urgence sociale et la

plateforme informatique de gestion des indemnités pour les indépendants, c'est le service public qui est en charge du lien social.

### QU'EST-CE QUI A ÉTÉ LE PLUS DIFFICILE À GÉRER ?

**SM** - Le timing des dispositifs à mettre en place pour une organisation de 10 000 personnes, présentes à tout endroit du territoire, avec des métiers multiples et divers. avec en quelques jours 50 % de télétravailleurs au lieu de 15 % habituellement. Pour les agents qui poursuivaient leur activité sur le terrain, il a fallu prévoir d'emblée les approvisionnements de matériel de protection, passer les marchés dans un contexte mondial de pénurie.

### ET VOTRE PLUS GRAND ÉTONNEMENT ?

**SM** - Pas vraiment étonnée, mais ce qui m'a confortée et réconfortée dans ces moments difficiles, c'est la solidarité entre équipes, entre collègues, le dévouement de tous ceux qui n'ont pas compté leurs

heures, leur peine, et mis toute leur énergie à produire des solutions.

### COMMENT S'EST DÉROULÉE LA COLLABORATION ENTRE L'ADMINISTRATION, LES AUTRES ACTEURS PUBLICS ET LE GOUVERNEMENT WALLON ?

**SM** - La crise a renforcé les liens : nous nous sommes parlé, accordés, entre acteurs publics et avec notre gouvernement. La cellule de coordination sous l'égide du centre de crise et que j'ai pilotée, a associé le cabinet de la fonction publique. Les décisions ont été réfléchies ensemble, les circuits ont été fluides et devant la crise, chacun a pris ses responsabilités pour un objectif commun.

### QUELS ENSEIGNEMENTS EN TIREZ-VOUS ?

**SM** - Essentiellement que le SPW et les autres services publics ont résisté à la tourmente avec professionnalisme et sang-froid. La solidarité et le sens du collectif se sont exprimés pleinement, et c'est une valeur essentielle à mes yeux.





DÈS LE DÉBUT DE LA CRISE, L'ADMINISTRATION WALLONNE A ÉTÉ CHARGÉE DE METTRE EN PLACE DEUX IMPORTANTS DISPOSITIFS : UNE PLATEFORME INTERNET PERMETTANT AUX INDÉPENDANTS ET PME D'INTRODUIRE LEUR DEMANDE D'INDEMNITÉ ET UN SERVICE D'AIDE POUR LES URGENCES SOCIALES.

# Indemnités de 5 000 € et de 2 500 €

Pour apporter un soutien aux indépendants et entreprises ayant dû cesser leurs activités en raison du confinement, le Gouvernement wallon a rapidement débloqué des fonds importants. Il a chargé l'administration de mettre en place un mécanisme d'octroi de l'indemnité de 5000 € via l'ouverture d'un site où les demandeurs ont pu introduire leur dossier et poser des questions.

Dans un premier temps, cette indemnité était destinée principalement au secteur de l'HORECA. Elle a ensuite été élargie à d'autres secteurs. Depuis le 1<sup>er</sup> juin, une demande d'indemnité de 2 500 € est également octroyée dans le cas d'activités ayant été partiellement interrompues en mars et avril.

Mise en ligne en un temps record, la plateforme indemnités est le fruit d'un partenariat entre le SPW Économie et Emploi, l'Agence du Numérique et le département TIC du SPW.

LUC VANDENDORPE - SPW ÉCONOMIE

*« Du 27 mars au 20 avril, 15 000 questions ont été posées (5 000 pour la seule journée du 27) et 53 000 demandes d'indemnités ont été enregistrées, un volume totalement inhabituel pour nos services. Nous sommes donc retrouvés devant deux difficultés majeures : comment organiser efficacement l'analyse de toutes ces demandes et comment assurer le paiement dans la foulée. Pour absorber ce flux de demandes et de questions, un appel interne à volontaires a permis de mobiliser 90 agents, soit 20 % des effectifs du SPW Economie et Emploi. »*

EN CHIFFRES ...

67 500 demandes introduites pour l'indemnités à 5 000 €

34 500 demandes introduites pour l'indemnités à 2 500 €

33 000 demandes de renseignements



## Soutenir les plus fragilisés

La crise du coronavirus est difficile à gérer pour tout un chacun mais elle fragilise d'autant plus les personnes qui en temps « normal » devaient déjà affronter de nombreuses difficultés.

Sous l'impulsion du Réseau wallon de lutte contre la Pauvreté, un dispositif d'urgence sociale a vu le jour via le renforcement du numéro vert 1718 et la mise à disposition de FAQ spécifiques sur le site [luttepauvrete.wallonie.be](http://luttepauvrete.wallonie.be).

Toute personne ayant une question relative aux aides existantes en matière d'alimentation, de crédit, de logement, de situation professionnelle ou de chômage est donc invitée à utiliser un de ces deux canaux pour recevoir un accompagnement personnalisé.



CHRISTINE MAHY - PRÉSIDENTE DU RÉSEAU WALLON DE LUTTE CONTRE LA PAUVRETÉ (RWLP)

*« Par l'essence même de notre métier, nous n'allions pas rester les bras croisés. Très vite, j'ai écrit au Ministre-Président du Gouvernement wallon pour lui faire part de l'impact social majeur que la crise allait inévitablement provoquer et de l'urgence de mettre en place un système pour accompagner les citoyens wallons en difficulté.*

*Après réflexion, nous avons opté pour une collaboration avec le numéro 1718 du SPW, qui fonctionne très bien depuis 1989, en apportant notre expertise très pointue en matière d'urgence sociale.*

*Quatre de nos agents sont chargés de collecter toute la matière utile liée à l'urgence sociale et deux autres conseillent les agents du 1718 pour traiter les appels plus critiques qui demandent une assistance plus approfondie allant de quelques heures à plusieurs jours parfois !*

*Tant les agents du RWLP que ceux du 1718 s'entendent à merveille car ils trouvent un sens décuplé dans leur mission de renseignement au quotidien. »*







À TOUS NIVEAUX, LA CONTINUITÉ DU SERVICE PUBLIC A ÉTÉ ASSURÉE TANT AU NIVEAU DU SPW QU'AU SEIN DES AUTRES ORGANISMES PUBLICS RÉGIONAUX. POUR Y PARVENIR, LES HABITUDES DE TRAVAIL ONT ÉTÉ ADAPTÉES. TÉMOIGNAGES.



Soutien à la fruiticulture

## Marie-Kristine Vanbokestal, Administratrice générale du FOREM

**L**e FOREM est un acteur clé pour le marché de l'emploi. Chaque année, 15 000 demandeurs d'emploi franchissent les portes d'un des 225 sièges de Wallonie et près de 35 000 personnes ont été formées à l'emploi ces dernières années dans l'un des 24 centres de compétences ou dans les centres internes du Forem.

« Il faut bien se rendre compte que l'accompagnement d'un demandeur d'emploi est plus efficace en présentiel qu'à distance. Le confinement a bouleversé la donne mais nos bureaux ont rouvert progressivement en prenant toutes les précautions nécessaires de protection et d'hygiène.

Pour réagir rapidement à la crise, nous avons centré notre attention dans quatre directions précises :

- l'aide financière (ex : des primes accordées aux entreprises de titres-services et aux stagiaires en rupture de stage) ;

- un soutien au secteur des soins de santé (maisons de repos, hôpitaux...) en remettant au travail 124 demandeurs d'emploi et en soutenant l'appel au bénévolat pour mobiliser des chômeurs temporaires et des agents du Forem (600 ont répondu à l'appel), pour prêter main forte à la Croix-Rouge, pour fabriquer des masques ou pour aller distribuer des repas, pour nettoyer, etc ;
- un soutien au secteur de la fruiticulture (cueillette de fraises, d'asperges) où travaillent généralement des saisonniers : beaucoup de chômeurs ont été mobilisés pour les remplacer ;
- la mise en place d'un accompagnement instantané en cas de licenciement sec en prenant en charge, dans les 48 heures, un salarié qui se retrouve sans emploi du jour au lendemain ».



## Accompagner indépendants et entreprises

EMMANUELLE GENDEBIEN, RESPONSABLE DE LA COMMUNICATION À LA SOWALFIN

« En décembre 2018, le guichet entreprises « 1890 » voyait le jour pour renseigner un salarié/dirigeant d'entreprise (TPE, PME ou grande entreprise) ou un indépendant à temps plein/à titre complémentaire en activité ou qui veut le devenir.

Contacter le 1890, c'est d'abord se diriger sur le site pour tenter de trouver la solution. En cas d'échec, un service d'écoute téléphonique prend le relais à l'aide d'agents formés à l'écoute attentive pour conseiller ou diriger vers un partenaire spécialisé (chambres de commerce, caisses de sécurité sociale, institut d'experts comptables, organisme spécialisé dans la propriété intellectuelle ou dans l'innovation, etc.), en poussant la démarche, si nécessaire, dans la prise d'un rendez-vous pour faciliter la tâche du demandeur.

Le 4 mars, le Gouvernement wallon a décidé que le 1890 devenait le numéro unique pour les entrepreneurs impactés par la crise sanitaire. L'équipe 1890 est passée de 8 à 50 agents pour répondre à quelque 800 appels par jour (pour 150 habituellement) . Le 21 avril, 21 000 appels ont été recensés.

Les agents du 1890 se sont sentis directement très concernés par les problèmes des entreprises, c'est comme s'ils les vivaient eux-mêmes en développant une faculté d'écoute incroyablement empathique et de qualité. Comme l'entrepreneur est très seul face à ses multiples problèmes, il a besoin d'être écouté, parfois pendant de longues minutes ».

www.1890.be

800  
appels par jour pour 50 agents

21 000  
appels recensés le 21 avril



## Des masques produits en Wallonie

OLIVIER BOUCHAT, VICE-PRÉSIDENT DE LA SOCIÉTÉ RÉGIONALE D'INVESTISSEMENT DE WALLONIE (SRIW)

**L**a SRIW finance près de 420 entreprises en Wallonie (dont la Sonaca, Prayon, FN Herstal, Ethias, Safran Aéro Boosters,...) par un mécanisme de participation au capital et/ou en leur accordant des prêts sous diverses formes (entre 150 et 200 millions € investis chaque année).

« Dès le début de la crise, nos conseillers ont contacté toutes nos entreprises participées pour déterminer leur besoin de trésorerie et les soutenir financièrement. À la demande des Ministres de l'Économie et de la Santé, nous avons également étudié la faisabilité de financer une

unité de production de masques chirurgicaux en Wallonie. Sur base d'un appel à projets basé sur des critères objectifs (tels que respect des normes, disponibilité de la matière première, délai de mise en œuvre et rentabilité de l'investissement), c'est la société DELTRIAN de Fleurus qui a été choisie. La capacité annuelle approchera 60 millions de masques de qualité, voire 90 millions en ajoutant une 3<sup>e</sup> pause de travail. On constate que l'Europe est trop tributaire de la Chine pour de nombreuses fournitures stratégiques. À l'avenir, il serait judicieux d'opérer un rééquilibrage pour produire davantage sur notre territoire ».



### Informatique : pierre angulaire du télétravail

JOHAN ERGO, ATTACHÉ AU SPW BUDGET, LOGISTIQUE ET TIC

« J'ai été chargé de deux tâches spécifiques : conseiller sur la manière de télétravailler et d'utiliser les outils collaboratifs en imaginant des tutoriels et des FAQs. L'outil le plus utilisé est la plateforme en ligne Teams qui permet de se parler en visuel, d'échanger des messages, photos, vidéos et de partager des documents sur lesquels on peut travailler à distance. À présent, certains agents manipulent Teams de façon incroyable. J'ai beaucoup de retours positifs sur l'utilisation des outils collaboratifs qui permettent aux agents de rester au contact depuis leur domicile ».



## Assurer le transport des personnes

CHRISTOPHE ISEMBAERT - TEC HAINAUT

« Je suis chauffeur de bus à Mons. Ma manière de travailler a changé totalement dès le début de la crise : suppression du paiement en espèce, montée obligatoire par la porte arrière, aucun contact avec la clientèle et un maximum de 5 passagers transportés à la fois pour 90 habituellement. Une zone à l'avant est interdite d'accès et je désinfecte mon poste de conduite

à la prise de chaque service. Comme les oblitérateurs sont inutilisables, nous faisons confiance à nos clients dont certains nous remercient de les charger pour aller travailler, surtout le personnel soignant. Les bus sont vitaux dans notre société. Certaines personnes âgées prennent le bus pour aller à la boulangerie, il faut le savoir. Si je ne devais charger qu'une seule personne sur ma journée, je me sentirais quand même utile ! ».



## Les Espaces Wallonie en télétravail

Le 18 mars, les 24 agents des Espaces Wallonie ont été confinés chez eux... en télétravail. Une première pour ces fonctionnaires, répartis aux quatre coins de la Wallonie, et dont le quotidien est d'accueillir les citoyens, dans les dix guichets physiques du SPW.

Grâce à l'aide des techniciens informatiques, l'équipe a pu reprendre son travail d'information mais... à distance, par téléphone, cette fois, puisqu'ils sont intervenus en renfort de leurs collègues du 1718, le Centre d'appels du SPW.

Le 1718, ainsi renforcé, a dû faire face à un nouveau défi : répondre aux appels du dispositif téléphonique d'urgence sociale mis en place sous l'impulsion du Réseau wallon de Lutte contre la pauvreté. En plus des informations sur les compétences du SPW, l'équipe a alors répondu aux appels de personnes précarisées par la crise sanitaire.

**SORAYA - MANDATAIRE À L'ESPACE WALLONIE DE VERVIERS, ÉVOQUE CETTE DOUBLE « RECONVERSION »**

*« Certains appels sont touchants, comme celui d'une dame âgée inquiète de l'état de santé de ses voisins, encore plus âgés qu'elle. J'ai contacté le CPAS local qui a réagi en leur amenant un colis alimentaire. L'appelante s'est réjouie de ma démarche, ce qui m'a fait me sentir utile. »*

*« Grâce aux outils informatiques mis à notre disposition, nous avons pu nous entendre et nous voir presque tous les jours entre collègues pour échanger nos points de vue. La fourniture d'un matériel informatique, de logiciels utiles, d'informations sur l'utilisation des outils collaboratifs et la connexion au télétravail, tout a été réalisé en un temps record ! ».*



**VALENTIN ÉGON - ATTACHÉ AU SPW ACTION SOCIALE**

*« J'ai fait partie d'un groupe de réflexion en faveur des personnes vulnérables face à la crise, ce qui a permis de prendre plusieurs décisions importantes : un soutien financier au secteur de l'aide alimentaire (1 million €), des moyens complémentaires pour l'accueil des SDF (665 000 €), une prime de 100 €/75 € pour les ménages équipés d'un compteur à budget en électricité/gaz, l'interdiction de toute suspension de fourniture d'eau et de limitation de débit, ou encore, une intervention forfaitaire unique dans la facture d'eau de 40 € par ménage dont l'un des membres est au chômage temporaire pour force majeure. Plus de 50 fiches d'information relatives aux aides des CPAS ont aussi été publiées.*

*Je me suis senti utile par ma faculté d'analyse. Comme beaucoup d'autres, je ne suis pas resté les bras croisés, j'ai apporté ma petite pierre à l'édifice même si ça ne sera jamais assez au vu de la situation ».*



## Des bâtiments restés ouverts

**LAURENCE BAUME, HÔTESSE D'ACCUEIL**

*« Le bâtiment dont j'assure l'accueil est l'un des plus volumineux du SPW. Comme il est toujours resté accessible, je suis venue travailler tous les jours. Même si c'était très calme, le service courrier interne, la livraison de colis postaux et l'entretien technique du bâtiment ont toujours été assurés. Avec une*

*moyenne de 250 visiteurs extérieurs par jour en temps normal, le changement était réel. Cet arrêt sur le temps m'a souvent fait penser aux centaines de personnes que je renseigne habituellement, à l'utilité de ma profession au quotidien ».*





## Poursuivre les missions liées au logement public

LAURENCE DI NUNZIO, RESPONSABLE RÉFÉRENTS SOCIAUX À LA SOCIÉTÉ WALLONNE DU LOGEMENT

« À la SWL, comme ailleurs, le télétravail a permis de favoriser l'autonomie, la créativité et la responsabilisation. Nous tentons néanmoins de rester en contact avec nos partenaires sociétés de logements, conseils consultatifs de locataires et de propriétaires... pour traiter les besoins de nos publics, comme les plus précarisés qui ne savent parfois plus payer un loyer parce qu'ils ont perdu leur emploi.

Nous essayons d'adapter nos pratiques eu égard à la crise pour la programmation des travaux d'entretien à risque/de construction en cours, pour l'attribution des logements libres dans l'urgence sociale, pour le travail journalier dans les sociétés de logements, etc.). Les référents sociaux sont des relais vraiment privilégiés dans les 63 sociétés de logements de Wallonie, de la plus petite société, le Logis montagnard à Montigny-le-Tilleul (200 logements) à la plus importante, la Sambrienne (10 000 logements) ».

## Transport fluvial ininterrompu

ANNIE VAN BOGAERT ET ERIC FRANSEN, ÉCLUSIÈRE.ER.S À IVOZ-RAMET - SPW MOBILITÉ ET INFRASTRUCTURES

Si la navigation de plaisance était interdite durant le confinement, le transport de marchandises par voie fluviale est resté pleinement opérationnel. Les écluses constituent un passage incontournable pour la navigation, fonctionnant 24h sur 24.

Sur la Meuse, les produits transportés les plus courants sont du fuel lourd vers les raffineries (Jemeppe sur Sambre), de l'éthylène pour la sucrerie de Wanze,

du phosphate pour l'usine de Prayon (Engis), du plâtre pour la rénovation de bâtiments, du gravier, des produits d'alimentation venant de France (yaourt, jambons,...), des pierres extraites de carrières ou encore des bobines d'aluminium pour la fabrication de voitures.

« Même si le transport fluvial s'est réduit de 40 % et que la navigation de plaisance



## Réorientation complète des missions de l'AWEX

MICHEL KEMPENEERS, INSPECTEUR GÉNÉRAL

Le confinement conjugué à la fermeture des frontières et de l'arrêt de transport aérien ont entraîné la suppression de 60 actions et le report de 70 autres menées par l'AWEX à l'étranger pour promouvoir l'existence et accroître la visibilité des entreprises wallonnes.

« D'une part, il a fallu sécuriser des lignes d'approvisionnement par camions de matières premières et d'équipement qui interviennent pour des produits fabriqués en Wallonie (AMB à Mons pour la décontamination de masques, DELTRIAN à Fleurus pour la fabrication de masques).

D'autre part, nous avons tenté de réactiver nos fournisseurs habituels à l'étranger (Inde, Taiwan, Chine, USA) tout en essayant d'en trouver de nouveaux capables de fournir gants, masques, blouses de protection, matériel de protection et autres pièces pour respirateurs destinées aux sociétés wallonnes qui se sont lancées dans leur fabrication (Sonaca, FN, Safran Aéro Boosters...).

L'économie souffre parce que les événements se prolongent. Notre réactivité en tant que service public est donc importante. À la réflexion, les entreprises wallonnes les moins en difficulté ont été celles qui étaient prêtes, avant la crise, pour le commerce en ligne ».



était interdite, nous continuons de travailler en adoptant les mesures de sécurité en vigueur : le batelier ne monte plus dans la cabine de contrôle et nous tournons en 3 pauses de 8 heures à un seul agent en cabine avec nettoyage complet du poste de commande entre chaque pause. Je sens que notre présence est nécessaire pour que la dynamique économique puisse se poursuivre ».



## Au cœur de nos forêts

PIERRE CLERX, AGENT FORESTIER DU CANTONNEMENT DE VIELSALM - SPW AGRICULTURE, RESSOURCES NATURELLES ET ENVIRONNEMENT

« La vie en forêt ne s'est pas arrêtée avec la crise sanitaire. Le travail a même été plus conséquent car certains collègues étaient indisponibles et les communes étaient inquiètes pour la vente de leurs bois déjà touchés par le scolyte depuis plusieurs années.

Mon activité principale est le martelage qui consiste à marquer l'écorce des bois (chênes, hêtres, douglas) destinés à être vendus à l'automne. On peut marteler de 60 à 300 bois en une journée selon

la configuration de la zone. Je contribue également à réguler la circulation en forêt et l'accès aux réserves naturelles, je désigne les arbres à élaguer, je repère les chemins utiles pour le passage des remorques de bois, je recense les chablis (arbres tombés à cause du vent l'hiver dernier) et les arbres atteints du scolyte (insecte invasif) et je reste attentif à la reprise des activités agricoles notamment en cas d'infraction pour l'arrachage de haies ».

## Permis d'urbanisme

OLIVIER LEJEUNE, FONCTIONNAIRE-DÉLÉGUÉ À LIÈGE - SPW TERRITOIRE, LOGEMENT, PATRIMOINE ET ENERGIE

Une demande de permis d'urbanisme (autorisation pour construire une maison, une annexe ou pour rénover une habitation) nécessite l'avis de la commune concernée et des services de l'urbanisme de la Région wallonne à remettre dans un délai prescrit par le Code de développement territorial.

« Le Gouvernement wallon a décidé de suspendre les délais de rigueur, ce qui nous a laissé un peu de latitude pour remettre un avis en fonction de la nouvelle organisation de travail. Dans mon service, 30 agents sur 35 télétravaillent, pour un seul avant la crise. Pour ne pas pénaliser le citoyen, nous avons tenté de garder une bonne dynamique pour traiter les demandes au plus près des délais de rigueur habituels. Les permanences physiques avec le demandeur se font désormais à distance en scannant les plans et en utilisant les moyens informatiques adéquats ».



## Reprise du précompte immobilier au niveau régional

ISABELLE DECROES, SPW FISCALITÉ

Le précompte immobilier est une matière fédérale qui deviendra régionale le 1<sup>er</sup> janvier 2021. Depuis octobre 2018, 30 fonctionnaires du SPW Fiscalité sont détachés quatre jours par semaine au SPF Finances pour y être formés, le mercredi servant à rendre compte des acquis de l'apprentissage.

« La matière du précompte immobilier se prête bien au télétravail car on est complètement autonome. Nous n'avons aucun retard dans nos dossiers. Pour rappel, le précompte immobilier est un prélèvement annuel sur la propriété (maison ou terrain) avec un système d'exonérations en fonction de différents critères : surface habitable, personne handicapées/âgée/enfants à charge, etc. »

## D'autres initiatives d'utilité publique dans le cadre de cette crise

### SPW :

- Fabrication de masques en tissu pour les agents du SPW : 149 couturières volontaires (principalement des convoyeuses scolaires) et 70 bénévoles pour amener la marchandise aux couturières pour fabriquer 8 000 masques réutilisables
- Tracing : 356 fonctionnaires wallons se sont relayés pour gérer le contact tracing durant la phase-pilote

**SOFICO** - Maintenance du réseau de télécommunications pour assurer la connexion des hôpitaux

**SWCS** - Système de report de paiement des prêts hypothécaires et création du Locaprêt pour aider les personnes en difficulté de paiement de leur loyer.

**IFAPME** - Organisation d'un enseignement à distance. Au centre de Charleroi, la section Mobilité utilise une plateforme numérique pour la formation en mécanique. Après avoir réalisé un tutoriel, les apprenants utilisent le logiciel pour réparer des véhicules... virtuellement.



## Décontamination de masques

Avec le CHU de Liège, les entreprises Sterigenics, AMB Ecosteryl et Lasea et deux centres de recherches (Materia Nova, CentexBel) ont mis au point un protocole de décontamination des masques.

Cette piste de la décontamination/stérilisation consiste à appliquer aux masques usagés 4 types de traitement : chaleur sèche, UV, plasma et peroxyde d'hydrogène.

Quinze jours après le début du projet, les premiers résultats intermédiaires ont montré que ces différents traitements permettent de réduire la charge microbienne au niveau de celle observée sur les masques neufs.

Avec ce protocole, les hôpitaux et maisons de soins ont la possibilité de recourir à des méthodes couramment utilisées et assez facilement accessibles, comme par exemple le peroxyde d'hydrogène ou la chaleur sèche, pour décontaminer leurs masques, de manière individualisée.

# Expertise wallonne

DEPUIS LE DÉBUT DE L'ÉPIDÉMIE, L'EXPERTISE TECHNOLOGIQUE DE NOS ENTREPRISES FAIT ŒUVRE UTILE SUR LE TERRAIN DE LA LUTTE CONTRE LE VIRUS. EN VOICI QUELQUES EXEMPLES.



## ZENTECH : test sérologique

Spécialisée dans les kits de dépistage de maladies, la PME liégeoise ZenTech, a mis au point début avril un test sérologique validé par le monde médical. Il permet de détecter la présence d'anticorps Covid-19. La ligne de production permet de fournir un million de tests par mois !

De tels kits ont en effet déjà été utilisés en Chine dans la lutte contre l'épidémie de coronavirus. Ce sont les Ateliers Jean Del'Cour, une entreprise liégeoise de travail adapté, qui s'occupent du conditionnement.

[www.zentech.be](http://www.zentech.be)



## DELTRIAN

Interpellée par la pénurie de masques, la société fleurusienne Deltrian, spécialisée dans la filtration de l'air, s'est portée candidate pour l'appel d'offre du Gouvernement wallon.

Cet appel d'offre avait pour mission de trouver une solution rapide et locale pour produire des masques chirurgicaux de type 2. Une première commande de 5 millions de masques a été passée. Les lignes de production sont opérationnelles depuis le mois de juin, permettant une capacité de production de 320 masques à la minute.

Par ailleurs, Deltrian a fourni 16 millions de filtres pour masques de confort au Gouvernement fédéral. Ces filtres, certifiés par Centexbel, peuvent être utilisés sous deux formes, soit placés dans les masques en tissu confectionnés de manière artisanale soit servir de filtre pour la confection de masques de confort (plus d'information sur [www.deltrigex.com](http://www.deltrigex.com)). Ils offrent une protection efficace BFE 90 % et écologique, puisqu'ils pourront être lavés jusqu'à 25 fois à 60°C.

Plus d'infos :

[www.deltrian.com](http://www.deltrian.com)





## Du côté des Fablab

DEPUIS LE DÉBUT DE LA CRISE, PROFESSIONNELS DE LA SANTÉ, INGÉNIEURS, MAKERS ET BÉNÉVOLES ONT ENGAGÉ LEURS COMPÉTENCES ET LEUR CRÉATIVITÉ AU SEIN DES FABLAB « FABRICATION LABORATORY »



© UNamur

### L'Unamur

Depuis le début de la pandémie, la production de tests de détection des infections au Covid-19 constitue un enjeu crucial. C'est dès le 17 mars que l'UNamur a proposé un nouveau procédé de diagnostic du virus, basé sur une technique permettant de se passer des réactifs - alors en pénurie sur le marché international - et permettant d'augmenter le nombre de tests réalisés en Belgique.

C'est le laboratoire de Benoît Muylkens, virologue et directeur de l'Unité de recherche vétérinaire, qui a développé ce procédé. A partir d'une hotte, d'une centrifugeuse et d'un composé chimique, il permet d'extraire manuellement le code génétique du virus qui est transformé en ADN. Amplifié, celui-ci donne un signal lumineux indiquant si le sujet est infecté ou non.

Ce procédé, permettant à chaque chercheur de tester quotidiennement 50 échantillons et d'obtenir un résultat fiable en moins de 24 h, ouvrait de nouvelles perspectives dans la lutte contre le virus. Dès la mi-mars, l'UNamur a en effet mobilisé chaque jour 24 chercheurs et techniciens, afin de réaliser 500 tests quotidiens, avant d'étendre le procédé à d'autres laboratoires en Belgique et à l'étranger.

Plus de 10 000 diagnostics ont été posés par les volontaires de l'UNamur qui se relaient 7 jours sur 7 pour apporter leur aide aux hôpitaux, aux maisons de repos et d'accueil pour personnes âgées ou handicapées ainsi que pour divers services de la ville de Namur.

**A** Namur, le **TRAKK** s'est attelé à développer un pousse-seringue pour injecter des médicaments aux patients mis sous respirateur. Un prototype, actuellement terminé, va être réalisé en open-source afin de permettre sa production dans une vingtaine de pays. Un autre groupe de travail a également coordonné une chaîne de production de visières anti-projections ajustables à toutes les tailles de crâne et inclinées de manière à limiter la production de buée. Une collaboration avec une entreprise namuroise a déjà permis de produire plus de 27 500 exemplaires de ces visières. [www.trakk.be](http://www.trakk.be)

Pour prévenir le manque de respirateurs dans les hôpitaux, des chercheurs de l'UCLouvain, des industriels et des représentants du monde médical ont développé, en moins de deux semaines, un **respirateur d'urgence** dénommé « **Breath4life** ». Un prototype notamment concrétisé grâce aux infrastructures du **Makilab** de Louvain-la-Neuve.

Une fabrication d'une présérie industrielle de 25 appareils a été lancée par les bénévoles du Breath4life en vue de les mettre à disposition de pays

moins équipés. Disponible en open source, le projet breath4Life développe aussi son respirateur pour le rendre utilisable, à plus long terme, dans un cadre excédant le seul coronavirus. [makilab.org](http://makilab.org)

C'est à la demande de deux hôpitaux que le **FabLab de l'ULB à Charleroi** s'est lancé dans la production de visières de protection pour le personnel soignant. Le design a été élaboré en collaboration avec le **YourLab d'Andenne**. Une fois ces visières validées par le monde hospitalier, les plans ont été mis à disposition de tous en open source. Ces designs sont donc réalisés un peu partout en Wallonie et dans le monde entier (Vietnam, Allemagne, etc).

Ce sont les dons de plusieurs entreprises, associations et particuliers de la région qui ont permis d'obtenir les matières premières nécessaires à la réalisation de plus de 9400 visières distribuées aux personnels soignant et médical (hôpitaux, infirmières à domicile, maison de repos...). En parallèle, le Fablab a également imprimé en 3D des prototypes de pièces spécifiques à la demande du CHU Marie Curie. [www.fablab-charleroi.be](http://www.fablab-charleroi.be)



© Fablab uLB



**PLUS QUE JAMAIS, INSCRIRE NOS MODES DE VIE DANS UNE VISION PLUS DURABLE ET LOCALE EST UNE NÉCESSITÉ.**



### **Je mange local, durable et de saison !**

**Que vous aimiez cuisiner ou que vous soyez tout simplement gourmand, de nombreux produits agricoles wallons vous attendent ! De saison, près de chez vous, ils sont issus d'une agriculture à taille humaine, pourvoyeuse d'emplois et de savoir-faire.**

**Les éleveurs wallons privilégient des races variées que ce soit dans le bovin, le porc, l'ovin ou la volaille. La Wallonie compte également une quarantaine de piscicultures produisant 250 t de poissons par an. Pour accompagner vos plats, découvrez différentes espèces de pommes de terre fleurant bon le terroir. En apéritif ou en dessert, piochez dans une gamme très étendue de bières s'harmonisant parfaitement avec les fromages de notre terroir.**

**Découvrez également la filière horticole ornementale wallonne et les fleuristes qui proposent un vaste choix de produits pour égayer votre table et votre jardin.**

**Retrouvez les adresses près de chez vous :**

[www.apaqw.be](http://www.apaqw.be)



## **Ensemble pour la biodiversité**

### **UNE CAMPAGNE DE SENSIBILISATION...**

Pour la première fois, 38 organismes et experts unissent leurs forces en fondant le mouvement « #EnsemblePourlaBiodiversité ».

Universités, ONG, zoos, communes ou pouvoirs publics des trois régions mutualisent leurs compétences pour sauver la biodiversité. En effet l'urbanisation, la pollution, la surpêche ou le changement climatique ont conduit à la perte de plus de 60 % des animaux sauvages en 40 ans.

Et si nous ne changeons rien, seules 10 % des terres échapperont à l'activité humaine à l'horizon 2050. Or, biodiversité et bien-être humain sont étroitement liés, l'extraordinaire variété de la vie contribuant par exemple à réguler les changements climatiques ou améliorer notre santé.

Depuis le 22 mai, la plateforme **ensemblepourlabiodiversite.be** propose des gestes

simples, individuels ou participatifs et validés scientifiquement pour sauver la biodiversité. Agissons ensemble et maintenant !

### **... ET UNE STRATÉGIE À L'HORIZON 2050**

Créer un réseau d'espaces protégés, restaurer le bon état écologique des rivières, promouvoir la mobilité douce ou mettre en place une agriculture sans intrants chimiques sont quelques objectifs de la stratégie en faveur de la biodiversité adoptée par la Wallonie pour les 30 années à venir.

Des actions concrètes, comme la plantation de 4 000 km de haies ou la création de 1 000 ha de réserves naturelles par an, seront prochainement lancées. En 2020, 120 000 € sont en effet prévus pour créer 1 098 ha d'aires protégées dont près de 869 ha de réserves naturelles et 229,5 ha de réserves forestières. Une enquête publique sera également lancée au printemps 2021 afin d'aboutir à une stratégie définitive en septembre 2021.





# Pleins feux sur la mobilité douce

## À VÉLO, ON DÉPASSE LES AUTOS !

Plus que jamais, la petite reine a le vent en poupe. Allié de la santé, le vélo vous emmène partout, se gare facilement, ne pollue pas et reste plus rapide que la voiture sur de courtes distances. Acheter un vélo, bien s'équiper, l'entretenir ou le réparer... autant de thèmes abordés par le site de l'asbl **Pro Velo**.

Il fourmille de renseignements, trucs et astuces pour choisir sa monture, rouler malin et en toute sécurité. Pour vous accompagner vers une mobilité active, Pro Vélo propose des cours de conduite, des formations en ligne, des bourses au vélo, des ateliers de réparation et des balades. Et dans certaines villes, l'asbl permet de tester un vélo électrique durant une période de trois mois pour un tout petit prix.

[www.provelo.org](http://www.provelo.org)

## TOUS À PIED !

Nous sommes nombreux à sortir quotidiennement pour marcher ou courir près de chez nous. Voix des

piétons en Wallonie et à Bruxelles, l'asbl **Tous à pied** vise à rendre leurs déplacements plus sécurisés et confortables.

Pour parcourir Charleroi, Liège, Namur ou Mons à pied, son site recense les trajets dans vos villes et vous donne les temps de marche entre les pôles majeurs ou à partir du centre. Une information précieuse quand on sait qu'en ville, le piéton met moins de 12 min pour parcourir 1 km !

Pour redonner une plus grande place aux piétons, Tous à pied propose aux communes de réaliser ce type de carte et suggère 11 aménagements à mettre en place temporairement ou à long terme. Enfin, son **label Commune Pédestre** et sa **Basket d'Or** récompensent les efforts des communes qui privilégient une mobilité plus douce et développent un réseau de petites voiries publiques. Découvrez ces mesures et d'autres sur le site [www.tousapied.be](http://www.tousapied.be)



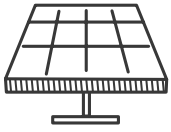
© Repair Cafés

## Réparez vos objets, même à distance !

Aspirateur en panne ou percolateur grippé, que faire pour les réparer et éviter de les jeter ? Organisés dans de nombreuses communes, les Repair Cafés proposent des ateliers de réparation d'appareils électro-ménagers, PC ou vélo. Depuis le début de la crise sanitaire, c'est à distance qu'ils vous assistent en mettant en ligne des tutoriels permettant d'acquérir les bases générales du dépannage, de comprendre votre machine à pain ou votre imprimante. Vous y trouverez également conseils et astuces pour prolonger la durée de vie de vos appareils.

Entièrement bénévoles, les Repair Cafés évitent chaque année la production de 215 tonnes de déchets. Outre leur impact écologique, ils tissent du lien entre les citoyens et transmettent de précieux savoirs. [www.repairtogether.be](http://www.repairtogether.be)





## Tarif prosumer : d'application dès le 1<sup>er</sup> octobre 2020

Cette fois, la décision est tombée : le tarif prosumer (contraction des mots « producteur » et « consommateur » en anglais), entré en vigueur le 1<sup>er</sup> janvier 2020, sera porté en compte via la facture du fournisseur d'électricité à partir du 1<sup>er</sup> octobre 2020. Il ne s'agit pas d'une taxe mais d'un tarif pour l'utilisation des réseaux de transport et de distribution de l'électricité par les prosumers quelle que soit la technologie utilisée (photovoltaïque, éolien...).

Le prosumer pourra choisir entre deux tarifs : le tarif forfaitaire (ou capacitaire) et le tarif proportionnel (ou réel) basé sur les prélèvements.

Le tarif forfaitaire part du principe que le prosumer consomme 37,76 % de sa production d'électricité au moment où il la produit. Cependant, si vous estimez autoconsommer davantage, le tarif réel peut être plus intéressant. Il nécessite le placement d'un compteur qui comptabilisera séparément votre production et votre consommation d'électricité et le montant facturé sera plafonné au montant dû si le tarif capacitaire avait été choisi. Différentes aides, encore à l'étude, devraient compenser l'application de ce tarif.

### Pour plus d'informations :

rendez-vous sur le site [www.cwape.be](http://www.cwape.be)



## Création d'un groupe d'experts 5G en Wallonie

Un groupe d'experts va être mis en place pour étudier tous les aspects du déploiement de la 5G sur le territoire régional, conformément à la Déclaration de Politique Régionale 2019-2024.

Le Gouvernement wallon a mandaté ce groupe d'experts pluridisciplinaire pour une mission en deux phases. Dans un premier temps, ils évalueront le déploiement des technologies, en matière de transmission de données, sur l'environnement, la santé publique, l'efficacité économique, la sécurité des données et le respect de la vie privée.

Ensuite, le groupe d'experts sera chargé de procéder à des évaluations régulières. Il examinera également l'adaptation éventuelle des conditions du décret du 3 avril 2009 relatif à la protection contre les éventuels effets nocifs et nuisances provoqués par les rayonnements non ionisants des antennes émettrices stationnaires.

L'Agence du Numérique tient à jour un dossier détaillé sur le déploiement de la 5G dans notre Région sur le site [www.digitalwallonia.be](http://www.digitalwallonia.be).



## Citernes à mazout : des changements en mai 2020

Le 13 mai 2020, une nouvelle réglementation aurait dû entrer en vigueur pour tous les dépôts de mazout de 500 à 24 999 litres. Mais le nouveau texte posait des problèmes d'application. L'actuel Gouvernement wallon a donc décidé de supprimer l'arrêté concerné. Un nouveau texte est en préparation en concertation avec les acteurs de terrains, avec les mêmes ambitions de protection de

l'environnement, et devrait être soumis au Gouvernement à la fin de l'été.

À l'heure actuelle, les dépôts de mazout de 3 000 à 24 999 litres doivent :

- toujours être déclarés ;
- être contrôlés périodiquement par un technicien agréé ;
- respecter les prescriptions de l'arrêté du 17 juillet 2003.

Pour les citernes de moins de 3000 litres qui ne sont pas situées en zone de prévention de captage d'eau, des recommandations figurent dans la brochure « Les réservoirs à mazout en Wallonie » disponible sur le site [sol.environnement.wallonie.be](http://sol.environnement.wallonie.be) (rubrique documents - onglet Brochures explicatives et documentation générale).



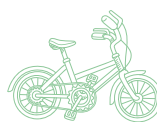
## 2 milliards € pour le Plan Infrastructures 2020-2025

Pour accompagner la relance du secteur de la construction, le Gouvernement wallon a adopté le Plan Infrastructures 2020-2025 et a confirmé que celui-ci sera doté d'un budget de 2 milliards €.

Outre l'entretien incontournable des infrastructures pour maintenir en état le réseau routier régional (avec la nécessité de dégager des budgets importants pour les ponts et tunnels, dont le parc est vieillissant), ce vaste plan vise à augmenter la mise à disposition d'infrastructures de mobilité douce et collective pour les citoyens :

- Pour la pratique du vélo et de la marche : aménagements de confort et de sécurité, création d'accès aux pôles générateurs de flux tels que les écoles, les commerces, les bureaux...
- Pour le transport en commun : développement du BHNS (bus à haut niveau de service) à Charleroi, création de sites propres et voies dédiées, de gares de correspondance...

229 millions € sont également réservés aux investissements en faveur du transport fluvial.



### Une piste cyclable sur le viaduc de Conques

Peut-être, l'avez-vous remarqué dans la scène d'ouverture de la série « La Trêve ». Le viaduc de Conques est un élément majeur du patrimoine de la vallée de la Semois.

En très mauvaise santé, il devenait urgent de remettre en état cet ouvrage d'art exceptionnel de l'ancienne voie ferrée L165A construit 40 m au-dessus de la rivière sur la commune de Herbeumont.

Grâce aux fonds FEDER, le tablier du viaduc est en cours de rénovation et va faire place à une double piste cyclable. Ce chantier s'intègre dans le projet Véloroute touristique Ardenne Cyclo qui reliera bientôt l'Eurovelo 5 à l'Eurovelo 19 (Meuse à vélo) en passant par l'Ardenne centrale.

Plus d'infos :

[interreg.visitardenne.com](http://interreg.visitardenne.com)

## Ouverture de l'Enjambée

L'ENJAMBÉE, LA PASSERELLE CYCLO-PIÉTONNE RELIANT JAMBES ET NAMUR, A ÉTÉ MISE EN SERVICE LE 11 MAI, DOTANT AINSI LA CAPITALE WALLONNE D'UNE NOUVELLE SOLUTION DE MOBILITÉ DOUCE.

Cette fine et élégante passerelle, longue d'une centaine de mètres et large de six mètres, facilite la circulation piétonne et cycliste entre les deux rives de la Meuse. L'absence de piliers intermédiaires lui permet de se fondre dans les paysages aval et amont de la Meuse sans cacher le magnifique point de vue sur Namur.

Actuellement, la passerelle est accessible dans une configuration à trois branches : les deux branches côté rive droite et la branche qui relie la structure au quai côté rive gauche, près du « Grognon ». Les escaliers accédant aux quais sont équipés de goulottes pour éviter aux cyclistes de porter leur vélo. Il faudra attendre le printemps 2021 et la fin du chantier de la Confluence pour qu'elle puisse être entièrement accessible aux PMR via une quatrième branche d'accès.

Gestionnaire des voies navigables et des quais, le SPW Mobilité et Infrastructures a dirigé ce projet dont la majeure partie a été financée par la Wallonie avec l'aide du FEDER, le Fonds européen de développement régional.

BUDGET GLOBAL :

6,2  
millions €



© SPW Mobilité et Infrastructures P. Evraud



## Premiers pas vers la gratuité du TEC

LA MISE EN PLACE DE LA GRATUITÉ POUR LES USAGERS DU TEC EST L'UNE DES MESURES FORTES DE LA DÉCLARATION DE POLITIQUE RÉGIONALE 2019-2024. UNE PREMIÈRE ÉTAPE SERA FRANCHIE LORS DE LA PROCHAINE RENTRÉE SCOLAIRE.



### Déclarez votre remorque en ligne

Comme chaque année, le SPW Fiscalité rappelle l'obligation de déclarer l'utilisation d'une petite remorque\* ou, le cas échéant, de révoquer sa déclaration. Cette démarche peut être réalisée en ligne via un nouveau formulaire disponible sur la plateforme « Mon Espace » du site [www.wallonie.be](http://www.wallonie.be).

Ce nouveau formulaire est accessible via connexion sécurisée (carte d'identité électronique, « Itsme » ou sms). Il comporte un pré-remplissage des données connues de l'administration. Cette nouvelle fonctionnalité permet un suivi plus rapide de votre déclaration et un enregistrement de votre démarche dans l'espace personnel.

\*Sont considérées comme « petites remorques », les remorques d'une masse maximale autorisée de maximum 750 kg



**D**ès le 1<sup>er</sup> septembre 2020, une première vague de diminution des tarifs sera d'application. Elle visera les jeunes de 18 à 24 ans ainsi que le public précarisé (statut BIM/Bénéficiaires de l'Intervention majorée).

Concrètement, le prix des abonnements pour les 18-24 ans va diminuer de 35 % ; ce public apparaît en effet comme un public-clé puisqu'il est en âge de pouvoir faire le choix des transports en commun au lieu de la voiture.

La réduction « familles nombreuses » (-20 %) va également être octroyée à tous les détenteurs d'abonnement de statut BIM ; à l'heure actuelle, les détenteurs de ce statut bénéficient de réductions sur les titres multi-voyages mais, pas sur les abonnements.

Un budget de 5,4 millions € va permettre de financer cette première étape. D'ici 2024, d'autres mesures de ce type seront prises de manière progressive.



## Maison des Parlementaires : découvertes majeures

Le chantier archéologique de la future Maison des Parlementaires au Grognon à Namur avait été interrompu durant la période de confinement. Les fouilles qui ont repris début mai, dans le respect des mesures sanitaires liées au Covid-19, ont permis la mise à jour de découvertes exceptionnelles.

Cette reprise des fouilles a nécessité différents aménagements afin de mettre à disposition des archéologues davantage d'espace disponible et d'évacuer régulièrement les terres de la zone de chantier sur un site de traitement. En effet, les opérations de

tamisage qui auraient normalement dû avoir lieu sur le site doivent être traitées sur un autre site afin de maximiser le délai restant sur le terrain.

Si les circonstances imposées par la pandémie ne permettront pas d'atteindre les objectifs initialement visés, on peut se réjouir des découvertes majeures réalisées par les archéologues. Parmi celles-ci, les vestiges d'un bâtiment de 20 m sur 5 construit au bord de l'ancien tracé de la Meuse. Accolé aux remparts du XIII<sup>e</sup> siècle, cet édifice pourrait avoir servi d'entrepôt pour les comtes de Namur.



© Belga image





© SPW - JL Carpentier

## Inondations et coulées de boue : ayez les bons réflexes !

Avec les journées plus chaudes de l'été revient le risque d'inondations boueuses lors des premiers orages. La cellule GISER, du Service public de Wallonie, donne quelques conseils pour se protéger.

Ces inondations sont liées aux endroits où se concentrent les eaux de pluie mais il est possible de limiter les dégâts.

Vérifiez d'abord si votre terrain est situé sur un axe de concentration du ruissellement (carte LIDAXES sur [geoportail.wallonie.be](http://geoportail.wallonie.be)).

Si tel est le cas, voici quelques recommandations :

- Vérifier le bon fonctionnement des ouvrages de collecte et d'évacuation des eaux de pluie ;

- Imaginer le trajet des écoulements éventuels sur le terrain et dégager un passage libre ;
- Protéger ce qui risque d'être touché par les eaux.

Si vous êtes inondés, en premier lieu, protégez-vous, ensuite, alertez le service de secours 112 en cas de danger de mort ou le 1722 en cas de situation moins urgente. Enfin, évacuez l'eau et suivez les consignes des autorités.

Pour recevoir en temps réel les consignes de sécurité, inscrivez-vous à Be-Alert.

## État de la sécheresse

Les précipitations tombées depuis la fin mai ont stabilisé temporairement la sécheresse exceptionnelle du début de printemps. Les volumes d'eau dans les barrages-réservoirs sont dans la norme. Du côté des cours d'eau navigables, les débits restent sous surveillance. Pour les cours d'eau non navigables, l'exploitation des centrales hydro-électriques est temporairement interdite pour stabiliser les débits.

Concernant la navigation de plaisance, le regroupement des bateaux aux écluses est

d'application pour économiser l'eau. Pour la pratique du kayak, il est conseillé de consulter la situation sur le site [kayak.wallonie.be](http://kayak.wallonie.be)

La distribution publique de l'eau est globalement sous contrôle même si des difficultés sont rencontrées localement. Pour éviter des restrictions d'eau durant l'été et garantir un approvisionnement normal, il est demandé à chacun de faire un usage raisonné de l'eau de distribution.

Situation au 16 juin 2020

## European Plastics Pact : la Wallonie s'engage

Début mars, la Wallonie a signé l'European Plastics Pact, un accord qui permet d'échanger de bonnes pratiques et de mesurer les démarches menées en matière de limitation des plastiques à usage unique, de collecte, de tri, de réutilisation et de recyclage des plastiques.

Aux côtés des régions flamande et bruxelloise et de l'Etat fédéral, elle a ainsi rejoint les neuf pays européens qui, comme la France ou les Pays-Bas à l'initiative de ce pacte, désirent s'engager concrètement pour atteindre ces objectifs.

Cette initiative s'inscrit dans la Stratégie sur les plastiques de l'Union européenne qui prévoit notamment, qu'en 2025, 10 millions de t de plastiques pourront être recyclés en nouveaux produits.

La Wallonie a commencé à transposer ces stratégies européennes. Elle a même devancé ces législations en interdisant, par exemple, les sacs en plastique non réutilisables ainsi que l'utilisation de certains objets en plastique à usage unique, comme des gobelets, pailles ou bâtonnets mélangeurs dans les établissements ouverts au public dès janvier 2021.

### Pour plus d'informations :

Vous cherchez des alternatives à l'utilisation des plastiques à usage unique ? Vous trouverez conseils et informations sur les sites [moinsdedechets.wallonie.be](http://moinsdedechets.wallonie.be) et [www.ecoconso.be](http://www.ecoconso.be)





## Catastrophe écologique sur l'Escaut

C'est la rupture d'un bassin de décantation d'une sucrerie française, située à 40 km du village belge de Bléharies, qui est l'origine de la dramatique pollution de l'Escaut.

Prévenue par un riverain le 20 avril, la Police de l'Environnement du SPW n'a pu que constater l'énorme quantité de poissons flottants à la surface du fleuve. En cause : la pollution organique qui a privé le fleuve d'oxygène et presque entièrement détruit la faune présente sur les 36 km d'Escaut wallon. Un constat amer puisqu'on estime de 50 à 100 t la quantité de poissons décimés.

Les contacts se poursuivent avec la France pour comprendre pourquoi la procédure d'alerte n'a pas été déclenchée dans le cadre de cette pollution, survenue le 9 avril. L'administration wallonne a par ailleurs dressé un procès-verbal contre X. C'est dorénavant au parquet de Charleroi de faire toute la lumière sur cette pollution.

Le SPW ayant immédiatement prévenu la Flandre, plus de 90 % de la faune a pu être sauvée de ce côté du fleuve, ce qui permettra sa recolonisation naturelle. Du côté wallon, on estime que la reconstitution de la faune piscicole prendra trois ans.

# Le loup sur le point de former une meute

Le loup peuplait autrefois les forêts de Wallonie avant de disparaître au début du XX<sup>e</sup> siècle, victime d'une chasse effrénée. En 2016, des indices de son retour en terre wallonne ont été prélevés du côté de Nassogne. Récemment, une première femelle, après sept mâles, a été détectée dans la région de Waimes (Hautes Fagnes), ce qui n'exclut pas la formation d'une première meute.

Pour analyser le retour du loup en Wallonie, le SPW Environnement a créé, en mai 2017, un réseau d'observation (**Réseau Loup**) afin d'objectiver les indices de présence du loup. Dans la foulée, à l'instar des régions voisines, il a semblé indispensable de mettre en place un **Plan Loup** avec le concours du laboratoire de zoogéographie de l'université de Liège.



## Le loup

**Le loup est actuellement dans une phase d'expansion naturelle en Europe, profitant de son statut d'espèce protégée pour coloniser ses anciens territoires. Il peut occuper des habitats variés si la disponibilité en nourriture est assurée. L'accouplement a lieu en février-mars, les naissances en avril-mai. Les jeunes sont capables de chasser avec les adultes dès l'automne suivant. Le loup vit en meute (2 à 5 individus, maximum 10) et occupe un territoire de 150 à 350 km<sup>2</sup> en Europe occidentale.**

# Après le loup, la loutre



## La loutre

Inféodée aux cours d'eau, elle a besoin d'habitats naturels munis de poissons en suffisance qui constituent la base de son alimentation. En Wallonie, elle est devenue très rare. Ces dernières années, seules trois observations ont pu être validées sur base de témoignages crédibles ou de photographies manifestes. Depuis 2018, le WWF a voulu prendre une

part active dans sa protection. Dans ce contexte, cette association a décidé de restaurer l'habitat de la loutre en Wallonie (berges, cachettes en bord de rivières...) de manière à favoriser le retour de cet excellent nageur à proximité de l'Ourthe et de la Semois qui semblent avoir les préférences de ce sympathique animal

Comme le loup et le lynx, la loutre a vécu en Belgique avant de disparaître, victime de la chasse pour sa fourrure et de la mauvaise qualité de nos rivières. Très présente aux Pays-Bas, son retour en Wallonie était pressenti sans jamais en avoir une véritable preuve.

C'est chose faite à présent grâce à un « piège photographique » placé à Sainte-Ode, en province de Luxembourg. À proximité d'une rivière, le 15 janvier dernier, après s'être déclenché au passage de plusieurs animaux (castor, renard, sanglier, geai des chênes, raton laveur), l'image d'un animal de dos, pas facilement identifiable, est apparue. Les spécialistes sont formels : il s'agissait bien d'une loutre, ce qui est un bon indicateur de l'amélioration de la qualité de nos rivières.



# Lutter contre les chenilles processionnaires

**L**argement répandue en Europe, la chenille processionnaire du chêne est connue pour les propriétés urticantes de ses longs poils argentés. Depuis 2018, des nids ont été observés dans plusieurs zones de notre région, jusque-là relativement épargnée. La chenille processionnaire vit en groupe et est exclusivement présente sur le chêne sur le tronc duquel elle forme de grands tapis de soie. Des espèces qui lui ressemblent peuvent être observées sur d'autres essences mais elles sont inoffensives pour la santé humaine.

## DES RISQUES POUR LA SANTÉ

Les poils de la chenille processionnaire provoquent une réaction urticante, une éruption cutanée douloureuse avec de fortes démangeaisons. Les contacts avec les yeux, l'inhalation ou l'ingestion ont également des conséquences présentant un risque potentiel pour la santé et pouvant fréquemment nécessiter une intervention médicale. Les animaux de compagnie ou le bétail peuvent être affectés par contact ou ingestion.

## COMMENT LUTTER CONTRE LA CHENILLE PROCESSIONNAIRE ?

L'élimination mécanique des nids est la solution la plus efficace car elle permet d'éliminer définitivement les poils

urticants et par conséquent de réduire les risques pour la santé humaine. D'autres techniques comme l'utilisation d'insecticides ou de biocides durant la période entre avril et mai peuvent également être utilisées.

N'essayez en aucun cas d'éliminer vous-même les chenilles processionnaires ! Il faut faire effectuer cette opération par des professionnels vu les risques de santé potentiels.

En Wallonie, en cas de découverte d'un nid, il convient d'en informer le référent chenille processionnaire de votre administration communale. Il pourra conseiller le propriétaire du terrain sur lequel se trouve le nid et l'aider à prendre les mesures nécessaires

Dans les régions infestées par les chenilles, il est conseillé de ne pas sécher le linge dehors de mai à septembre, de bien laver les légumes du potager, de ne pas laisser les enfants jouer à proximité d'un arbre atteint et de les habiller avec des vêtements à manches longues.

## Pour plus d'informations :

Plus d'informations sur les chenilles processionnaires, les risques sanitaires liés à leur présence, les zones infestées et les moyens de lutte sur [chenille-proceSSIONNAIRE.wallonie.be](http://chenille-proceSSIONNAIRE.wallonie.be)



# Peste porcine : fin de crise en vue

Bonne nouvelle sur le front de la lutte contre l'épidémie de peste porcine : depuis le 15 mai, la circulation des usagers de la forêt dans la zone infectée est à nouveau autorisée. Sous certaines conditions toutefois.

Malgré les mesures de confinement, le DNF du Service public de Wallonie a poursuivi ses efforts. Ceux-ci ont permis de limiter au strict minimum la population de sangliers dans la zone. Si la maladie n'est pas encore totalement éradiquée, elle est désormais sous contrôle et des signaux positifs indiquent une prochaine sortie de crise.

C'est dans ce contexte que la réouverture de la zone infectée aux usagers de la forêt a été décidée moyennant le respect de certaines conditions. Il reste en effet interdit de :

- quitter les sentiers et chemins y compris pour les cueillettes de champignons ou de fleurs ;
- de circuler de nuit (des tirs seront poursuivis) ;
- d'organiser des jeux dans les bois (mouvements de jeunesse).



Toutes les informations relatives à la peste porcine africaine sont consultables sur [www.wallonie.be](http://www.wallonie.be)





# Changer d'air







## VOUS RÊVEZ DE CHANGER D'AIR ET DE

... PASSER UN WEEKEND EN COUPLE,  
DANS UNE CHAMBRE D'HÔTE POUR SE BALADER  
ET DÉCOUVRIR LE PATRIMOINE WALLON ?  
ET POURQUOI PAS VISITER UN MUSÉE ?

... PASSER QUELQUES JOURS EN FAMILLE,  
DANS UN GÎTE POUR DÉCOUVRIR LA RÉGION,  
LES ATTRACTIONS TOURISTIQUES ?  
ET POURQUOI PAS TENTEZ UNE BALADE À VÉLO ?

... PARTIR UN LONG WEEKEND ENTRE AMIS,  
EN CAMPING, FAIRE LA FÊTE ENTRE POTES,  
PRATIQUER QUELQUES ACTIVITÉS SPORTIVES ?  
ET POURQUOI PAS GOÛTER AUX JOIES D'UN  
PARC AVENTURE ?



## Les acteurs du tourisme soutenus

6,5 millions € ont été dégagés pour soutenir le secteur du tourisme wallon. Ce montant va être consacré à la mise en place des mesures sanitaires obligatoires pour les hébergements et les attractions touristiques, aux frais d'entretien et au maintien en l'état de leurs

infrastructures pendant la période de fermeture due au confinement, aux opérateurs organisant habituellement des activités événementielles à vocation touristique régionale et aux Maisons du Tourisme pour des actions et campagnes de promotion.

## Rendez-vous sur [visitwallonia.be](https://visitwallonia.be) !

Cette nouvelle adresse web officielle, soutenue par une grande campagne de promotion, remplacera progressivement [walloniebelgiquetourisme.be](https://walloniebelgiquetourisme.be)

**Visitwallonia.be** offre toute l'information utile pour découvrir, organiser et réserver ses séjours ou escapades en Wallonie.

C'est également sur ce site, qu'au fur et à mesure des phases du déconfinement, vous pourrez suivre l'évolution des réouvertures et des conditions d'accès aux sites touristiques, attractions et hébergements en Wallonie pour cet été 2020 .

N'oubliez pas avant de partir de vérifier les heures d'ouverture auprès de l'attraction, ainsi que les conditions d'accès sur le site du prestataire.



# Découvrir, se découvrir

ENVIE DE FAIRE UNE EXCURSION, DU SPORT, DE VOUS DÉPASSER ? EN WALLONIE, L'OFFRE D'ACTIVITÉS EST VARIÉE POUR LES PETITS... ET LES GRANDS ! VOICI QUELQUES SUGGESTIONS.

## DOMAINE PROVINCIAL DU BOIS DES RÊVES

Ce paradis de verdure, d'une superficie de 66 ha, comprend 17 km de chemins et sentiers balisés, dans une nature d'un grand intérêt botanique et faunique. L'étang est un véritable havre de paix accueillant de nombreux palmipèdes. Une vaste plaine de jeux favorise l'amusement et la psychomotricité des enfants. Les piscines entourées d'un solarium engazonné offrent une journée de détente inoubliable. La brasserie et sa magnifique terrasse sont ouvertes au public durant la saison touristique.

**Allée du Bois des Rêves, 1  
1340 Ottignies  
+32(0)10 41 60 72  
[www.boisdesreves.be](http://www.boisdesreves.be)**

## CHÂTEAU D'HÉLÉCINE

Ce château néoclassique du XVIII<sup>e</sup> siècle offre un parc de 40 ha, ouvert gratuitement au public, comprenant quatre étangs, une plaine de jeux de plus de 5 000 m<sup>2</sup>, un mini-golf, une brasserie, le Pop-Up Bar, avec une magnifique terrasse face aux étangs... l'idéal pour une journée en famille, entre amis, ou seul, avec son livre ou son animal de compagnie.

**Rue Armand Dewolf, 2  
1357 Hélocine  
+32 (0)19 65 54 91  
[chateaudhelecine.be](http://chateaudhelecine.be)**

## DOMAINE DES GROTTES DE HAN

La Grotte de Han est unique en Europe pour la beauté de ses concrétions et ses salles du Dôme et des Draperies façonnées par la rivière la Lesse. Le domaine des Grottes de Han, c'est également un parc animalier de 250 ha, qui se visite en safari-car ou à pied. Baladez-vous également dans la canopée sur des passerelles suspendues entre les arbres et la colline aux ours.

**Rue Joseph Lamotte, 2  
5580 Han-sur-Lesse  
+32 (0)84 37 72 13  
[www.grotte-de-han.be](http://www.grotte-de-han.be)**

## HOUTOPIA

Vivez 70 expériences sensorielles et partez à la rencontre du monde qui vous entoure ! Houtopia, c'est aussi une grande plaine de jeux extérieure lovée dans un méandre de l'Ourthe. Testez son parcours d'aventure qui vous conduit, par jeux de grimpe, jusqu'à une descente sensationnelle le long d'un toboggan de plus de 30 m.

**Place de l'église, 17  
6660 Houffalize  
+32 (0)61 28 92 05  
[www.houtopia.be](http://www.houtopia.be)**



## PARC CHLOROPHYLLE

Ce parc forestier, récréatif, pédagogique et artistique propose 33 attractions en bois au cœur de l'Ardenne dont un étonnant parcours dans la cime des arbres.

**Rue des Chasseurs Ardennais, 60  
6960 Dochamps (Manhay)  
+32 (0)84 37 87 74  
[www.parcchlorophylle.com](http://www.parcchlorophylle.com)**

## PASS

En plein cœur du Hainaut, découvrez un incroyable parc d'aventures scientifiques pour petits et grands ! À travers 12 000 m<sup>2</sup> d'espaces interactifs, vivez de nombreuses aventures physiques, sensorielles et amusantes.

**Rue de Mons, 3  
7080 Frameries  
+32(0)65 61 21 60  
[www.pass.be](http://www.pass.be)**





© WBT - David Samyn

**PAIRIDAIZA**

Venez dans le « Meilleur Zoo d'Europe 2018 et 2019 » à la rencontre de plus de 7 000 animaux ! Le « Jardin des Mondes » vous fera voyager sur les cinq continents, entre richesses animales, végétales et culturelles.

**Domaine de Cambron, 1**  
**7940 Brugelette**  
**+32 (0)68 25 08 50**  
**www.pairidaiza.eu**

**PRÉHISTOMUSEUM DE RAMIOUL**

Venez rencontrer Cro-Magnon et relever le défi de vivre et manger comme le faisaient les hommes préhistoriques ! Le plus grand musée de Préhistoire en Europe (30 ha) vous fait voyager aux côtés de vos lointains ancêtres à travers 12 expériences réparties dans une forêt classée.

**Rue de la Grotte 128**  
**4400 Flémalle**  
**+32 (0)4 275 49 75**  
**www.prehisto.museum**



© WBT - Denis Erroyaux

**MALAGNE, L'ARCHÉOPARC DE ROCHEFORT**

Blottie dans un écrin de verdure, la villa gallo-romaine de Malagne était il y a 2 000 ans l'une des plus grandes exploitations agricoles de la Gaule du Nord. Au fil des sentiers nature, découvrez les expérimentations archéologiques en cours, les reconstitutions de bâtiments et d'outils agricoles, la quiétude des jardins et potagers romains ainsi que les métiers de l'époque !

**Rue du Coirbois, 85**  
**5580 Rochefort**  
**+32 (0)84 22 21 03**  
**www.malagne.be**

**CANAL DU CENTRE HISTORIQUE**

Vivez une journée inoubliable sur le site du Canal du Centre historique, classé au Patrimoine mondial de l'Humanité par l'UNESCO ! Laissez-vous surprendre par la grandeur du génie humain qui permet à des bateaux de plus de 1 000 t de franchir nos reliefs.

Rendez-vous d'abord au Plan Incliné de Ronquières, là où les bateaux glissent sur une distance de près de 1,5 km ; ensuite à l'ascenseur funiculaire de Strépy-Thieu, qui les porte à une hauteur vertigineuse de 73 m. Une exposition relative à la navigation d'hier, d'aujourd'hui et de demain vous attend au 8<sup>e</sup> étage. Franchissez ensuite un ascenseur à bateaux séculaire à bord d'une péniche aménagée. Pilotez un bateau électrique sans permis et partagez un moment convivial à la découverte du canal historique. Enfin, enfourchez un vélo pour embrasser le charme et les richesses de ces sites exceptionnels.

**Route Baccara, 1**  
**7090 Ronquières**  
**+32 (0)78 059 059**  
**www.canalducentre.be**

**DINANT ÉVASION**

Au cœur d'une ancienne carrière boisée de 18 ha, des moniteurs brevetés vous feront vivre en toute sécurité une expérience unique. Sur des ponts de singes vertigineux, en escalade, en spéléo et pourquoi pas, lors d'un laser game, une partie de paintball ou une chasse au trésor.

**Rue de la Carrière, 1**  
**5500 Dinant**  
**+32 (0)82 22 43 97**  
**www.dinant-aventure.be**

**AVENTURE PARC WAVRE**

Ce parc vous propose 23 parcours, 230 jeux dans les arbres : sauts de Tarzan, pas de géants, surf, luge, vélo à 12 m de haut, 40 tyroliennes dont La Fly-line d'une longueur de 320 m et 5 jumps dont un saut à l'élastique ou une catapulte géante.

**Rue Sainte-Anne, 152**  
**1300 Wavre**  
**+32 (0)10 22 33 87**  
**www.aventureparc.be**



**RÉCRÉALLE**

Ce très beau centre récréatif situé au bord de la Semois propose la descente de la rivière en kayak, une randonnée en gyropode « Segway », des locations de VTT et vélo électrique, un bowling, un mini-golf, des mini-quad électrique, un parcours aventure gonflable et une multitude d'autres activités.

**Rue Léon Henard, 16**  
**5550 Alle-sur-Semois**  
**+32(0)61 50 03 81**  
**www.recrealle.com**

Destination Wallonie, **tout pour s'évader !**



# Se vider la tête et ... se nourrir l'esprit



QUE VOUS SOYEZ AMATEUR D'ART CONTEMPORAIN, FÉRU D'HISTOIRE OU EN QUÊTE D'UN ENDROIT OÙ VOS ENFANTS POURRONT SE DIVERTIR, DÉCOUVREZ DES IDÉES DE MUSÉES ET DE VISITES EN WALLONIE.



## Patrimoine wallon, un voyage dans le temps

La Wallonie compte de nombreux sites classés au patrimoine mondial de l'UNESCO.

- La Cathédrale Notre-Dame de Tournai
- Les sept beffrois de Tournai, Binche, Mons, Charleroi, Thuin, Namur et Gembloux.
- Les quatre sites miniers majeurs de Wallonie: le Grand-Hornu à Hornu, le Bois-du-Luc (musée

de la Mine et du Développement durable) à Houdeng-Aimeries, le Bois du Cazier à Marcinelle et Blegny-Mine à Blegny.

- Les Minières néolithiques de Spiennes.
- Les quatre ascenseurs hydrauliques du Canal du Centre historique et leur site entre La Louvière et Le Rœulx
- Le Geopark de Famenne-Ardenne



© SPW Patrimoine - photo Guy Focant

### BLEGNY-MINE

Le charbonnage de Blegny-Mine est un des quatre sites miniers majeurs de Wallonie reconnus Patrimoine mondial de l'Unesco! Visitez ses galeries souterraines avec descente en cage de mine, démonstrations de l'utilisation des machines, découverte des installations de lavage et triage du charbon. Visitez également l'exposition permanente, biotope du terril et « Circuit des arbres ».

Rue Lambert Marlet, 23  
4670 Blegny  
+32 (0)4 387 43 33  
[www.blegnymine.be](http://www.blegnymine.be)



© WBT - J.P. Remy

### CITADELLE DE DINANT

Édifiée en 1051 par le Prince-évêque de Liège, la citadelle se dresse fièrement à l'aplomb de la cité dinantaise et offre un coup d'œil saisissant sur la Meuse. Emportés dans la cabine vitrée du téléphérique, retrouvez tout au long de la visite, outre le Musée d'Armes, des objets et des panneaux didactiques retraçant le passé glorieux de cette ville mosane. Découvrez son histoire, celle de sa citadelle et de ses habitants durant la Première Guerre mondiale.

Place Reine Astrid, 5  
5500 Dinant  
+32 (0)82 22 36 70  
[www.citadellededinant.be](http://www.citadellededinant.be)





**ABBAYE DE VILLERS-LA-VILLE**

Visitez ce patrimoine exceptionnel de Wallonie. Découvrez le centre du visiteur et le parcours de visite inédit! Flânez dans les jardins de plantes : médicinales, tinctoriales, aromatiques, culinaires et ornementales. Parcourez

le Sentier méditatif pour un moment de détente et de ressourcement.

**Rue de l'Abbaye, 55  
1495 Villers-la-Ville  
+32 (0)71 88 09 80  
[www.villers.be](http://www.villers.be)**

**CITADELLE DE NAMUR**

L'une des plus grandes fortifications d'Europe s'offre à vous ! Le Centre du Visiteur Terra Nova retrace l'histoire d'un site exceptionnel qui a connu les plus grands conflits européens. Découvrez 500 m de souterrains restaurés à travers une visite guidée immersive qui vous plongera au cœur de l'histoire des entrailles de la Citadelle.

**Route Merveilleuse, 64  
5000 Namur  
+32 (0)81 24 73 70  
[www.citadelle.namur.be](http://www.citadelle.namur.be)**

**L'HÔPITAL À LA ROSE**

Les origines de l'Hôpital Notre-Dame à la Rose remontent au XIII<sup>e</sup> siècle. En 1242, Alix de Rosoit fonde un hôtel-Dieu et en confie la gestion à une communauté de religieuses. Celles-ci y prodigueront les soins aux malades durant près de huit siècles. Dans ce lieu empreint de mystère, un parcours de 20 salles, des objets d'art précieux et authentiques, des instruments médicaux d'un autre âge, des riches collections pharmaceutiques et un jardin de plantes médicinales vous étonneront.

**Place Alix de Rosoit  
7860 Lessines  
+32 (0)68 33 24 03  
[www.notredamealarose.be](http://www.notredamealarose.be)**



**BASTOGNE WAR MUSEUM**

Ce centre de mémoire unique est consacré à la Seconde Guerre mondiale à travers l'histoire particulière de la Bataille des Ardennes. Vivez une expérience immersive grâce à trois spectacles multi sensoriels.

**Colline du Mardasson, 5  
6600 Bastogne  
+32(0)61 21 02 20  
[www.bastognewarmuseum.be](http://www.bastognewarmuseum.be)**

**PLUGSTREET 14-18**

Ce musée relate les combats, les souffrances, les pertes militaires britanniques et allemandes, l'insécurité de la population confrontée à l'occupation, à l'exode... Certains documents iconographiques exceptionnels illustrent la dangerosité et la pénibilité de la cohabitation des militaires et des civils. D'autres s'attardent sur les divertissements, la camaraderie, la fraternisation et l'étonnante trêve de Noël de décembre 1914, à Warneton.

**Rue de Messines, 156  
7782 Ploegsteert  
+32 (0)56 48 40 00  
[www.plugstreet1418.be](http://www.plugstreet1418.be)**



**CHÂTEAU FÉODAL DE LA ROCHE-EN-ARDENNE**

Ce site fut successivement demeure néolithique, oppidum romain, maison des Rois Francs. Surplombant la ville et l'Ourthe, niché au cœur de la nature, il fait de La Roche « la Perle de l'Ardenne ». En saison, assistez

aux spectacles de fauconnerie et animations médiévales.

**Rue du Vieux Château, 4  
6980 La Roche-en-Ardenne  
+32 (0)84 41 13 42  
[www.chateaudelaroch.be](http://www.chateaudelaroch.be)**

Destination Wallonie, **tout pour s'évader !**





## MUSÉE DE LA VIE WALLONNE

Ce musée propose un regard original sur la Wallonie du XIX<sup>e</sup> siècle à nos jours. De l'histoire humaine et sociale à l'économie en passant par la littérature et l'artisanat ou encore les fêtes et croyances populaires, la vie des Wallons d'hier et d'aujourd'hui n'aura plus de secret pour vous. Des événements culturels et festifs y sont régulièrement organisés.

**Cour des Mineurs**  
4000 Liège  
+32 (0)4 279 20 31

## AQUARIUM-MUSÉUM DE LIÈGE

Faites la connaissance de quelques 150 espèces aquatiques qui peuplent les rivières, lacs, mers et océans du monde entier et découvrez 20 000 spécimens préservés, naturalisés ou sous la forme de squelettes, en provenance de tous les continents.

**Quai Édouard Van Beneden, 22**  
4020 Liège  
+32 (0)4 366 50 21  
[www.aquarium-museum.be](http://www.aquarium-museum.be)



© FTPL - P. Fagnoul

## LA BOVERIE

Ce bâtiment éclectique datant du début du XX<sup>e</sup> siècle est un héritage pérenne de l'Exposition universelle de 1905. Des travaux de rénovation ont été entrepris en 2014 avec l'ajout d'une extension essentiellement composée de verre. Retrouvez-y deux espaces dédiés à l'art : un musée des Beaux-Arts regroupant les collections de la Ville de Liège et un espace de 2 800 m<sup>2</sup> dédié aux expositions temporaires d'envergure internationale.

**Parc de la Boverie**  
4020 Liège  
+32 (0)4 238 55 01  
[www.laboverie.com](http://www.laboverie.com)

## TREIGNES, VILLAGE DES MUSÉES

Retrouvez plusieurs musées au même endroit : l'Écomusée du Viroin mettant les vieux métiers en scène, l'Espace Arthur Masson illustrant l'ancienne vie en Ardenne, le Musée du Chemin de Fer, le Musée du Malgré-Tout, le Parc de la Préhistoire et le Musée du Petit Format et ses œuvres d'art contemporain. Sans oublier les expositions temporaires, la Villa gallo-romaine et la richesse des paysages de Viroinval!

+32 (0)60 31 16 35  
[www.treignes.info](http://www.treignes.info)

© WBT - J.P. Remy



## CHÂTEAU DE MODAVE

Érigé dès 1658, le château de Modave constitue une demeure étonnante, à la fois moyenâgeuse par ses tours et d'une conception architecturale complètement nouvelle pour l'époque. Décors intérieurs exceptionnels : sculptures, peintures, tapisseries de Bruxelles ainsi que de nombreux meubles datant du XVIII<sup>e</sup> siècle.

**Rue du Parc, 4**  
4577 Modave  
+32 (0)85 41 13 69  
[www.modave-castle.be](http://www.modave-castle.be)



## ABBAYE DE STAVELOT ET SES MUSÉES

L'Abbaye de Stavelot vous invite à découvrir le Musée historique de la Principauté de Stavelot-Malmedy proposant un itinéraire de l'histoire d'un état indépendant du VII<sup>e</sup> siècle à nos jours, ainsi que l'Espace Wibald, abbé d'Empire du XII<sup>e</sup> siècle. Visitez également le Musée du circuit de Spa-Francorchamps et le Musée Guillaume Apollinaire évoquant le séjour du poète à Stavelot. Des expositions temporaires, des vestiges archéologiques exceptionnels, une boutique muséale et une taverne compléteront votre visite.

**Cour de l'Abbaye, 1**  
4970 Stavelot  
+32 (0)80 88 08 78  
[www.abbayedestavelot.be](http://www.abbayedestavelot.be)



© WBT - S. Wittenbol



© Atelier Christian de Portzamparc - Hergé-Moulinart

### MUSÉE HERGÉ

Le Musée Hergé à Louvain-la-Neuve dépasse de loin la conception muséale traditionnelle : le créateur de Tintin et son œuvre s'exposent au grand public, en même temps que son époque, avec ses tribulations et son extraordinaire créativité.

**Rue du Labrador, 26  
1348 Louvain-la-Neuve  
+32 (0)10 48 84 21  
[www.museeherge.com](http://www.museeherge.com)**



© WBT - J.P. Remy

### MUSÉE WELLINGTON

À la lisière de la forêt de Soignes, cette vieille bâtisse de 1705 a été choisie pour abriter divers états-majors. C'est là que le duc de Wellington établit son quartier-général le 17 juin 1815, avant d'affronter Napoléon. Il y rédige son rapport de victoire, et donne ainsi le nom de « Waterloo » à la célèbre bataille.

**Chaussée de Bruxelles, 147  
1410 Waterloo  
+32 (0)2 357 28 60  
[www.museewellington.be](http://www.museewellington.be)**



© WBT - J.P. Remy

### FONDATION FOLON

Folon a déposé quelque 500 œuvres dans la Ferme du Château de La Hulpe. Quinze salles d'exposition présentent ses aquarelles, peintures, gravures, objets, sculptures, affiches et illustrations. La muséographie originale et interactive imaginée par l'artiste vous emmène à la découverte des multiples facettes de son art et de son univers.

**Drève de la Ramée, 6A  
1310 La Hulpe  
+32(0)2 653 34 56  
[www.fondationfolon.be](http://www.fondationfolon.be)**

### CHÂTEAU DE LAVAUX-SAINTE-ANNE

Découvrez la vie seigneuriale aux XVII<sup>e</sup> et XVIII<sup>e</sup> siècles. Le château est entièrement visitable des caves au donjon! Parcourez librement ses 32 pièces meublées et décorées, visitez ses trois musées consacrés à la vie des seigneurs de Lavaux, à la vie rurale en Famenne au XIX<sup>e</sup> et début du XX<sup>e</sup> siècles et à la nature. Suivez le parcours didactique de la zone humide et observez la faune et la flore typiques de la Famenne.

**Rue du Château, 8  
5580 Lavaux-Sainte-Anne  
+32 (0)84 38 83 62  
[www.chateau-lavaux.com](http://www.chateau-lavaux.com)**

### CHEMIN DE FER À VAPEUR DES 3 VALLÉES

Découvrez l'un des plus beaux réseaux - musée d'Europe. Remontez le temps à bord de trains à vapeur et parcourez les « Trois Vallées » avec ses paysages incroyables. En partant de Mariembourg, le train passe à Nismes, Olloy-sur-Viroin et Vierves, pour atteindre Treignes, dernière gare avant la frontière française.

**Chaussée de Givet, 49  
5660 Mariembourg  
+32(0)60 31 24 40  
[www.cfv3v.eu](http://www.cfv3v.eu)**



© WBT - Alex Koupriahoff

### MÉMORIAL WATERLOO 1815

Plongez au cœur du combat grâce à des animations! Tous les jours en juillet-août, et du jeudi au dimanche d'avril à octobre : visite guidée d'un bivouac, école du soldat, tir au canon, balade en voiture à cheval... Parcourez le musée immersif et son film 4D, découvrez le Panorama (fresque historique) et un point de vue exceptionnel du haut des 226 marches de la Butte du Lion. Enfin, rejoignez la ferme d'Hougoumont pour profiter d'une installation multimédia inédite.

**Route du Lion, 1815  
1420 Braine-l'Alleud  
+32 (0)2 385 19 12  
[www.waterloo1815.be](http://www.waterloo1815.be)**

## Les Journées du Patrimoine

Le thème de la 32<sup>e</sup> édition des Journées du Patrimoine en Wallonie est Patrimoine & Nature. Parcs, jardins, espaces verts et naturels. L'événement aura lieu les 12 et 13 septembre 2020.

Au programme :

- les arbres remarquables intégrant un lieu patrimonial bâti
- les sites naturels classés ou repris aux inventaires
- les sites archéologiques en pleine nature classés ou repris aux inventaires
- les lieux patrimoniaux classés ou repris aux inventaires situés en pleine nature
- les parcs et jardins publics ou privés de châteaux, d'institutions... classés ou repris aux inventaires

- les parcs et jardins publics ou privés non classés ou non repris aux inventaires mais qui sont rattachés à du patrimoine bâti qui, lui, est classé ou repris aux inventaires
- les domaines aménagés ou les sites naturels qui contiennent du patrimoine classé ou repris aux inventaires
- les parcs, jardins et domaines aménagés ou les sites naturels en bordure immédiate d'un lieu patrimonial classé ou repris aux inventaires.
- En raison des circonstances actuelles, nous vous recommandons de consulter le site ci-dessous pour les critères de sécurité, les visites guidées et animations.

[www.journeesdupatrimoine.be](http://www.journeesdupatrimoine.be)

Destination Wallonie, **tout pour s'évader !**





# Se déconnecter pour... se reconnecter

LA WALLONIE EST ACCUEILLANTE ET GÉNÉREUSE. LA RICHESSE DE SON TERROIR, LA CRÉATIVITÉ ET LE SAVOIR-FAIRE DE SES ARTISANS PRODUCTEURS, SON SENS DE LA FÊTE SONT AUTANT DE TALENTS AU SERVICE DE RECETTES GÉNÉREUSES AUX SAVEURS UNIQUES. UNE GASTRONOMIE À DÉCOUVRIR LORS D'UN SÉJOUR DANS L'UN DE SES NOMBREUX HÉBERGEMENTS OU D'UN MOMENT DE DÉTENTE AU BORD DE L'EAU.

## Les hébergements

### GÎTES ET CHAMBRES D'HÔTES DE WALLONIE

Plus de 1000 logements chez l'habitant vous attendent ! Séjournez chez des hôtes locaux et vivez une expérience authentique ! Que vous cherchiez un gîte de charme en Ardenne, un chalet au milieu des bois, un château authentique, un gîte avec piscine ou une chambre d'hôtes romantique, vous trouverez sûrement le logement de vos rêves !

[www.gitesdewallonie.be](http://www.gitesdewallonie.be)

### ACCUEIL CHAMPÊTRE EN WALLONIE

Accueil Champêtre en Wallonie, ce sont plus de 500 familles qui vous accueillent chaleureusement pour près de 850 activités à la ferme et à la campagne. Découvrez un hébergement de qualité (gîte, chambre d'hôtes, insolite), des loisirs à la campagne, des produits fermiers en circuit court et des restaurants à la ferme.

[www.accueilchampetre.be](http://www.accueilchampetre.be)

### CAMPINGS DE WALLONIE

La Fédération des Campings de Wallonie propose depuis 15 ans de nombreux services aux partenaires de « l'hôtellerie de plein-air ». Elle participe avec eux à l'évolution du secteur afin de proposer des commodités au goût du jour. Que vous veniez en voiture, en motor-home, en train, à vélo, à moto ou à pied, offrez-vous la belle vie pour quelques jours dans un cadre adapté et conçu pour vous accueillir au mieux.

[www.campingbelgique.be](http://www.campingbelgique.be)

### LOGEMENTS ÉCO-LABELLISÉS

Pour se loger en Wallonie tout faisant un geste pour l'environnement, choisissez des hôtels, B&B et gîtes ruraux éco-labellisés Clé Verte. Pour obtenir le label international Clé Verte (ou "Green Key"), les logements sont évalués sur les mesures mises en place pour réduire leur impact sur l'environnement : limitation des déchets, réduction de la consommation

d'eau et d'énergie, utilisation des produits d'entretien respectueux de l'environnement, recours à des fournisseurs locaux ou à des entreprises d'économie sociale...

[visitwallonia.be](http://visitwallonia.be)

**Logements éco-labellisés en Wallonie**

### LOGEMENTS INSOLITES

En Wallonie, votre rêve insolite devient réalité. Réservez un weekend hors du commun dans une ancienne roulotte, un séjour dans une cabane perchée dans un camping, un loft dans un ancien moulin ou une chambre d'hôtel dans un monde imaginaire.

Vous pouvez vous offrir une escapade, seul(e) ou à deux, dans un tout petit gîte ou dans une chapelle du XVII<sup>e</sup> siècle, une nuit féerique à la belle étoile sous le ciel ardennais, et pourquoi pas, organiser une « murder party » dans une maison d'hôtes totalement Cluedo.

[visitwallonia.be](http://visitwallonia.be) - Hébergements insolites





# Produits de terroir et gourmandises

## RÉSEAU BISTROT DE TERROIR

Le Bistrot de terroir®, un café pas comme les autres ! Découvrez ce réseau et passez un délicieux moment de convivialité. L'application mobile Bistrot de Terroir® pour Android et iPhone est téléchargeable gratuitement.

[www.bistrotdeleterroir.be](http://www.bistrotdeleterroir.be)

## ABBAYE D'ORVAL

La visite des ruines de l'ancienne Abbaye cistercienne d'Orval vous fera découvrir un site chargé d'authenticité au fond d'une vallée où jaillit la fontaine Mathilde. Selon vos attentes, vous vous passionnerez pour les collections d'art et de ferronnerie aménagées dans les caves du XVIII<sup>e</sup> siècle ou pour la pharmacie traditionnelle et son jardin de plantes médicinales sans oublier bien sûr la bière et le fromage d'Orval !

**Orval, 1**  
**6823 Villers-devant-Orval**  
**+32 (0)61 31 10 60**  
[www.orval.be](http://www.orval.be)

## ABBAYE DE MARDESOUS

Après la visite de l'abbaye, profitez de la plénitude des lieux en rencontrant les moines et leur mode de vie. La cafétéria, le magasin de souvenirs et la plaine de jeux permettent à toute la famille de passer un moment agréable et savoureux autour des produits de l'abbaye : les pains, bières et fromages de Maredsous.

**Rue de Maredsous, 11**  
**5537 Denée**  
**+32 (0)82 69 82 84**  
[www.tourisme.maredsous.be](http://www.tourisme.maredsous.be)

## CHOCOLATERIE ET LE MUSÉE DU CHOCOLAT DEFROIDMONT À EREZÉE

L'artisan Chocolatier Philippe Defroidmont vous livre ses secrets au cœur de sa chocolaterie, son musée, son atelier et son salon de dégustation.

**Briscol 19**  
**6997 Erezée**  
**+32 (0)86 21 84 40**  
[www.chocolatier-defroidmont.be](http://www.chocolatier-defroidmont.be)



## La Wallonie, Terre d'eau

À vélo, à pied, en kayak, en bateau, en maillot, en peignoir, à table, en terrasse, les plaisirs d'eau sont multiples. Des plus classiques comme un pique-nique au bord d'un lac ou une balade le long de la Meuse, de la Sambre, d'un canal ou d'une rivière, aux plus particuliers comme l'exploration d'un lac souterrain dans une grotte, un arrêt rafraîchissement le long d'un torrent, la pratique de la pêche, d'une cure thermale, le franchissement d'une écluse ou encore la découverte d'un barrage.

Pour les amateurs de Kayak, rendez-vous sur le site [kayak.environnement.wallonie.be](http://kayak.environnement.wallonie.be) pour connaître la circulation sur les cours d'eau.

Envie de vous baigner ? Consultez la qualité des eaux de baignade en Wallonie sur [environnement.wallonie.be/baignade](http://environnement.wallonie.be/baignade)

Amateur de pêche ? Choisissez votre parcours sur [www.parcoursdepeche.be](http://www.parcoursdepeche.be).

Pour toutes les autres activités liées à l'eau, rendez-vous sur [walloniebelgiquetourisme.be](http://walloniebelgiquetourisme.be) – Plaisirs et loisirs aquatiques !



Destination Wallonie, **tout pour s'évader !**



# S'égarer pour mieux... se retrouver

VOUS RÊVEZ DE BALADES BUCOLIQUES, DE PRÉCIEUX MOMENTS DE RESSOURCEMENT ET DE DÉTENTE, DE DÉCOUVERTES, D'AVENTURES ? DÉCOUVREZ TOUTES LES ESCAPADES NATURE EN WALLONIE.



## Wallonie, une destination nature à explorer

Thème de l'année 2020, la Wallonie Destination Nature vous propose des balades bucoliques, de précieux moments de ressourcement et de détente, des découvertes et de l'aventure.

Une escapade nature en Wallonie, c'est l'occasion parfaite pour admirer des paysages, prendre des photos de points de vue époustouflants, explorer des grottes, escalader des terrils, se

ressourcer lors de magnifiques balades accessibles et balisées, observer la biodiversité de milliers d'ha de réserves naturelles et découvrir les magnifiques parcs et jardins de Wallonie.

Amoureux de la faune et la flore, marcheurs contemplatifs ou sportifs aguerris, découvrez les nombreuses promenades et randonnées en Wallonie.







## Access I

Vous êtes une personne à besoins spécifiques et vous souhaitez préparer au mieux votre escapade touristique ? Access-i vous informe sur le niveau d'accessibilité d'un bâtiment, d'un site, d'un circuit vélo ou pédestre, d'une activité ou d'un événement. Trois degrés d'accessibilité traduits

par trois couleurs - vert, orange et blanc - sont identifiables dans un visuel synthétique contenant 7 cases pour 7 familles de besoins spécifiques.

**Rue Nanon, 98  
5000 Namur  
+32(0)81 39 08 78  
www.access-i.be**

## Tourisme pour tous

L'accès au tourisme en Wallonie peut représenter un frein physique ou financier pour un grand nombre de personnes. Bon nombre de personnes en situation de précarité n'ont jamais accès à une journée récréative ou à un séjour de détente.

Dans le cadre du Plan wallon de Lutte contre la

Pauvreté, le Commissariat général au Tourisme a reçu pour mission d'aider les publics précarisés à accéder au tourisme en Wallonie.

### Plus d'infos ?

**Consultez le guide « Oser » un moment de détente en Wallonie téléchargeable gratuitement sur le site [www.tourismewallonie.be](http://www.tourismewallonie.be)**



## Wallonie, terre de mémoire

**Waterloo, Première et Deuxième Guerre mondiale, bataille des Ardennes : notre pays a été le théâtre de nombreux conflits. Fondateurs, douloureux, ces événements ont marqué l'histoire de la Belgique et de la Wallonie.**

**Mémoriaux, monuments, musées et circuits thématiques, le**

**patrimoine mémoriel wallon est particulièrement riche ; des visites marquantes pour mieux comprendre le passé et rendre hommage à ceux qui sont tombés.**

À découvrir sur

[walloniebelgique tourisme.be](http://walloniebelgique tourisme.be)

## Wallonie, terre de châteaux

Qu'ils soient le long de l'eau, au milieu d'une plaine ou suspendus au bord d'une falaise, les châteaux font rêver... Explorez les forteresses wallonnes et découvrez leur histoire grâce à six carnets de balades. Du château de princesse à la forteresse imprenable, en passant par des vestiges romantiques, il y en a pour tous les goûts et pour tous les âges.

### PARCS ET JARDINS

Domaines provinciaux, jardins exceptionnels et arboretums complètent cette offre d'espaces verts où les amateurs de nature peuvent flâner, admirer la diversité de la flore ou s'amuser en famille.

[www.pajawa.be](http://www.pajawa.be)



© Bauer Media

Destination Wallonie, **tout pour s'évader !**





# À pied...

## BALADES FAMILIALES ET INSOLITES

Parcourez les chemins de Wallonie avec un guide de 15 balades familiales. Des découvertes surprenantes et des paysages fabuleux vous attendent ! Vous rêvez de grand air et de découvertes insolites ? La Wallonie regorge de pépites et de trésors cachés !

## SENTIERS DE GRANDE RANDONNÉE

Découvrez ou redécouvrez des sentiers de randonnée belges en solitaire, entre amis ou en famille en parcourant les 5 000 km d'itinéraires balisés.

Choisissez un parcours d'un ou plusieurs jours parmi les quatre types de sentiers proposés : les itinéraires linéaires de grandes liaisons, les itinéraires à thème, les randonnées en « boucles » et les randonnées en « boucles pour les familles ».

Guidé par des topo-guides, partez à la découverte des chemins de randonnée

sur et autour des GR en Wallonie. Vous pouvez également recevoir une carte avec les tracés GPX des sentiers ou télécharger l'App GR Rando.

[grsentiers.org](http://grsentiers.org)

## LA TRANSARDENNAISE, DE LA ROCHE-EN-ARDENNE À BOUILLON

Ce parcours de 160 km en 7 étapes est le premier grand itinéraire de randonnée traversant l'Ardenne (GTA). Il est considéré comme l'un des plus beaux itinéraires de Belgique.

Découvrez l'Ardenne authentique : les vallées de la Lesse, l'Ourthe et la Semois, le Luxembourg belge, des paysages à vous couper le souffle et les spécialités du terroir wallon.

Les 7 étapes de la Transardennaise : La Roche-en-Ardenne-Sprimont (Sainte-Ode) : 21 km, Sprimont (Sainte-Ode)-Saint-Hubert : 21 km, Saint-Hubert-

Nassogne: 27 km, Nassogne-Mirwart : 17 km, Mirwart-Daverdisse : 22 km, Daverdisse-Paliseul : 21 km ou Daverdisse-Mont-Idée : 25 km et Paliseul-Bouillon : 26 km ou Mont-Idée-Bouillon : 18 km. L'itinéraire se décline aussi pour la randonnée VTT, le vélo, la découverte à moto ou en auto.

## POINTS VERTS DE L'ADEPS

Chaque dimanche et jour férié, des promenades balisées sont proposées en une vingtaine de sites disséminés sur tout le territoire de la Wallonie et de Bruxelles. Des parcours de 5, 10, 20 (et parfois 15 km), pour tous les types de randonneurs.

Départ libre à partir de 8 h, retour souhaité avant 18 h. La participation est libre et gratuite.

[www.sport-adepts.be](http://www.sport-adepts.be)



## Les Plus beaux villages de Wallonie

31 villages ont été labellisés pour leur caractère unique, leur patrimoine et leur authenticité. Pleins de charme, d'une richesse architecturale et culturelle insoupçonnée, le temps y semble suspendu...

[www.beauxvillages.be](http://www.beauxvillages.be)





© WBT - Bruno D'Alimonte

## A vélo...

### RÉSEAUX VÉLO POINTS-NOEUDS EN WALLONIE, DES ITINÉRAIRES À LA CARTE

Composez votre itinéraire sur mesure, selon vos capacités et en toute liberté grâce à un système simple de numéros et de balises situés à chaque intersection de routes : les points-noeuds !

À chaque carrefour, une balise vous indique le numéro du carrefour et les directions possibles vers les numéros suivants. Il est ainsi possible de modifier l'itinéraire de votre balade en cours, à votre guise.

Il existe également des réseaux points-noeuds pour les randonnées à pied dans les Cantons de l'Est et en Wallonie picarde.

### RAVEL, LE RÉSEAU AUTONOME DE VOIES LENTES

Confortable et sécurisé, le RAVeL est composé de voies vertes essentiellement aménagées sur les chemins de halage et les anciennes lignes de chemin de fer soit plus de 45 itinéraires locaux balisés pour vos balades en famille et vos randonnées sur 1 400 km de chemins réservés aux piétons, cyclistes, cavaliers et personnes à mobilité réduite. Ces voies vertes sont progressivement reliées entre elles pour former 10 itinéraires régionaux et 4 itinéraires internationaux qui couvrent l'ensemble du territoire wallon.

Des cartes des différentes sections du RAVeL, éditées pour chaque province wallonne, sont disponibles gratuitement dans les organismes touristiques ou sur le site où vous pourrez également découvrir une carte interactive.

[ravel.wallonie.be](http://ravel.wallonie.be)

### VENNBahn, 125 KM DE ROUTES CYCLABLES SUR TROIS PAYS

Découvrez à vélo l'une des plus longues et belles voies vertes en Europe et appréciez la région germanophone belge, l'Eifel allemand, les magnifiques paysages des Hautes Fagnes et les forêts et bocages de la Vallée de l'Our et du nord du Grand-duché de Luxembourg.

Profitez de la nature et du charme des régions frontalières de Belgique, d'Allemagne et du Grand-duché de Luxembourg, tout au long de la Vennbahn. Ce sont 125 km de routes cyclables sur une ancienne voie ferrée qui fut durant 100 ans une importante liaison ferroviaire reliant les bassins houillers des environs d'Aix-la-Chapelle et le nord du Luxembourg.

[www.vennbahn.eu](http://www.vennbahn.eu)

### WALLONIE PICARDE À VÉLO

L'un des plus vastes réseaux de Wallonie vous attend pour des escapades à vélo réparties dans les 23 communes de la Wallonie picarde en Province de Hainaut.

Avec ses 1600 km de points-noeuds balisés connectés aux réseaux flamands et français, ses deux parcs naturels, ses voies vertes (RAVeL), ses cours d'eau et ses petites routes champêtres, la Wallonie picarde est une région incontournable pour une balade à vélo.

[www.visitwapi.be](http://www.visitwapi.be)

Destination Wallonie, **tout pour s'évader !**



© ACW - Arnaud Siquet

# Tentez votre chance !

1<sup>ER</sup> PRIX :

**UN SÉJOUR EN GITE DE L'ASBL ACCUEIL CHAMPÊTRE D'UNE VALEUR DE 300 € À GAGNER**



### Comment participer ?

Répondez aux trois questions suivantes ainsi qu'à la question subsidiaire avant le 15 août 2020.

Communiquez vos réponses ainsi que vos coordonnées :

- Via internet sur [wallonie.be](http://wallonie.be) - rubrique « concours »
- Ou par carte postale **UNIQUEMENT** à « Vivre la Wallonie »  
Place Joséphine Charlotte 2, - 5100 Jambes

### QUESTION 1

*Comment s'appelle la célèbre fontaine de l'abbaye d'Orval ?*

- A. Mathilde
- B. Elisabeth
- C. Paola

### QUESTION 2

*Quel site n'est pas classé au patrimoine mondial de l'Unesco ?*

- A. La cathédrale Notre-Dame de Tournai
- B. Les Minières néolithiques de Spiennes
- C. Le musée Hergé

### QUESTION 3

*Dans quel site touristique peut-on admirer les salles du Dôme et des Draperies ?*

- A. Au musée Wellington
- B. Au domaine des Grottes de Han-sur-Lesse
- C. Au château d'Hélécine

### QUESTION SUBSIDIAIRE

*Combien de participations enregistrerons-nous jusqu'au 15 août 2020 à 23h59 ?*



FÉLICITATIONS AUX GAGNANTS EX-AEQUO DU NUMÉRO 47 :

**Jean-Marc Dubois** de Wavre ainsi que **Mario Pontone** de Vottem

Les bonnes réponses étaient : B-B-B

Question subsidiaire : 9992 participations





## UNE SÉLECTION DE PUBLICATIONS

ÉDITÉES PAR LES INSTITUTIONS RÉGIONALES WALLONNES



On a tendance à associer l'abeille à l'espèce qui habite nos ruches, l'abeille domestique ou mellifère. Pourtant, nos régions abritent près de 400 autres abeilles dites « sauvages » qui ne vivent pas dans les ruches. Ce petit guide illustré a été créé pour vous permettre de vous familiariser avec la diversité des abeilles sauvages de nos régions. Après les espèces de printemps, une nouvelle « clé visuelle » est à présent disponible : les espèces d'été.

### **DÉCOUVRIR LES ABEILLES DE NOS RÉGIONS** **PETIT GUIDE DES ESPÈCES LES PLUS FRÉQUENTES EN WALLONIE** **LES ESPÈCES D'ÉTÉ**

EDIWALL - SPW Agriculture, Ressources naturelles et Environnement - 46 fiches - Disponible en téléchargement gratuit sur le site [ediwall.wallonie.be](http://ediwall.wallonie.be)



L'eau représente un bien commun qu'il faut absolument préserver. Chacun peut y contribuer au quotidien grâce à quelques gestes tout simples que nous pouvons prendre l'habitude de pratiquer. N'oublions pas que sauvegarder l'eau sur notre planète est une démarche qui, individuellement, peut nous permettre aussi de réaliser des économies non négligeables. Mais mieux penser notre consommation d'eau, c'est aussi apprendre à moins polluer les eaux que l'on rejette dans nos égouts. Ce guide pratique, dédié à l'utilisation rationnelle de l'eau dans nos foyers, nous propose 40 trucs et astuces pour agir en consommateur averti et responsable.

### **40 GESTES POUR ÉVITER QUE LES FACTURES DÉBORDENT...**

Édité par l'asbl REVERT avec le soutien de la Wallonie et de la Fondation Roi Baudouin - 16 pages - Disponible en téléchargement gratuit sur le site [www.revert.be](http://www.revert.be)



À travers toute la Wallonie, des citoyens se mobilisent pour sauvegarder, ensemble, notre patrimoine rural, témoin de la vie des communautés villageoises à travers les années : leurs modes de vie et de pensée, les savoirs et savoir-faire, les techniques et leurs évolutions... Ces belles initiatives locales, qui fédèrent la population autour d'un même projet, peuvent trouver leurs fondations dans les opérations de développement rural (ODR). Ce cahier vous en présente quelques-unes et, à travers elles, les domaines très variés pouvant être investis par des démarches de sauvegarde patrimoniale. Découvrir ces initiatives, c'est aussi bien sûr partir à la découverte de la richesse méconnue du patrimoine rural wallon... et donner à certains, pourquoi pas, des idées de nouveaux projets de sauvegarde !

### **LA SAUVEGARDE DU PATRIMOINE RURAL**

Les Cahiers de la Fondation Rurale de Wallonie - N°6

Édité par la FRW avec le soutien de la Wallonie et de la Fédération Wallonie-Bruxelles - 29 pages - Pour commander ou télécharger gratuitement la brochure : [www.frw.be](http://www.frw.be)

VISIT  
**Wallonia**  
**.be**



**Changer  
d'air**

Destination Wallonie, **tout pour s'évader !**

VISITWallonia.be